

PROFESSIONAL COMPUTER



GEBRUIKSHANDLEIDING

VERKLARING VAN SYMBOLEN

De betekenis van de symbolen en de lettertypen die in deze handleiding worden gebruikt, luidt als volgt:



Waarschuwing gevaarlijke elektrische spanning.



Als u deze instructies niet opvolgt, kan die gevaar opleveren voor uw gezondheid.

➔ Dit symbool wordt gevolgd door bijkomende informatie, opmerkingen en tips.

Teksten in de lettertype Courier, zijn schermafdrucken die u in de aangegeven volgorde moet uitvoeren.

Copyright © 2002

Alle rechten voorbehouden.

Dit handboek is door de auteurswet beschermd.

Handelsmerk:

MS-DOS[®] en **Windows**[®] zijn geregistreerde handelsmerken van de firma **Microsoft**[®].

Pentium[®] is een geregistreerd handelsmerk van de firma **Intel**[®].

Andere handelsmerken zijn het eigendom van hun desbetreffende houder.

Technische wijzigingen voorbehouden.

GARANTIEVOORWAARDEN

Het ontvangstbewijs geldt als bewijs voor de eerste aankoop en moet goed worden bewaard. Dit hebt u nodig wanneer u gebruik wilt maken van eventuele garantievergoeding.

Wanneer het product aan een andere gebruiker wordt doorgegeven, dan heeft deze voor de rest van de garantietermijn recht op garantievergoeding. Hierbij dienen de kassabon alsmede deze verklaring eveneens in het bezit van genoemde andere gebruiker te worden gesteld. Wij garanderen, dat dit apparaat in staat is om te functioneren en in technisch opzicht overeenstemt met de beschrijvingen in de bijgevoegde documentatie. De resterende garantietermijn gaat bij het tonen van het aankoopbewijs van de oorspronkelijke onderdelen over op de desbetreffende reserveonderdelen.

Wanneer u dit apparaat inlevert om van eventuele garantievergoeding gebruik te maken, moet u eerst alle programma's, gegevens en demontabele opslagmedia verwijderen. Producten die zonder accessoires worden opgestuurd, worden zonder accessoires vervangen.

De vrijwaringsplicht geldt niet voor het geval, dat het probleem veroorzaakt werd door een ongeval, catastrofe, door vandalisme, misbruik, onoordeelkundig gebruik, het veronachtzamen van veiligheids- en onderhoudsvoorschriften, wijziging door software, virussen resp. een ander apparaat of andere accessoires of andere door ons niet toegestane modificaties.

Deze beperkte garantieverklaring vervangt alle andere uitdrukkelijke en impliciete garanties, dit met inbegrip van de garantie van de verkoopbaarheid of van de geschiktheid voor een bepaald doel, beperkt zich echter niet daartoe. In sommige landen de uitsluiting van impliciete garanties wettelijk niet geoorloofd.

In een dergelijk geval is de geldigheid van alle uitdrukkelijke en impliciete garanties beperkt tot de garantieperiode. Na afloop van deze periode verliezen alle garanties hun geldigheid.

In sommige landen is het beperken van de geldigheidsduur van impliciete garanties wettelijk niet geoorloofd, zodat bovenstaande beperking niet in werking treedt.

Wanneer u over deze garantievoorwaarden vragen zou hebben, neem dan contact met ons op.

BEPERKING VAN DE AANSPRAKELIJKHEID

De inhoud van dit handboek kan in verband met technische ontwikkelingen onaangekondigd worden gewijzigd.

De fabrikant en distributie nemen geen verantwoordelijkheid op zich voor schades die zijn ontstaan door fouten of weglatingen van de informatie die in dit handboek beschikbaar zijn gesteld.

Wij zijn in ieder geval niet aansprakelijk voor:

1. Door derden aan u gestelde eisen over verliezen of beschadigingen;
2. Verlies of beschadiging van uw blanco CD's, registraties of gegevens;
3. Economische uit een schadegeval voortvloeiende verdere schades (met inbegrip van winstderving of bezuinigingen) resp. bijkomende schades, ook wanneer wij ervan op de hoogte zijn gesteld, dat zulke schades mogelijk kunnen optreden.

In sommige landen is de uitsluiting resp. beperking van bijkomende resp. uit een schadegeval voortvloeiende verdere schades wettelijk niet geoorloofd, zodat bovenstaande beperking niet in werking treedt.

KOPIËREN, FOTOKOPIËREN EN VERVEELVOUDIGEN VAN DIT HANDBOEK

Niets uit dit document mag worden gekopieerd, gefotokopieerd, verveelvoudigd, vertaald, verzonden of opgeslagen op een elektronisch leesbaar medium zonder voorafgaande schriftelijke toestemming van de fabrikant.

INHOUD

Verklaring van symbolen	ii
Garantievoorwaarden.....	iii
Beperking van de aansprakelijkheid.....	iii
Kopiëren, fotokopiëren en verveelvoudigen van dit handboek	iii
Inhoud	iv

Veiligheid en Onderhoud..... 3

Persoonlijk	3
Veiligheid	3
Beveiliging van gegevens	4
Plaats van opstelling	5
Omgevingstemperatuur	5
Transport	5
Conformiteit met de normen	6
Elektromagnetische compatibiliteit	6
Elektrische Veiligheid	6
Ergonomie.....	7
Geluidsemissie	7
Conformiteit van de modem	8
Aansluiten	8
Stroomvoorziening	8
Tips voor modemgebruik.....	9
Bekabeling	9
Tips voor monitoraansluiting.....	10
Reiniging en onderhoud.....	11
Montage, uitrusting en herstellingen	11
Tips voor de onderhoudstechnicus	12

Inleiding..... 15

Tips voor deze handleiding	15
Kwaliteit	16
Service.....	16
Doelgroep.....	16
De Personal Computer (PC)	17
Hoe werkt een PC?.....	17
De Software.....	17
Invoer	17
Het Geheugen.....	18
De CPU (Processor)	18
De Uitvoer	18
Toepassingen op de PC	19
Teksten verwerken	19
Calculeren	19
Databanken.....	20
Tekenen en Ontwerpen.....	20
Leren und Informeren	20
Spelletjes	21
Multimedia	21
Internet	22

Uw PC..... 25

Leveringsomvang	25
Leren kennen	26
Bedieningselementen van uw PC.....	27
LED-lampjes	28
PC-aansluitingen	28

Aansluiten 35

Werkplaats van het beeldscherm 35

Kabelverbindingen opstellen 38

 Monitor aansluiten 38

 PS/2-Toetsenbord aansluiten..... 39

 USB-Toetsenbord aansluiten..... 39

 PS/2-Muis aansluiten..... 39

 USB-Muis aansluiten..... 39

 Modem/ISDN/LAN aansluiten..... 39

 Netwerk (LAN) aansluiten..... 40

 Parallele toestellen aansluiten 40

 Seriële toestellen aansluiten 40

 Toestellen op de gameport aansluiten..... 40

 Luidsprekers aansluiten 41

 Opnamebron aansluiten..... 41

 Microfoon aansluit..... 41

 Aansluiten van de PC aan een TV..... 41

 IEEE-1394 (FireWire) Apparatuur aansluiten 42

 USB-Apparatuur aansluiten..... 42

 Stroomvoorziening aansluiten 42

Aanschakelen.....43

Bediening..... 47

Toetsenbord47

 Hellingshoek van het toetsenbord..... 47

 Schrijfmachineveld 47

 Entertoets 48

 Die Shift- en Locktoets 48

 Spatiebalk/tabulator/backspace 49

 Alt-, Alt Gr- en Ctrl-toetsen..... 50

 Cursortoetsen..... 51

 Num Lock en cursorloc..... 52

 Functie- en Windowstoetsen 53

 Multimediafuncties..... 54

Netwerkgebruik	55
Wat is een Netwerk?.....	55
Wat hebt u voor een netwerk nodig?.....	56
Probleemoplossing in het Netwerk.....	58
IEEE 1394 (FireWire).....	59
Gebruiksmogelijkheden voor IEEE1394.....	59
Technische Specificatie	59
IEEE 1394 (FireWire) in uw PC.....	60
De Harde Schijf.....	61
Belangrijke Mappen	62
Het Diskettestation.....	63
Inleggen en uitgooien van diskettes.....	64
CD/DVD-station	65
Zo laadt u een disc:.....	66
Zo onttrekt u een Disk:.....	67
Nooduitgang voor een geblokkeerde disc.....	67
CD / DVD station als bootstation	67
De DVD-technologie	68
De verschillende Formaten van de DVD.....	68
DVD-Video	69
Thema 's rond de CD- ReWriter.....	72
CD's (CD-R / CD-RW).....	72
Welke soorten CD's kunnen gekopieerd worden?.....	73
Grafische kaart	75
Prestatiekenmerken.....	75
Normale beeldfrequenties.....	75
Pc op een tv aansluiten.....	76
Systeemvoorwaarden	77
Het Soundsysteem	78
Die MIDI- Ondersteuning.....	79
Modem / ISDN.....	80
Wat is een Modem?	80
ISDN	80

Software	81
Windows ^{xp} leren kennen.....	81
Opmaken van CD ´s.....	83
Software installatie.....	92
Windows Activering	94
BIOS Setup.....	95
Tips en Trucks.....	96
Weergavenopties	96
Bedieninghulpjes.....	99
Systeeminstellingen en Informaties.....	101

Klantenservice..... 105

Bestand en Systeemveiligheid.....	105
Back-up	105
Onderhoudprogramma ´s.....	105
Passwoord terugzet diskettes	105
Systeemherstelling	106
Foutoplossing	106
Kooptoestand herstellen	107
Eerste Hulp bij fout functioneren	108
Lokaliseren van de oorzaak.....	108
Driver -ondersteuning	111
Glossar	112

Index..... 121

Veiligheid en Onderhoud

Thema	Blz.
Persoonlijk	3
Veiligheid	3
Beveiliging van gegevens	4
Plaats van opstelling	5
Conformiteit met de normen	6
Aansluiten	8
Reiniging en onderhoud	11
Montage, uitrusting en herstellingen	11

VEILIGHEID EN ONDERHOUD

Gelieve dit hoofdstuk aandachtig te lezen en alle vermelde voorschriften in acht te nemen. Zo garandeert u een betrouwbare werking en een lange levensduur van uw PC.

Hou deze handleiding steeds binnen handbereik in de buurt van uw PC. Bewaar deze gebruikshandleiding zorgvuldig om ze in geval van doorverkoop aan de nieuwe eigenaar te kunnen doorgeven.

PERSOONLIJK

Gelieve uw eigendomsbewijs te noteren:

Serienummer

Aankoopdatum

Plaats van aankoop

Op de servicefiche voor de Helpdesk vindt u het serienummer van uw PC. Heeft u deze reeds opgestuurd, dan vindt u het nummer ook op de achterkant van uw PC. Neem dit nummer eventueel ook op in uw waarborgdocumenten.

VEILIGHEID



- **Open nooit de behuizing van de PC!** Dit kan leiden tot elektrische kortsluiting of zelfs tot brand, waardoor uw PC zou worden beschadigd.
- Steek **geen voorwerpen** door de gleuven en openingen **in de binnenkant van de PC**. Dit kan leiden tot elektrische kortsluiting of zelfs tot brand, waardoor uw PC zou worden beschadigd.



- De gleuven en openingen van de PC dienen voor de verluchting. **Dek deze openingen niet af**, omdat anders een oververhitting kan ontstaan.
- Laat **kinderen niet zonder toezicht** met elektrische toestellen spelen. Kinderen kunnen mogelijke gevaren niet altijd juist herkennen. Houd plastic zakken van kinderen weg, **ze kunnen stikken**.
- De PC **is niet** geschikt om in de **zware industrie** te worden gebruikt.



- Bij CD-ROM-/CDRW-/DVD-eenheden gaat het om installaties van **Laserklasse 1**, voor zover deze toestellen in een gesloten PC-behuizing worden gebruikt.

Verwijder de afdekking van de eenheden niet, omdat **onzichtbare laserstraling** vrijkomt. Kijk niet in de lazerstraal, ook niet met optische instrumenten.

Gelieve te werk te gaan zoals omschreven in het hoofdstuk „**Klantenservice**” (zie pagina 105):

- ◆ als de elektrische kabel verbrand of beschadigd is
- ◆ als een vloeistof op het toestel werd uitgelopen
- ◆ als de PC niet naar behoren functioneert
- ◆ als de PC is gevallen of de behuizing beschadigd is

BEVEILIGING VAN GEGEVENS



Maak na elke actualisering van uw gegevens back-ups van uw bestanden op externe schijven, diskettes, banden. (Het claimen van vorderingen voor schadevergoedingen wegens gegevensverlies en de daardoor veroorzaakte schade wordt uitgesloten).

PLAATS VAN OPSTELLING

- Houd uw PC en alle aangesloten toestellen weg van **vocht** en vermijd **stof**, warmte en rechtstreekse **zonnestralen**. De niet-inachtneming van deze tips kunnen leiden tot storingen of tot beschadiging van de PC.
- Plaats en gebruik alle componenten op een **stabiel, vlak** en **trillingvrij oppervlak** om te vermijden dat de PC zou omvallen.

OMGEVINGSTEMPERATUUR

- De PC kan worden gebruikt bij een omgevingstemperatuur van +10° C tot +35° C en bij een relatieve luchtvochtigheid van 30% - 70% (niet condenserend).
- In uitgeschakelde modus kan de PC worden opgeslagen bij -20° C tot 50° C.

TRANSPORT

Neem de volgende tips in acht, als u de PC wil transporteren:

- Om transportschade te vermijden verpakt u de PC het best in zijn originele verpakking. Raadpleeg ook de transportonderneming die voor het transport zal zorgen.
- Wacht na het transporteren van de PC zolang met de ingebruikneming tot het toestel de omgevingstemperatuur heeft aangenomen. Bij grote **temperatuur- of vochtigheidschommelingen** kan condensatie door vorming van vochtigheid ontstaan binnen in de PC die een **elektrische kortsluiting** kan veroorzaken.

CONFORMITEIT MET DE NORMEN

Uw PC voldoet aan de hiernavolgende normen en richtlijnen:

ELEKTROMAGNETISCHE COMPATIBILITEIT

De elektromagnetische compatibiliteit voldoet aan de volgende normen:

EN 55022	Inrichtingen voor informatica, radiostoringen - Grenswaarden en meetprocedure
EN 55024	Inrichtingen voor informatica - Eigenschappen op het domein van de storingsvrijheid - Grenswaarden en meetprocedure
EN 61000-3-2	Elektromagnetische compatibiliteit – Grenswaarden voor de resonantiestroomsterkten (ingangsstroom toestel \leq 16A per kabel)
EN 61000-3-3	Elektromagnetische compatibiliteit (EMC) - Grenswaarden voor de spanningsschommelingen en flicker in de laagspanningsnetten voor toestellen met een ingangsstroom \leq 16 A (per kabel)

- Hou tenminste één meter afstand tussen de PC en magnetische stoorbronnen en stoorbronnen met hoge frequentie (Tv-toestel, luidsprekers, GSM's, enz.) om functiestoringen en gegevensverlies te vermijden.
- Gelieve er bovendien op te letten die in verbinding met deze PC enkel **afgeschermd**e kabels (max. 3 m) mogen worden gebruikt.
- Bij het aansluiten van bijkomende of andere componenten moeten de *Richtlijnen voor elektromagnetische verdraagzaamheid* (**EMV**) in acht worden genomen.

ELEKTRISCHE VEILIGHEID

De elektrische veiligheid voldoet aan de volgende norm:

EN 60950	Veiligheid van inrichtingen voor informatica
-----------------	----------------------------------------------

ERGONOMIE

De ergonomie voldoet aan de volgende normen:

DIN EN 29241-3	Ergonomische vereisten aan kantoortoestellen met beeldschermen, deel 3: Vereisten aan beeldschermen
DIN EN ISO 9241-8	Ergonomische vereisten aan kantoortoestellen met beeldschermen, deel 8: Vereisten aan kleurenschermen

- Dit systeem voldoet, in zoverre van toepassing, de desbetreffende voorschriften voor werkplaatsen met beeldschermen. Als deze PC in een PC-netwerk wordt ingeschakeld, dan moeten deze voorschriften binnen het hele systeem worden in acht genomen.
- Neem regelmatig een pauze, als u aan uw beeldscherm werkt om verkramping en vermoeidheid te voorkomen. Vermijd verblindingen, spiegelingen en te sterke licht-/donkercontrasten om uw ogen te sparen. Gedetailleerde inlichtingen over de ergonomie op de werkplaats vindt u op pagina 35.

GELUIDSEMISSIE

De geluidsemissie voldoet aan de volgende norm:


ISO 7779 (ISO 9296)	Akoestiek - Meting van de geluidsemissie van toestellen voor informatica en telecommunicatie
----------------------------	----------------------------------------------------------------------------------------------

De PC voldoet aan de vereisten op het domein van de geluidsemissie overeenkomstig ISO 7779, en beantwoordt aan de volgende waarden:

Bedrijfstoestand	Geluidsniveau L_{WAd} B(A) (overeenkomstig ISO 9296)
Onbelast	4,8
Toegang tot disk drive	5,2
Geluidsdrukniveau L_{pAm} dB(A) (overeenkomstig ISO 9296)	
Gemeten in onbelaste bedrijfstoestand	40
Gemeten in bedrijfstoestand met toegang tot disk drive	47

INFORMATIE IN VERBAND MET DE CONFORMITEIT VAN DE MODEM

Wanneer deze PC uitgerust is met een modem, werd hij getest en voldoet hij aan de Europese richtlijnen voor zendinstallaties en installaties voor telecommunicatie (R&TTE 1999/5/EG).

CE 0682 

AANSLUITEN

Let op de volgende tips om uw PC volgens de voorschriften aan te sluiten:

STROOMVOORZIENING

- Steek de stekker van de PC enkel in geaarde stopcontacten met **AC 230-240V~/ 50 Hz**. Als u niet zeker bent van de spanning van het elektriciteitsnet op de plaats van opstelling, raadpleegt u best uw elektriciteitsleverancier.
- Gebruik enkel de **bijgeleverde** stekker en aansluitingskabel.
- Om de stroomvoorziening te onderbreken trekt u de stekker uit het stopcontact.
- We raden u voor meer veiligheid aan om een **overspanningbescherming** te gebruiken, zodat uw PC wordt beschermd tegen **spanningspieken** of **blikseminslag** vanuit het stroomnet.
- Het **stopcontact** moet zich in de buurt van de PC bevinden en **gemakkelijk bereikbaar** zijn.
- Mocht u een verlengsnoer gebruiken, moet u erop letten dat dit voldoet aan de **VDE-normen**. Raadpleeg eventueel uw elektromonteur.

TIPS VOOR MODEMGEBRUIK

- Is uw systeem voorzien van een modem, gelieve er dan op te letten dat deze enkel op een **analoge** telefoonlijn kan worden aangesloten. De aansluiting op een digitale, tweede aansluiting, een groepsnummeraansluiting of een munttelefoonlijn is niet toegestaan en kan in bepaalde omstandigheden leiden tot beschadiging van de modems of van de aangesloten installatie.

BEKABELING

- Leg de kabel zo dat niemand erop kan gaan staan of erover kan vallen.
- Sluit de randapparatuur zoals het toetsenbord, muis, monitor etc. alleen aan, **als de PC is uitgeschakeld**, om beschadigingen van apparatuur te voorkomen. Sommige apparatuur kan ook aangesloten worden, als de PC aanstaat. Dit zijn meestal apparaten die door een USB- of IEEE 1394 (FireWire)-aansluiting met de PC worden verbonden. **Volg in ieder geval de veiligheidsinstructies van de desbetreffende handleiding.**
- Zet **geen voorwerpen op de kabel**, omdat deze anders kunnen worden beschadigd.

TIPS VOOR MONITORAANSLUITING

⇒ Het systeem is vooraf geconfigureerd voor een beeldschermresolutie van **1024 x 768** beeldpunten (pixels) en 75 Hz vernieuwingsfrequentie. Controleer of de aan te sluiten monitor met deze waarden functioneert.

Mocht uw monitor deze waarden niet ondersteunen, wijzig de configuratie dan op de volgende manier:

1. Start u PC op, en druk kort na het inschakelen de **F8-toets, tot een startmenu verschijnt**.

⇒ Als u het niet op tijd lukt de **F8-toets** te drukken, moet u de PC opnieuw starten.

2. Kies de startoptie "**Veilige-Modus**"
3. Dan kan u de „**Eigenschappen voor beeldscherm**“ aanpassen aan uw monitor. Raadpleeg de gebruikshandleiding van uw monitor.

REINIGING EN ONDERHOUD

De levensduur van de PC kan u door de volgende maatregelen verlengen:

- **Opgelet!** Er zijn **geen te onderhouden** of te reinigen **onderdelen** in de behuizing van de PC.
- **Trek** voordat te reinigen **steeds de stekkers** van alle verbindingkabels uit het stopcontact.
- Reinig de PC met een vochtige, pluïsvrije doek.
- Gebruik **geen oplosmiddelen, bijtende** of **gasvormige** reinigingsmiddelen.
- Gebruik voor het reinigen van uw CD-ROM-/ CDRW-/DVD-station **geen CD-ROM-reinigingsdisc** of gelijkwaardige producten die de lens van de laser zuiveren.

MONTAGE, UITRUSTING EN HERSTELLINGEN

- Laat de montage of uitrusting van uw PC **uitsluitend door gekwalificeerd vakpersoneel uitvoeren**.
- Apparaten die direct aan de USB-BUS aangesloten zijn, mogen niet meer als 500 mA verlangen. De spanningsuitgang voor **USB** en **IEEE 1394** is door een beveiliging (**Limited Power Source** op basis van de EN 60950) beschermt.
- Mocht u niet over de nodige kwalificatie beschikken, gelieve dan een geschikte **onderhoudstechnicus** te raadplegen. Gelieve contact op te nemen met ons **service center**, als u technische problemen heeft met uw PC.
- Neem in geval van nootzakelijke reparaties aub. Alleen contact op met onze geautoriseerde **servicepartner**.

TIPS VOOR DE ONDERHOUDSTECHNICUS

- **Trek vóór** het openen van de behuizing **alle stroom- en aansluitingskabels uit en verwijder de batterij**. Wordt de PC vóór het openen niet losgekoppeld van het stroomnet, dan bestaat het gevaar dat de componenten kunnen worden beschadigd.
- Interne componenten van de PC kunnen door **elektrostatische ontlading** (ESD) worden beschadigd. Voer de systeemverwijderingen en –wijzigingen alsook herstellingen uit op een ESD-werkplaats. Is een dergelijke werkplaats niet voorhanden, draag dan een **antistatische manchet** of raak een goed geleidend metalen lichaam aan. Schade die door ondeskundige bediening ontstaat, wordt door ons herstelt mits betaling van de kosten.
- Gelieve enkel **originele reserveonderdelen** te gebruiken.

OPGELET! Lithium-Batterijen mogen niet worden opgeladen. Ook mogen deze niet aan hoge temperaturen of vuur blootgesteld worden. Houd de batterijen buiten bereik van kinderen. Word de batterij niet correct uitgewisseld, bestaat explosiegevaar. Vervang de batterij alleen door het zelfde batterijtype (CR2032). Oude en/of defecte batterijen horen bij chemisch afval.

Tips voor laserstraling:

- In de PC kunnen laserinstallaties van Laserklasse 1 tot Laserklasse 3b worden gebruikt. Bij ongeopende PC-behuizing voldoet de installatie aan de normen van **Laserklasse 1**.
- Door de PC-behuizing te openen krijgt u toegang tot laserinstallaties tot en met Laserklasse 3b.

Bij het uitbreiden en/of openen van deze laserinstallaties moet op het volgende worden gelet:

- De ingebouwde CD-ROM-/CDRW-/DVD-eenheden hebben **geen onderdelen, voorzien voor onderhoud of herstellingen**.
- De herstelling van de CD-ROM-/CDRW-/DVD-eenheden is **uitsluitend** voorbehouden aan **de fabrikant**.
- Kijk niet in de lazerstraal, ook niet met optische instrumenten.
- Stel u niet bloot aan de lazerstraal.
- Vermijdt de bestraling van uw ogen of huid door rechtstreekse of verspreide straling.

■ Hoofdstuk 2

Inleiding

Thema	Blz.
Tips voor deze handleiding	15
Kwaliteit	16
Service	16
Doelgroep	16
De Personal Computer (PC)	17
Toepassingen op de PC	19

INLEIDING

TIPS VOOR DEZE HANDLEIDING

Wij hebben dit document zo opgebouwd, zodat u altijd via de inhoudsopgave de benodigde informatie thematisch na kunt lezen. Een inhoudstafel (Index) vindt u aan het einde van deze handleiding.

Om de PC meteen in gebruik te nemen, lees a.u.b. de hoofdstukken „**Veiligheid en Onderhoud**” (vanaf Blz. 3) en „**Aansluiten**” (vanaf Blz. 33).

Wij raden u aan, ook de andere hoofdstukken te lezen, om gedetailleerde verklaringen en gebruikstips voor uw PC te verkrijgen. Doel van deze Handleiding is het, u de bediening van uw PC in simpele taal te verklaren.

De begrippen van het Computerjargons te vertalen veroorzaakt vaak verwarring, daarom hebben wij gebruikelijke computerbegrippen niet veranderd.

Zou u sommige woorden niet kennen, kijk dan a.u.b. in het hoofdstuk „**Glossar**” (vanaf Blz. 112), Om de betekenis na te lezen. Noch meer tips voor Uw PC vindt u ook in de Online-hulp in het Startmenu van uw PC. Klik daar op:



Informatie over uw PC

Voor de bediening van programma's en het besturingssysteem kunt u de uitgebreide helpfuncties gebruiken, die u de Programma's met een toets (meestal F1) of een muisklik bieden.

Deze helpfuncties worden u tijdens het gebruik van het besturingssysteem Microsoft Windows® of het desbetreffende programma ter beschikking gesteld.

Windows^{xp} biedt u een **Tour** (Tip in de taakbalk) om het besturingssysteem te leren kennen aan. Meer zinvolle Informatiebronnen hebben wij vanaf Blz. 81 opgeteld.

KWALITEIT

We hebben voor de componenten de aandacht vooral gevestigd op hoge functionaliteit, eenvoudige bediening, veiligheid en betrouwbaarheid.

Door een afgewogen hard- en softwareconcept kunnen we u een PC voor de toekomst voorstellen die u veel plezier zal leveren tijdens uw werk en uw vrije tijd. We danken u voor uw vertrouwen in onze producten en zijn verheugd om u als nieuwe klant te mogen begroeten.

SERVICE

Door individuele klantenservice ondersteunen we u tijdens uw dagelijks werk. Neem contact met ons op, we zijn verheugd u te mogen helpen. U vindt in dit handboek een afzonderlijk hoofdstuk over het thema klantenservice (zie pagina 105 e.v.).

DOELGROEP

Deze handleiding is vooral bedoeld voor eerste gebruikers en gevorderde gebruikers.

Ongeacht het mogelijk beroepsmatig gebruik is de PC geconcipieerd voor gebruik in een privé-woning.

De vele toepassingsmogelijkheden staan ter beschikking voor het hele huisgezin.

DE PERSONAL COMPUTER (PC)

Wij willen u in dit gedeelte van de handleiding een overzicht geven over de Functies en de toepassingsmogelijkheden van uw PC.

HOE WERKT EEN PC?

PC's zijn hun oorspronkelijke werkdoelen, namelijk de effectieve berekeningen van complexere mathematische opdrachten, ontgroeit.

Nieuwe Technologieën hebben van de PC een multimediale alleskunner gemaakt, die steeds meer nieuwe taken omvat.

Niet des te min: of video, muziek, tekstverwerking of computerspel - altijd zijn complexe berekeningen de basis voor het eindresultaat.

Hierop volgend verklaren wij op makkelijk begrijpbare en abstracte manier, de principiële werkwijze van een PC:

DE SOFTWARE

De functie van de PC wordt door de software gestuurd.

De besturingssysteemsoftware stelt u een gebruikersoppervlakte ter beschikking, via die u uw aanwijzingen kunt invoeren.

Deze is er voor aansprakelijk, dat een van uw gekozen functie zo bewerkt wordt, dat de PC deze „begrijpt“ en uitvoert.

INVOER

Om de PC met informatie te verzorgen, is een invoer via een toetsenbord of muis noodzakelijk.

Met bevestiging van de instructie worden deze informaties in het geheugen geplaatst.

HET GEHEUGEN

Het geheugen (*RAM*) van de PC is noodzakelijk, om ruimte voor de te verwerkende informatie ter beschikking te stellen.

Deze Ruimte is systematisch opgebouwd en in eenheden opgedeeld.

De kleinste eenheid is een *Bit* en kan twee toestanden hebben: **nul** of **een** (**aan** of **uit**).

De ingevoerde informatie worden veranderd en op een desbetreffende combinatie van nullen en enen verkleint.

DE CPU (PROCESSOR)

De *processor* is voor de Berekening aansprakelijk. Met de opdracht bewerkt hij de informatie die hij van het geheugen opvraagt.

Vervolgens wordt het resultaat terug in het geheugen geschreven, van waar het naar de uitvoer wordt geleid.

DE UITVOER

De uitvoerapparaat is normaalgesproken het Beeldscherm. Daar wordt het resultaat van de berekeningen getoond.

Ook een printer zou als uitvoerdoel kunnen bestemd zijn.

TOEPASSINGEN OP DE PC

De massa aan verschillende toepassingen voor de PC zijn onoverzienbaar. Vandaar dat wij ons op de belangrijkste mogelijkheden concentreren.

Het opgetelde programma's horen daarbij niet perse bij de leveringsomvang.

TEKSTEN VERWERKEN

De klassieke onder de PC- toepassingen. Het bewerken en schijven van brieven en teksten werd door de PC gerevolutioneerd.

Voordelen van moderne PC- tekstverwerking zoals Microsoft - **Works, Word** of Lotus - **AmiPro** zijn:

- Veelvuldige vormingsmogelijkheden
- Spellingscontrole
- Gegevensoverdracht
- Een veeltal aan patronen en voorbeelden

CALCULEREN

Het voordeel van moderne tabelcalculatie zoals Microsoft - **Works, Excel** of Lotus - **123** bestaat uit de permanente actualisering van de resultaten in uw calculatie.

Deze is de calculator ver overwogen. Als u in een calculatie zoals uw autokosten, inneming-/uitgave of in het huishoudboek alleen maar een waarde verandert, ziet u meteen de uitwerking op het gehele resultaat. Zo kunt u door het vormen van nieuwe Scenario's snel inspring-ogelijkheden herkent.

Het aangesproken programma's bieden van huis uit een veeltal van calculatievoorbeelden en patronen uit verschillende bereiken.

DATABANKEN

Of het een adresboek, recept-, munt- of CD- verzameling is met Databanken laten zich informaties voortreffelijk catalogiseren, binnen seconden oproepen en in een gewenste formaten uitgeven.

Standaardprogramma's zoals Microsoft - **Works**, **Access** of Lotus - **Approach** bieden een veeltal aan voorvervaardigde standaardoplossingen, die u naar uw eigen behoeftes kunt aanpassen.

TEKENEN EN ONTWERPEN

De mogelijkheden van de softwareprogramma's, met die u kunt tekenen en ontwerpen, gaan van het simpele Tekenprogramma tot professionele *CAD*-toepassing.

Het ontwerpen van uitnodigingskaarten, kalenders, posters en dergelijke is voor het thuisgebruik het centrale opgavengebied. Makkelijk en snel laten zich deze opgaven met programma's zoals Microsoft - **Works** of **Paint** realiseren. Voor professioneel gebruik verheugen zich grafiekprogramma's zoals **Paint Shop Pro**, **Corel Draw** of producten van **Adobe** en **Macromedia** grote populariteit.

LEREN UND INFORMEREN

Een zeer populair gedeelte van softwaretoepassingen is de vaak ook tot **Edutainment** benoemde deel „leren en informeren“.

Encyclopedieën, lexica en leerprogramma's op CD's zijn door geluid-, beeld- en filmmateriaal multimediaal in elkaar gezet.

Deze vermiddelen weten aanzienlijk, interactief en makelijk te onthouden. Een van de populairste encyclopedieën is **Encarta** van Microsoft, van die verschillende uitvoeringen bestaan.

Moderne **taalleerprogramma's** kunnen inmiddels via geluidsuitgave de correcte uitspraak voorgeven en de uitspraak van de lerende via microfooninvoer toetsen.

Schoolbegeleidende **leerprogramma's** helpen kinderen op elke leeftijd, het op school geleerde te verdiepen of bij te werken en zich optimaal op de **toekomst** voor te bereiden.

SPELLETJES

De PC is vandaag niet meer achter wat speelconsoles betreft.

Bij ingewikkelde en rekenintensieve 3-D-animaties kan de PC zijn **behoorlijk prestatiepotentiaal** vol gebruiken.

Of bij handigheids-, strategie- of rollenspellen, sport- of simulatietoepassingen; moderne spelletjes liggen inmiddels zeer dicht bij de **realiteit**.

De markt biedt een veeltal aan randapparatuur, zoals stuurwielen, gamepads en ander besturingsapparatuur, die het spel noch realistischer maken.

MULTIMEDIA

De PC die oorspronkelijk alleen als „rekenmachine“ werd gebruikt, kan - met de desbetreffende uitrusting - inmiddels onder andere. Ook met **muziek, video en TV** omgaan.

Of het een geluidsstudio, digitale fotografie, videobewerking of tekenfilmproductie - al dit is inmiddels goedkoop met de PC realiseerbaar.

Meer noch, het is meestal veel uitgebreider dan de conventionele technieken. Er bestaan een veeltal aan toepassingen uit alle bereik, met die u uw hobby noch professioneler kunt uitoefenen.

INTERNET

Bijna geen techniek heeft de wereld zo gerevolutioneerd, zoals het Internet. Het wereldwijde informatienet biedt een overvloed aan mogelijkheden.

Het Internet, vaak ook **WWW** (**WorldWideWeb**) genoemd, is een **globaal marktplaats** voor wereldwijde handel:

Aandelen, reizen, boeken, zelfs Pizza kan inmiddels door middel van een muisklik worden besteld.

Een van de populairste toepassingen is **E-mail**. De elektronische post heeft de communicatie gerevolutioneerd.

Themabetrokken **Discussieforen** (*Newsgroups*) en virtuele **Chat**-ruimtes (directe contact naar andere Internet-eelnemers op het Net) zijn zeer populair en vragen om uitwisselen van ervaring.

Zoekmachines helpen bij het zoeken van artikels en publicaties. Bijna elke universiteit heeft inmiddels een eigen internetpresentatie en stelt zijn **weten** daarmee wereldwijd ter beschikking.

Door de mogelijkheid, Informatie direct van het Internet op te roepen, kunnen vrij te verkrijgen **Programma's** (**Free** of **Shareware**), **steunprogramma's**, **documenten**, **muiek** en noch veel meer **direct** op uw PC worden **over-ragen**.

Om op het Internet te kunnen toegrijpen, heeft u een zogenoemde **Browser** nodig. Het Windows-besturings-systeem beinhoudt de **Internet-Explorer**, alternatief word ook vaak **Navigator** van **Netscape** gebruikt.

Beschrijving van uw PC

Thema	Blz.
Leveringsomvang	25
Leren kennen	26
Bedieningselementen van uw PC	27
LED-lampjes	28
PC-aansluitingen	28

Uw PC

LEVERINGSOMVANG

Gelieve de volledigheid van de levering te controleren en ons binnen 14 dagen na aankoop te contacteren, indien de levering niet compleet is. Gelieve hiervoor zeker het serienummer op te geven.

Met de door u aangekochte PC heeft u de volgende onderdelen ontvangen:

PC en aansluitingskabel

Monitor⁽¹⁾ en aansluitingskabel

Windows toetsenbord

Muis

Muispad (onderlegger voor de muis)

Microsoft Windows® handboek + Recovery-CD voor het herstellen van uw systeem

Support- / Application-CD met o.a. Stuurprogramma's

Deze Handleiding

Garantiekaart⁽²⁾

(1) Enkel bij systemen met monitor

(2) In geval v. garantie claimen moet de ingevulde Kaart met kassabon (aankoopbewijs) worden overlegt.

LEREN KENNEN

Hier beschrijven we de bedieningselementen en de aansluitingen van uw PC.

- ⇒ **Belangrijke tip:** klap de linkerkant van de omslag open om de desbetreffende tekeningen te bekijken. De hierna volgende positiebeschrijvingen verwijzen naar deze tekeningen. Op deze wijze heeft u een snel en duidelijk overzicht.
- ⇒ **Opgelet!** De uitrusting van het Computersysteem kan typeafhankelijk variëren, waardoor sommige onderdelen evt. Niet voor uw computersysteem van toepassing zijn.

CD-ROM-/ CD-RW-/ DVD-STATION

Positie in het opengeklapt overzicht: **A**

Afhankelijk van de uitvoering is uw PC uitgerust met een CD-ROM-, CD-ReWriter (brander) of een DVD-station.

Mogelijk is ook een combinatie van verschillende toestellen.

- ⇒ Gedetailleerde inlichtingen over elk toestel vindt u in het hoofdstuk „**CD-/DVD-Station**“

DISKETTESTATION

Positie in het opengeklapt overzicht: **B**

- ⇒ Gedetailleerde inlichtingen over het diskettestation vindt u in het hoofdstuk „**Diskettestation**“.

BEDIENINGSELEMENTEN VAN UW PC

NETSCHAKELAAR

Positie in het opengeklapt overzicht: **W**

Met de hoofdschakelaar schakelt u uw PC aan.

HOOFDSCHAKELAAR

Positie in het opengeklapt overzicht: **C**

Met de hoofdschakelaar schakelt u uw PC aan.

Wacht met het starten van uw PC, totdat u alle aanwijzingen in het hoofdstuk „**Ingebruikneming**” heeft opgevolgd.

Afhankelijk van het besturingssysteem en van de instelling van het Power Management (stroom- of functiemodusbeheer) kan de hoofdschakelaar verschillend worden geprogrammeerd.

De grondfuncties ongeacht het Powermanagement zijn:

Modus tevoren	Actie	Modus nadien
UIT	1 x drukken	AAN
AAN	1 x drukken en 4 sec. ingedrukt houden	UIT

RESET-TOETS

Positie in het opengeklapt overzicht: **F**

Met deze toets kan u uw PC opnieuw starten. Dit is nodig, als het *besturingssysteem* van uw PC niet meer op uw invoer reageert.

In plaats van de PC uit te schakelen wordt met deze knop een zogeheten *warme start* uitgevoerd.

⇒ **Opgelet!** Als u het besturingssysteem niet zoals voorgeschreven beëindigt, kunnen gegevens verloren gaan.

LED-LAMPJES

Op de voorkant van de PC vindt u de volgende lampjes. De lampjes die bij het floppystation of bij de diverse CD-stations horen, worden in elk hoofdstuk afzonderlijk toegelicht.

FUNCTIELAMPJES

Positie in het opengeklapt overzicht: **D**

Deze LED brandt, wanneer de PC is aangeschakeld.

OPSLAAN OP HARDE SCHIJF

Positie in het opengeklapt overzicht: **E**

Deze LED brandt, wanneer de harde schijf van uw PC gegevens overdraagt. Gedetailleerde inlichtingen over uw vaste schijf vindt u in het hoofdstuk „**Harde schijf**”.

PC-AANSLUITINGEN

In deze paragraaf beschrijven we eerst de posities van de aansluitingen en dan de toepassingsmogelijkheden en de techniek.

GAMEPORT-AANSLUITING

Positie in het opengeklapt overzicht: **G**

Deze aansluiting heeft u nodig om joysticks, gamepads, stuurwielen of MIDI-adapters aan te sluiten.

PARALLELE POORT (LPT 1)

Positie in het opengeklapt overzicht: **H**

Op de parallelle, 25-polige interface kan u een **printer** of een ander toestel (bvb. een **scanner** of een **ZIP**-drive) aansluiten.

De parallelle interface ondersteunt standaard/ EPP/ECP. De gewenste gebruikswijze kan u voor uw printer instellen in de **BIOS**. Meestal is deze instelling reeds vooraf correct uitgevoerd.

PS/2-MUISAANSLUITING

Positie in het opengeklapt overzicht: **I**

Op deze aansluiting kan een PS/2-muis worden aangesloten.

PS/2-TOETSENBORDAANSLUITING

Positie in het opengeklapt overzicht: **J**

Op deze aansluiting kan een toetsenbord worden aangesloten dat voldoet aan de PS/2-standaard.

SERIËLE COM-POORT

Positie in het opengeklapt overzicht: **L**

De seriële, 9-polige interface dient voor de aansluiting van seriële toestellen zoals modems of muizen.

De interfaces worden als **COM1** en **COM2** aangesproken en zijn FIFO 16550-compatibel. Standaard heeft men een zogeheten nul-modelkabel nodig, dat meestal bij de aangesloten toestellen wordt bijgeleverd.

USB-AANSLUITINGEN

Positie in het opengeklapt overzicht: **K**

Op de twee aansluitingen voor *USB* (Universal Serial Bus) kunnen tot 127 toestellen worden aangesloten die voldoen aan de USB-standaard.

Toestellen die rechtstreeks op de USB-BUS zijn aangesloten, mogen niet meer dan 500 mA nodig hebben. De spanningsuitgang is voorzien van een beveiliging (Limited Power Source naar mate van EN 60950) beschermt.

Als de toestellen een hoger kunnen nodig hebben, moet u een verdeler/versterker aanschaffen.

De transfersnelheid van gegevens ligt tussen 1,5 Mbit en 12 Mbit, afhankelijk van het daaraan aangesloten toestel.

AANSLUITING VOOR LUIDSPREKERS / AUDIO OUT (ANALOG)

Positie in het opengeklapt overzicht: **M**

Hierop kan u actieve **luidsprekers** (met versterking) of een **koptelefoon** met een kleine weerstand aansluiten. Deze moeten uitgerust zijn met een stereo-klinkstekker van 3,5 mm.

Via deze uitgang sluit u uw PC ook aan de analoge **audio-ingang van uw stereo-installatie aan**. Lees voor meer informatie de handleiding van uw Stereo-installatie. Meestal wordt deze aansluiting **Line-In** of **Aux** genoemd

Als uw PC is uitgerust met een Surround systeem, is de standaardaansluiting (**M**) met **Front** gekenmerkt. Ook staan u verdere aansluitingen ter beschikking, om de surround-geluid te realiseren.

Deze zijn ook als 3,5mm Klinkaansluiting naar buiten gevoerd en hebben een versterking (actiefboxen of versterker). Voor de geluiden van achteren staat u de **Rear** ter beschikking:

Positie in het opengeklapt overzicht: **M2**

Verder kunt u een central luitspreker (**Center** of **Subwoofer**) aansluit:

Positie in het opengeklapt overzicht: **M3**

De besturing van het surround-effect is softwareafhankelijk. Lees a.u.b evt. de informaties in het hoofdstuk „**Het Soundsysteem**“, vanaf blz. 78.

AANSLUITING VOOR AUDIO OUT (DIGITAL)

Positie in het opengeklapt overzicht: **M4**

Als uw PC een digitale Audio-uitgang heeft, dan kunt u deze voor de overdracht van digitale muziek naar een audioapparaat met digitale ingang (**SPDIF/Cinch**) gebruiken.

AANSLUITING VOOR AUDIO IN

Positie in het opengeklapt overzicht: **N** (analoog) **N2** (digitaal)

Met deze aansluiting kan u externe geluidsbronnen weergeven of opnemen. Typisch wordt hierop een externe cassetterecorder of **CD-speler** aangesloten. De aansluitstekker moet eveneens een stereo-klinkstekker van 3,5 mm zijn, de uitgangspin oriënteert zich op de hierboven vermelde toestellen.

Aan de digitale audio-ingang kunt u een audioapparaat met digitale uitgang (**SPDIF / Chinch**) aansluiten

AANSLUITING VOOR MICROFOON

Positie in het opengeklapt overzicht: **O**

Hierop kan u een externe microfoon met een mono-klinkstekker van 3,5 mm aansluiten.

MONITORAANSLUITING

Positie in het opengeklapt overzicht: **P**

De monitor wordt aangesloten op de poort van uw grafische kaart.

⇒ **Opgelet:** Gelieve het hoofdstuk „**Grafische kaart**“, pagina 75, te lezen om ervoor te zorgen dat de aangesloten monitor op uw grafische kaart past.

MODEM-/ISDN-/LAN-AANSLUITING

Positie in het opengeklapt overzicht: **Q**

Afhankelijk van de uitvoering is uw PC uitgerust met een modem-/ISDN-kaart of een netwerkkaart (LAN-adapter).

De aansluitingskabel daarvan wordt hierop aangesloten. Om uw PC voor de internettoegang en Faxgebruik voor te bereiden. De desbetreffende aansluitingskabel wordt hier aangesloten. De **modem** heeft een **RJ-11** aansluiting, **ISDN** een **RJ-45** aansluiting.

NETWERKAANSLUITING

Positie in het opengeklapt overzicht: **R**

Als uw PC over een netwerkaansluiting beschikt, kunt u deze via de **RJ-45 Netwerkpoort** aan een **Fast-Ethernet** Netwerk aansluiten.

Gedetailleerde informatie voor het aansluiten aan een netwerk vindt u in het hoofdstuk „**Netwerkgebruik**“ vanaf Blz. 55.

IEEE-1394-AANSLUITING (FIRE WIRE)

Positie in het opengeklapt overzicht: **S**

Als uw PC met deze optie werd uitgeleverd, kunt u met IEEE-1394 (FireWire/iLink®) digitale camcorder met desbetreffende aansluiting aansluiten. Er zijn verbinder met 6 of met 4 contacten. Gedetailleerde informatie vindt u in het hoofdstuk „**IEEE 1394 (FireWire)**“ vanaf Blz. 60.

S-VIDEO / COMPOSITE VIDEO UITGANG

Positie in het opengeklapt overzicht: **T**

Optioneel is uw PC met een S-Video / Composite (Cinch) video uitgang uitgerust. Deze aansluiting maakt het u mogelijk, de PC aan een TV of videorecorder aan te sluiten.

S-VIDEO / COMPOSITE VIDEO INGANG

Positie in het opengeklapt overzicht: **U**

Afhankelijk van de uitvoering, kunt u aan uw PC een externe videobron met een S-Video- of Composite (Cinch) – kabel aansluiten. Deze aansluitingen maken het u mogelijk, met de PC video-informatie op te nemen en evt.. Te bewerken.

NETKABELAANSLUITING

Positie in het opengeklapt overzicht: **V**

Hierop wordt de bijgeleverde netkabel van uw PC aangesloten.

Aansluiten en Ingebruikneming

Thema	Blz.
Werkplaats van het beeldscherm	35
Kabelverbindingen opstellen	38
Aanschakelen	43

AANSLUITEN

In het voorgaande hoofdstuk hebben we uitgelegd waar de aansluitingen op uw PC zich bevinden. Nu zullen we u stap voor stap uitleggen hoe u uw PC aansluit.

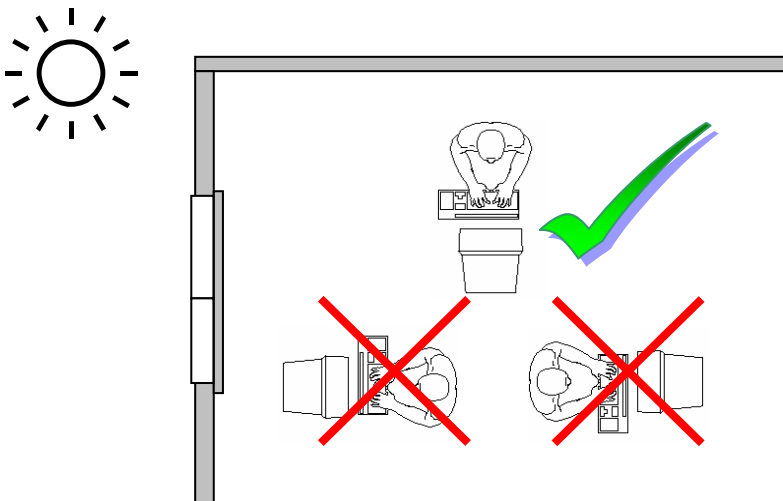
Een niet te verwaarlozen aspect is de plaats van opstelling van uw PC. Daarom besteden we eerst hieraan de nodige aandacht:

WERKPLAATS VAN HET BEELDSCHERM

Gelieve op het volgende te letten: Het beeldscherm moet zo worden opgesteld dat spiegelingen, verblindingen en sterke licht-/donkercontrasten worden vermeden (en ook al is het zicht uit het venster nog zo aantrekkelijk!)

De monitor mag nooit in direct in de buurt van ramen staan, omdat op deze plek in de werkruimte door het daglicht het sterkst belicht is. Deze lichtintensiteit maakt het moeizaam voor de ogen, zich aan de donkerdere monitor aan te passen.

De monitor, moet steeds met een naar de raamkant parallelle kijkrichting opgebouwd zijn.



Fout is de opstelling, met van het raam afgekeerde kijkrichting, omdat dan spiegelingen van de lichte ramen op het beeldscherm onvermijdbaar zijn.

Netzo fout is een opstelling met kijkrichting naar het raam, omdat het contrast tussen donkere beeldscherm en helder daglicht tot aanpassingsmoeilijkheden van de ogen en tot klachten leiden kan.

De parallelle kijkrichting zou, ook in betrekking op kunstmatige belichtingsinrichtingen, ingehouden worden.

Dit betekent, dat voor de verlichting van de werkruimte met kunstmatig licht dezelfde eisen gelden.

Als de ruimte het niet toelaat, het beeldscherm zoals beschreven op te bouwen, gelden er noch een reeks van mogelijkheden, om verblindingen, spiegelingen, te sterke licht-donker -contrasten e.z.v. te vermijden: Bij voorbeeld draaien, schuinzetten of neigen van het beeldscherm-apparaat.

Door lamellen aan de ramen, door tussenmuren of door veranderingen van de belichtingsinrichting kan ook in veel gevallen een verbetering worden bereikt.

Let er a.u.b op: het beeldschermapparaat moet zo geplaatst zijn, dat spiegelingen, verblindingen en sterke licht-donker-contrasten worden vermeden (ook al is de blik uit het raam noch zo attractief!).



- Oppervlakte voor de handen: 5 - 10 cm
- Bovenste regel op het beeldscherm op ooghoogte of iets daaronder
- Kijkafstand: 50 bis 70 cm
- Beenruimte (verticaal): minimum 65 cm
- Beenruimte (horizontaal): minimum 60 cm

KABELVERBINDINGEN OPSTELLEN

Gelieve het hoofdstuk „**Veiligheidsvoorschriften**“ te lezen en op de daarin vermelde voorschriften te letten voordat te beginnen met de bekabeling van uw PC.

Gelieve de linkerkant van de kaft open te klappen om de bijbehorende tekeningen te bekijken.

U moet enkel die componenten aansluiten die u met uw PC gebruikt.

Als u niet over het beschreven toestel (bvb. Printer) beschikt, dan kan u dat punt overslaan en eventueel uitvoeren op een later tijdstip.

- ⇒ **Tip:** de hier vermelde toestellen behoren niet noodzakelijk bij de leveringsomvang.
- ⇒ **Opgelet!** Alle verbindingen mogen enkel worden gemaakt, als de PC is uitgeschakeld, tenzij uitdrukkelijk anders voorgeschreven. De toestelcomponenten kunnen anders door de in functie zijnde spanningen worden **beschadigd**.

MONITOR AANSLUITEN

Positie in het opengeklapt overzicht: **P**

Verbind de gegevenskabel van het beeldscherm met de blauwe poort van de grafische kaart. Verwijder eventueel de witte beschermingsring op de monitorstekker en zorg ervoor dat de stekker en de poort precies op elkaar passen.

Door de asymmetrische vorm past de stekker enkel in één positie in de poort.

Draai de schroeven op de monitorkabel stevig aan. Lees a.u.b ook de tip op Blz. 10.

- ⇒ Wanneer uw PC twee schermuitgangen heeft, moet u, wanneer u slechts met 1 scherm werkt, de uitgang **1** of **A** gebruiken.

PS/2-TOETSENBORD AANSLUITEN

Positie in het opengeklapt overzicht: **J**

Sluit het toetsenbord aan op de linkse, blauwe PS/2-aansluiting. Als u een USB-toetsenbord aansluit, moet u de volgende instructie volgen, anders slaat u deze over.

USB-TOETSENBORD AANSLUITEN

Positie in het opengeklapt overzicht: **K**

Sluit het USB-Toetsenbord aan een USB-poort aan.

PS/2-MUIS AANSLUITEN

Positie in het opengeklapt overzicht: **I**

De muiskabel verbindt u met de rechtse, groene PS/2-aansluiting. Als u een USB-muis aansluit, moet u de volgende instructie volgen, anders slaat u deze over.

USB-MUIS AANSLUITEN

Positie in het opengeklapt overzicht: **K**

Sluit het USB-Toetsenbord aan een USB-poort aan.

MODEM/ISDN/LAN AANSLUITEN

Positie in het opengeklapt overzicht: **Q**

Als uw computer is uitgerust met een modem- of ISDN-kaart, verbindt u het passende uiteinde van de bijgeleverde communicatiekabel met Poort **Q** van uw PC. Op de poort staat „Line“. Het andere uiteinde steekt u in het ISDN- of telefooncontact.

MODEM

De modemkabel heeft een **RJ11**-stekker die in de modem wordt gestoken, en een TAE-stekker, die in een N-gecodeerd, analoog telefooncontact past. Meer inlichtingen over de modem vindt u in het hoofdstuk „Modem/ISDN“.

ISDN

De ISDN-kabel heeft twee **RJ45**-stekker, zodat het geen belang heeft welke kant waarin wordt gestoken.

NETWERK (LAN) AANSLUITEN

Positie in het opengeklapt overzicht: **R**

Het Netwerkkabel beschikt normaal over twee **RJ45**-steekers, zo dat het niet uitmaakt, welke kant in welke aansluiting deze gestopt wordt. Noch meer tips vindt u in het hoofdstuk „**Netwerkgebruik**“ vanaf Blz. 55.

PARALLELE TOESTELLEN AANSLUITEN

Positie in het opengeklapt overzicht: **H**

Als u een printer met parallelle aansluitkabel (25-polig) wil aansluiten, verbindt u de printerkabel met de rode printerpoort **H** op de achterkant van uw PC.

Door de asymmetrische vorm past de stekker enkel in één positie in de poort. Draai de schroeven op de monitorkabel stevig aan.

Als u een **scanner** wil installeren die op de parallelle interface wordt aangesloten, moet u hierop de kabel van de scanner aansluiten. De printer wordt dan eventueel op de scanner aangesloten.

SERIËLE TOESTELLEN AANSLUITEN

Positie in het opengeklapt overzicht: **L**

Om een externe modem, kaartenlezer of een ander serieel toestel aan te sluiten verbindt u de seriële kabel met de turquoise poort op de achterkant van uw PC. Door de asymmetrische vorm past de stekker enkel in één positie in de poort. Draai de schroeven op de monitorkabel stevig aan.

TOESTELLEN OP DE GAMEPORT AANSLUITEN

Positie in het opengeklapt overzicht: **G**

Op de meerpolige, oranje gameport **G** kunnen spelbesturings-toestellen (**joystick**, **gamepad**, **stuurwiel**, enz.) en game-to-MIDI-adapters worden aangesloten.

Door de asymmetrische vorm past de stekker enkel in één positie in de poort. Draai de schroeven op de monitorkabel stevig aan.

LUIDSPREKERS AANSLUITEN

Positie in het opengeklapt overzicht: **M**

Sluit de **koptelefoon** of **actieve boxen** aan door de kabel met de **3,5 mm stereo**-klinkstekker in de groene poort (Positie **M**) te steken.

Als uw systeem met een **Surround-systeem** is uitgerust, wordt deze uitgang (positie **M**) voor het aansluiten van de **Frontluidspreker** gebruikt. Sluit aan de **Rear aansluiting** (positie **M2**) de boxen voor de geluiden van achteren aan. Via de aansluiting **Center/Subwoofer** (positie **M3**) sluit u een centrale luidspreker of een Subwoofer aan.

Om de **digitale audio-uitgang** te verbinden, steekt u het Cinch-kabel in de aansluiting op positie **M4** en verbind de kabel met een audioapparaat welke een digitale Cinch-ingang op de **SPDIF-Standaard** bezit.

OPNAMEBRON AANSLUITEN

Positie in het opengeklapt overzicht: **N**

Op deze aansluiting past een verbindingskabel om externe audiobronnen (bvb. Stereo-installatie, synthesizer) op te slaan. Sluit de verbindingskabel met de **3,5 mm stereo**-klinkstekker aan op de lichtblauwe poort (Positie **N**). Om een digitale audiobron op te nemen, gebruikt u de ingang op positie **N2**. Gebruik a.u.b ook hier een **SPDIF-Cinch**kabel.

MICROFOON AANSLUIT

Positie in het opengeklapt overzicht: **O**

Sluit op de roze poort **O** een **microfoon** aan met een **3,5 mm mono**-klinkstekker. Plaats de microfoon zo dat deze niet rechtstreeks naar de luidsprekers wijst. Hierdoor verhindert u akoestische terugkoppelingen, die door een luid gepiep worden gekenmerkt.

AANSLUITEN VAN DE PC AAN EEN TV

Positie in het opengeklapt overzicht: **T**

Als uw grafische kaart is uitgerust met een TV-Out-aansluiting, kunt u hier de verbinding, met de voor uw TV geschikte kabel (kijk Blz. 75), maken.

IEEE-1394 (FIREWIRE) APPARATUUR AANSLUITEN

Positie in het opengeklapt overzicht: **S**

USB-APPARATUUR AANSLUITEN

Positie in het opengeklapt overzicht: **K**

Sluit hier apparatuur met deze aansluiting (**printer, scanner, camera etc.**) aan de desbetreffende aansluitingen aan. Er staan uw meestal meerdere aansluitingen ter beschikking, die vrij gekozen kunnen worden. Normaal-gesproken kan dit bij deze apparaten ook aangesloten worden, tijdens de PC aanstaat. Lees hiervoor de handleiding van uw randapparatuur.

STROOMVOORZIENING AANSLUITEN

Positie in het opengeklapt overzicht: **S**

Sluit tenslotte PC en Monitor aan met de **netkabels** die bijgeleverd zijn bij deze toestellen.

De stekker heeft een aan- en uitschakelaar. Hiermee kan de PC worden uitgeschakeld. Staat de schakelaar uitgeschakeld, dan wordt er geen stroom verbruikt. Let vooral op de voorschriften in het hoofdstuk „**Veiligheidsvoorschriften**“ in de paragraaf „**Stroomvoorziening**“, (zie pagina 8 e.v.).

Start uw PC nog niet!

Lees eerst in het volgende hoofdstuk waarop u bij de ingebruikneming moet letten.

AANSCHAKELEN

U kan nog nauwelijks wachten om eindelijk met uw PC te werken? Dat kunnen we goed begrijpen maar toch willen we u hier vragen om even de tijd te nemen en het belangrijke hoofdstuk „**Veiligheidsvoorschriften**“ te lezen. De PC is reeds **compleet vooraf geïnstalleerd**. U hoeft geen van de bijgeleverde CD's af te spelen.

Voor sommige programma's (bvb. telefoonCD's of encyclopedieën) is het wel nodig om de desbetreffende CD in de PC te steken om de gegevens daarop op te vragen. Dat zal de software u dan eventueel ook vragen.

Nadat u alle verbindingen heeft gemaakt en alle nodige verbindingen heeft vastgeschroefd, kan u het beeldscherm, de overig randapparatuur en tenslotte de PC zelf aanschakelen.

Stap 1

Schakel de monitor, de aanwezige randapparatuur en op het laatst de PC aan, indien u de toets „Hoofdschakelaar“ (opengeklapt overzicht, **C**) kort drukt.

Verklaring:

De PC start en doorloopt nu verschillende fases:


- ⇒ Er mag geen diskette in het floppystation en geen boot-CD (bvb. Het Windows®-CD) in de CD-romstation steekt, omdat anders het besturingssysteem op de vaste schijf niet wordt geladen.

Vervolgens wordt het besturingssysteem van de harde schijf geladen. De eerste keer duurt het laden iets langer. Pas nadat alle nodige gegevens zijn ingevoerd, is het besturingssysteem geïnstalleerd. Het besturingssysteem is volledig geladen, als een welkomtscherm word getoond.

Stap 2

Volg de instructies op het scherm. De dialogen verklaren de uit te voeren stappen.

De begroetingsprocedure leidt u o.a. door navolgende schermen en dialogen.

Als u vragen hebt, klikt u gewoon op het .

Muisleerprogramma

Verklaring:

Gebruik het **Muisleerprogramma**, om zich vertrouwd te maken met de bediening van de muis.

Licentieovereenkomst

Verklaring:

Lees het licentiecontract aub. Zorgvuldig door.

U krijgt belangrijke rechtelijke Informaties voor het gebruik van uw softwareproduct.

Om de complete tekst te bekijken, moet u met de muis de rolbalken naar beneden schuiven, tot u het einde van het document hebt bereikt. U stemt het contract toe, indien u op het optieveld „**Ik neem het contract aan**“ klikken.

Alleen dit geeft u het recht, het product volgens de regels te gebruiken en het Windows®-pakje „**Eerste stappen**“ te openen.

Bediening

Thema	Blz.
Toetsenbord	47
Netwerkgebruik	55
IEEE 1394 (FireWire) in uw PC	60
De Harde Schijf	61
Het Diskettestation	63
CD/DVD-station	65
De DVD-technologie	68
Thema 's rond de CD- ReWriter	72
Grafische kaart	75
Het Soundsysteem	78
Modem / ISDN	80
Software	81
Tips en Trucks	96

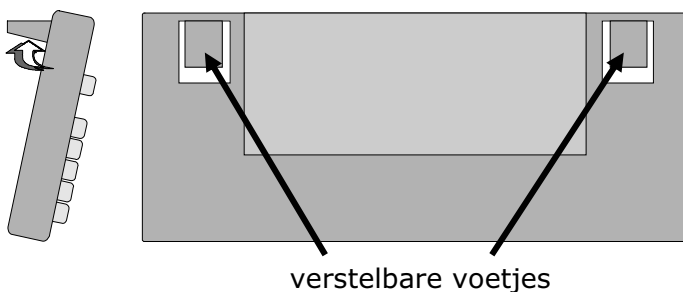
BEDIENING

TOETSENBOARD

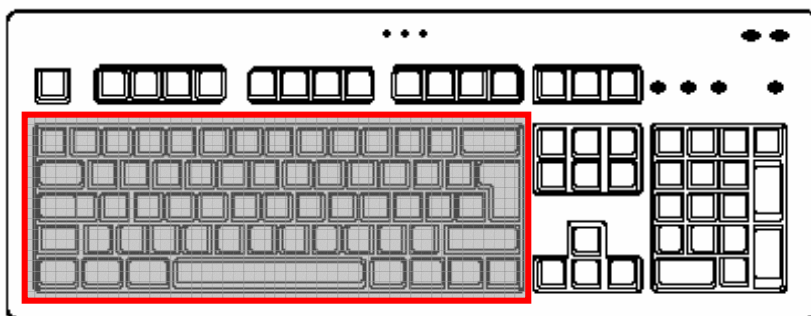
In deze paragraaf vindt u de nodige tips om het toetsenbord te bedienen.

HELLINGSHOEK VAN HET TOETSENBOARD

Op de achterkant van het toetsenbord zijn er twee uitklapbare voetjes waarmee de helling van het toetsenbord kan worden ver-
steld.

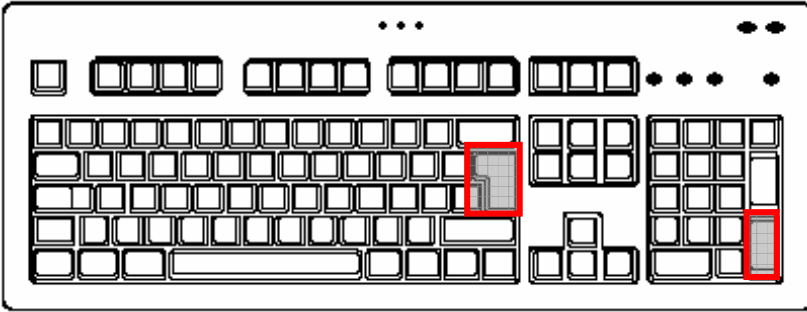


SCHRIJFMACHINEVELD



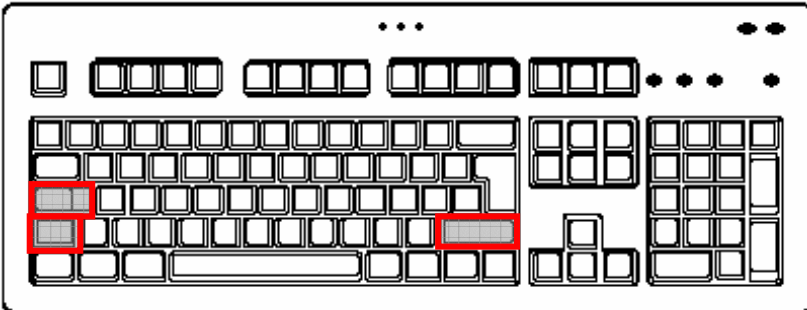
Het schrijfmachineveld bestaat uit toetsen met numerieke, alfanumerieke en speciale tekens. De toetsen zijn zo geor-
dend, zoals bekend van op een schrijfmachine.

ENTERTOETS



Op de **Enter** (of RETURN) staat een gehoekte pijl naar links. Hierop wordt gedrukt om vooraf gegeven of manueel ingevoerde commando's te bevestigen. In toepassingsprogramma's met tekstverwerking plaatst deze toets de cursor op het begin van de volgende regel. Deze toets heeft in de "Num Lock"-modus dezelfde functie.

DIE SHIFT- EN LOCKTOETS

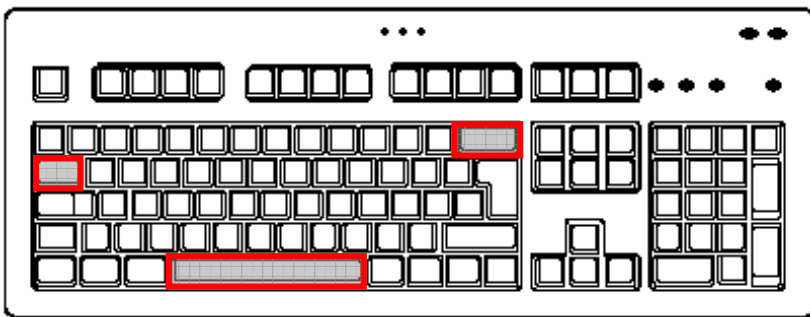


De **Shift**-toets staat tweemaal op het toetsenbord en wordt gekenmerkt door een pijl naar boven. Letters die worden ingevoerd tijdens het ingedrukt houden van de Shifttoets, worden als hoofdletters weergegeven. Op andere toetsen verschijnt, indien voorhanden, het teken dat op het bovenste gedeelte van de toets staat.

De **Lock**-toets (CAPS LOCK) wordt gekenmerkt door een pijl naar beneden. Als deze toets wordt ingedrukt, dan heeft dit dezelfde functie als wanneer de **Shift**toets voortdurend zou worden ingedrukt gehouden.

Als de **Lock**-functie is geactiveerd, brandt het middelste statuslampje. De **Lock**-functie wordt gedeactiveerd door op de **Shift**-toets te drukken.

SPATIEBALK/TABULATOR/BACKSPACE



Op de BACKSPACE-toets staat een smalle pijl naar links. Als u hierop drukt, wordt het teken dat links van de cursor staat, gewist.

Als er rechts van de cursor nog tekens staan, dan worden deze met de cursor één plaats naar links verschoven.

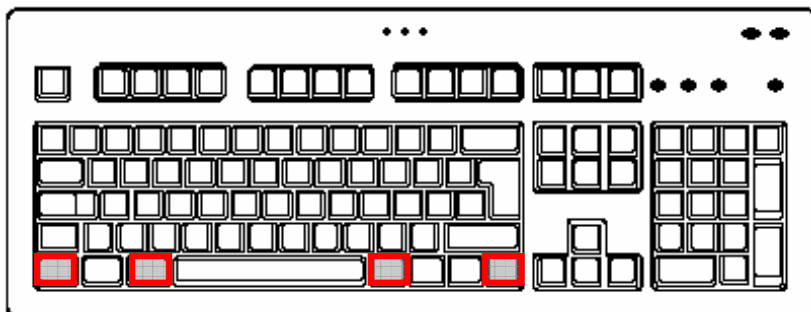
De **spatiebalk** is de brede toets zonder opschrift, onderaan op uw toetsenbord. Als u hierop drukt, wordt een spatie weergegeven.

De **tabulator** wordt gekenmerkt door twee in tegengestelde richting wijzende pijlen.

In tekstverwerkingen voert deze toets de functie uit om de cursor een bepaalde afstand naar rechts te verschuiven of bij gelijktijdig ingedrukt gehouden Shifttoets naar links te verschuiven.

De functie ervan kan afhankelijk zijn van het programma waarin u op dat moment werkt.

ALT-, ALT GR- EN CTRL-TOETSEN

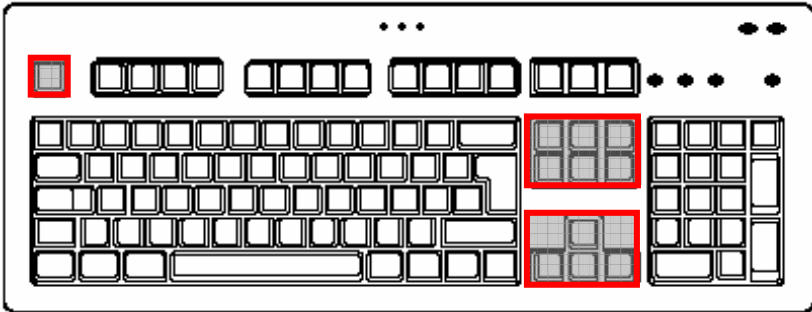


De **Alt**toets voert in combinatie met andere toetsen bepaalde functies uit. Deze functies worden bepaald van het programma waarin men op dat moment werkt. Om een toetsencombinatie met de Alttoets in te voeren moet u de Alttoets ingedrukt houden en op een andere toets drukken. De **Alt Gr**-toets functioneert zoals de Alttoets maar selecteert bepaalde speciale tekens. De **Ctrl**-toets (Control) voert net zoals de Alttoets programmafuncties uit.

Handige toetsencombinaties (afhankelijk van de software):

Toetsencombinatie	Functie en omschrijving
Alt + F4	Beëindigt doorgaans het geselecteerde programma of sluit het geopende venster.
Alt + Print	Kopieert het beeld van het momenteel geselecteerde venster naar het klembord.
Alt Gr + /	De backslash (\) wordt ingevoerd.
Alt Gr + 5	Het Eurosymbool (€) wordt ingevoerd.
Alt Gr + Q	De voor E-mail nodige @ (zeg: "at") wordt ingevoerd.
Ctrl + Alt + Del	Task-Manager

CURSORTOETSEN



De vier **cursor-toetsen**, ook pijltjestoetsen genoemd, dienen om de cursor op het beeldscherm te besturen. De cursor beweegt in de richting die op de toets staat.

De toets **Home** beweegt de cursor naar het begin, de toets **End** naar het einde van de regel.

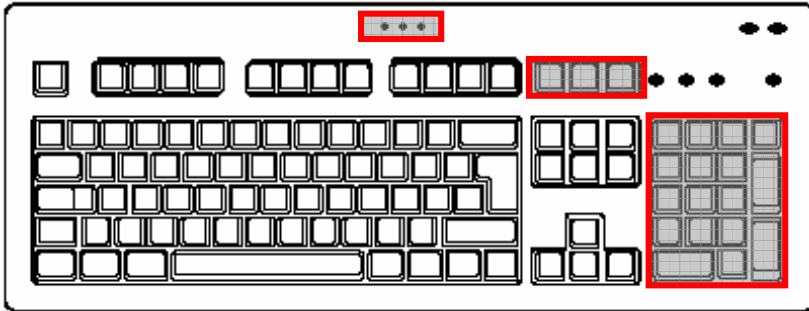
Met de toetsen **Page down** en **Page up** bladert u naar een vorige of volgende pagina. De omschreven functies kunnen verschillen en zijn afhankelijk van het toepassingsprogramma waarin u op dat moment werkt. In combinatie met de Ctrl-toetsen leveren de cursor-toetsen nog meer functies op.

De **Insert**-toets zet het toetsenbord in de invoermodus. In deze modus worden gegevens op de cursorpositie ingevoerd en alle tekens daarachter naar rechts verschoven. De invoermodus blijft actief, totdat u opnieuw op de **Insert**-toets drukt.

De **Del**-toets wist het teken rechts naast de cursor. Alle andere tekens rechts van de cursors worden één plaats naar links verschoven.

Op de **Escapetoets** staat **ESC**; deze toets is nodig voor diverse softwareprogramma's om een programma of menu te verlaten. De precieze functie is afhankelijk van het softwareprogramma waarin u op dat moment werkt.

NUM LOCK EN CURSORLOC



De Num Lock wordt gebruikt om getallen en numerieke bewerkingen snel in te voeren. Voor de blinde invoer van getallen is het cijferblok niet gemaakt. U activeert de Num Lock door op de desbetreffende toets te drukken, zodat het **NUM LOCK-lampje** brandt. Als het NUM LOCK-lampje niet brandt, dan is de cursorlock geactiveerd, de functie van de toetsen is gelijk aan die van het besturingsveld.

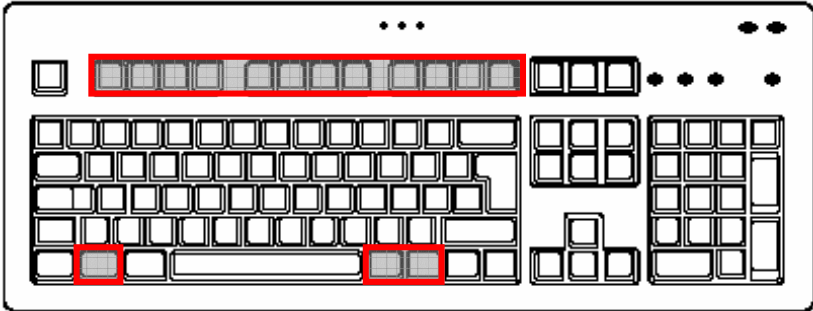
Met de **Print Screen**-toets kan men een afdruk (hardcopy) van de beeldscherm inhoud via een printer (voor zover aangesloten) maken. Dit geldt echter niet voor teksten, nl. voor alle tekens, maar er worden geen grafieken door de printer weergegeven. Bovendien werkt dit enkel onder MS-DOS en met de juiste instellingen. Onder Windows wordt het beeldscherm als grafiek naar het klembord gekopieerd.

Met de **Pauze**toets kan men de beeldschermoutput bijhouden en door een willekeurige andere toets opnieuw verder zetten. Dit komt van pas op het vlak van het MS-DOS-besturingssysteem, als u teksten op het beeldscherm wil weergeven dat langer dan een beeldscherm pagina is.

Als men op de <Pauze>-toets met ingedrukt gehouden **Ctrl**-toets drukt, dan worden de op dat moment bewerkte commando's of programma's zoals bvb. De beeldschermoutput afgebroken. De **scroll**-toets heeft pas op het vlak van het MS-DOS-besturingssysteem geen functie.

Veel Windows-software gebruikt deze toets om de cursor op een bepaalde positie te bevrozen. Als u eenmaal op deze toets drukt, wordt de scrollfunctie aangeschakeld. Het desbetreffende **lampje brandt**. De functie wordt opnieuw uitgeschakeld door nogmaals op deze toets te drukken.

FUNCTIE- EN WINDOWSTOETSEN



De toetsen van F1 tot F12 op de bovenste rij van het toetsenbord zijn de **functietoetsen**.

De functietoetsen hebben geen algemeen geldende functie en hun functie hangt af van de op dat moment gebruikte software.

Tips voor de functies van deze toetsen vindt u in de gebruikshandleiding van elk softwareprogramma. Meestal wordt met F1 de helpfunctie geopend.



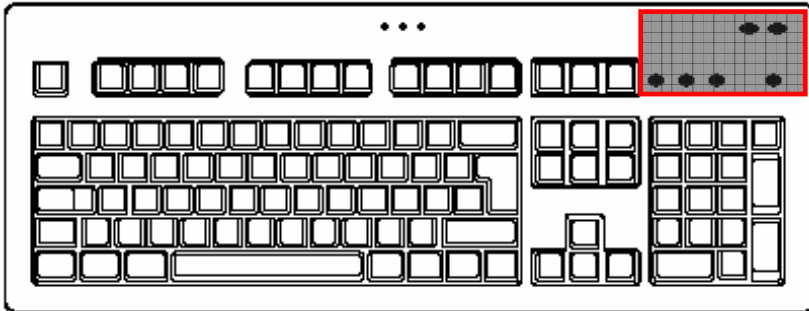
De linker- en rechter-Windowstoets (met het Windowsvlaggetje) dient om het Windows-startmenu te starten.

Tip: hou deze toets ingedrukt en druk op de **E**-toets. Dit start de Windows Explorer/Verkenner; gelijktijdig met de **Pause**-toets wordt de taakmanager geopend.

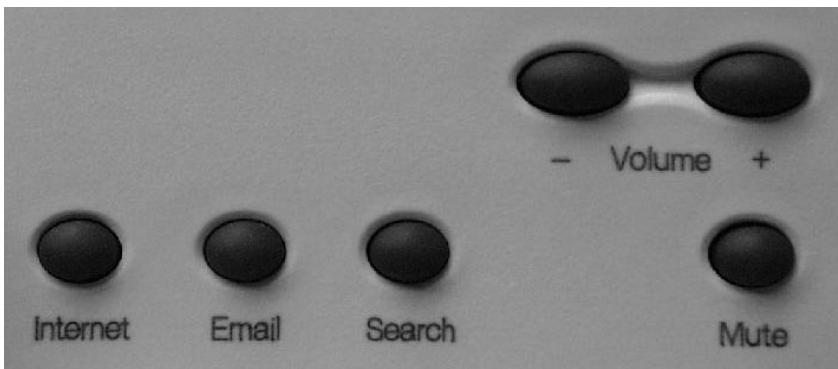


Op de toepassingstoets drukken is gelijk aan het klikken met de rechtermuisknop; hierdoor wordt onder Windows® het contextmenu van het werkvlak.

MULTIMEDIAFUNCTIES



Afhankelijk van uitvoering bevinden zich op het toetsenbord multimediatoeten die de desbetreffende functie hebben:



De **Internet** toets start de standaard-internetbrowser.

Die **E-mail** toets start het standaard-E-Mailprogramma.

Die **Search** toets start de gedefinieerde internet-zoekmaschine.

Die **Mute** toets schakelt het geluid van de PC uit.

Met **Volume + /-** verandert u het weergavenvolume.

NETWERKGEBRUIK

Als uw PC is uitgerust met een Fast Ethernet-Netzwerk-aansluiting, dan kunt u deze aan een netwerk aansluiten.

De volgende verklaringen nemen betrekking op PCs, die een netwerkaansluiting bezitten.

Noch meer verklaringen voor het netwerk vindt u in het Windows®-Help in het Start-Menü.

WAT IS EEN NETWERK?

Men spreekt over een netwerk, als meerdere PCs met elkaar zijn verbonden.

Op deze manier kunnen de PC- gebruikers informaties en Bestanden van PC tot PC oversturen en zich hun resources (printer, modem en stations) delen.

Hier een paar voorbeelden uit de praktijk:


- In een bureau worden Mededelingen via E-mail verstuurd en afspraken worden central opgeslagen.
- PC-gebruikers delen zich een printer in het netwerk en slaan hun informaties op een centrale computer op (Server).
- In een privé huishoud delen zich de PC's een ISDN- of modemverbinding, om het Internet toe te grijpen.
- Twee of meer PC's worden met elkaar verbonden, om netwerk spelletjes te spelen of informaties te verschuiven.

WAT HEBT U VOOR EEN NETWERK NODIG?

Om communicatie tussen PC's mogelijk te maken, moeten bepaalde voorwaarden vervuld zijn.

1. De PC's moet met Netwerkkarten uitgerust zijn, welke dezelfde **Netwerktechnologie** ondersteunen. Als u PC over een netwerkaansluiting beschikt, ondersteund deze de normale standaard **Fast Ethernet** (10/100 Mbit), voor zover het niet anders heeft aangegeven.
2. De netwerkkarten moeten met elkaar verbonden zijn. Hiervoor is een zog. Shielded Twisted Pair-Kabel (CAT5) nodig, die met **RJ-45**-Stekker is voorzien.
 - Moeten twee PC's met elkaar verbonden worden, benodigd men de **Cross-Link** variante van deze kabel.
 - Moeten meerdere PC's worden verbonden, benodigd men een extra verdeler (Hub of Switch) en de **Patch** variante van de kabel.
3. De met elkaar verbonden PC's moet over een netwerkvaardig **Besturingssysteem** beschikken. Bij Windows® is dit het geval.
4. De deel nemende PC's moeten dezelfde „Taal“ spreken, om zich te kunnen verstaan. De taal van het Netwerk zijn protocollen:
 - Het **Netwerkprotocol** wordt door het inbinden van de Client-Dienst vastgelegd. Hebben alle PC's dezelfde Client geladen, bvb. „**Cliënt voor Microsoft®-Netwerken**“, is de eerste vooruitzetting vervuld. U PC, voor zover deze met een netwerkaansluiting is uitgerust, is deze door de fabriek met deze dienst voor geconfigureerd.
 - Zodat de bestanden door het netwerk getransporteerd kunnen worden, is een transportprotocol noodzakelijk. Op uw netwerk-PC is **TCP/IP** voor geconfigureerd. Deze is het meest gebruikte protocol en voor de Internettoegang dwingend noodzakelijk. **IPX/SPX** hebt u normaalgesproken alleen nodig, als op Novell®-Netwerken moet worden toegegrepen.

5. De configuratie van de protocollen moet correct zijn. Bij uw netwerk-PC is TCP/IP zo voor geconfigureerd, zodat de noodzakelijke instellingen automatisch van een zog. **DHCP-Server** worden betrokken. Omdat deze i.d.r. alleen in grote netwerken aanwezig is, bieden Windows® ME en Windows® XP een mechanisme dat deze functie automatiseert en de instelling zelfstandig overneemt. U kunt deze instellingen via het commando prompt met `ipconfig /all` opvragen, als u een netwerk / internetverbinding hebt.
6. Om het gemeenschappelijke toegrijpen op resources mogelijk te maken, moeten deze vrijgegeven worden. Hiervoor moet de dienst „**Bestand- en Printer delen voor Microsoft®-Netwerken**“ geïnstalleerd zijn. Ook dit is reeds in de fabriek gebeurd. De deling wordt op de PC gegeven, op die zich de resource (map of printer) bevindt. Hier kan de deelnaam en een evt. noodzakelijk wachtwoord vastgelegd worden. Een noodzakelijke deling wordt met een uitgestoken hand onder het symbool aangegeven:


 HP CLJ 8500 - P5
7. De gedeelde resources kunnen via de netwerk omgeving getoond en verbonden worden.

Voorbeeld van een standaard-netwerkconfiguratie, zo als deze vanuit de fabriek geleverd word. Uw configuratie kan van deze afwijken, vooral in betrekking op de gebruikte Netwerkkkaart.



PROBLEEMOPLOSSING IN HET NETWERK

- ❓ Waarom worden in de netwerkomgeving de gedeelde bestanden niet getoond?
- ❗ De Netwerkomgeving is tijd vertraagd. Controleer de gedeelde mappen, indien u naar de desbetreffende **Computernamen** zoekt.
- ❓ Waarom krijg ik een foutmelding als ik op de netwerkomgeving klik?
- ❗ De **Computernaam** moet in het netwerk eenmalig zijn en mag niet precies zo heten als de **Werk-groep**.
- ❓ Het ziet er zo uit, als of de netwerkkaarten niet kunnen communiceren. Waaraan kan dit liggen?
- ❗ Misschien werkt een van de gebruikte netwerkkaarten met een **andere snelheid** (bvb. 10 in plaats van 100 Mbit) en uw netwerk-PC is niet in staat dit te herkennen. Stel zo nodig, de compatible snelheid in het netwerk stuurprogramma in.
- Moeten twee PC's met elkaar verbonden worden, heeft u een **Cross-Link Kabel** nodig, anders gebruikt u gewoon een **Patch** kabel.
- Controller ook de **Protocollen** en de **configuratie**.
- ❓ De gegevensoverdracht geeft fouten of is zeer langzaam. Waaraan kan dat liggen?
- ❗ U hebt misschien de verkeerde kabel (UTP / CAT3 of lager) of de kabel ligt in de buurt van een stroomkabel of een andere storingsbron.

IEEE 1394 (FIREWIRE)

De IEEE 1394 aansluiting, ook onder de naam iLink[®] of FireWire bekend, is een seriële Bus-Standard voor de snelle overdragen van digitale Tv/video-, PC- en audio-bestanden.

GEbruIKSMOGELIJKHEDEN VOOR IEEE1394

- Aansluiting voor het aansluiten van digitaal apparatuur van de entertainmentindustrie zoals: set-top boxen, digitale video- en camcorders, DVD, televisie etc.
- Multimediale toepassingen en videobewerking.
- In- en uitvoerapparaten zoals bvb. printer, scanner etc.

TECHNISCHE SPECIFICATIE

- De maximale gegevensoverdracht ligt toepassing-afhankelijk bij 100, 200 of 400 Mbit/s, wat een informatievolume van tot en met 50 MB per seconde kan zijn.
- De apparaten kunnen terwijl de apparaten aan staan, en of werken, aangesloten of verwijderd worden. (Hot-Plugging).
- De gestandaardiseerde kabel (Shielded Twisted Pair - STP) is 4,5m lang en bevat 6 aders. Twee leidingen dienen voor de spanningsleiding (8V bis 40V, 1,5 A max.) En kunnen voor externe spanningsverzorging gebruikt worden. De vier signalleidingen dienen voor de gegevensoverdracht van bestanden of controle-informatie. Sommige apparatuur hebben geen stroomverzorging via de kabel nodig, zodat vierpool stekers gebruikt worden. De maximale kabellengte is 72m.
- De spanningsuitgang in de 6-polige IEEE 1394 aansluiting is beveiligd door een beveiliging (Limited Power Source naar EN60950).

IEEE 1394 (FIREWIRE) IN UW PC

- ⇒ Voor dat u een apparaat aan uw PC aansluit, volg aub. de veiligheidsinstructies ...
- ... in het eerste hoofdstuk van dit handboek.
 - ... in de handleiding van uw randapparatuur.
 - ... in dit hoofdstuk.

De IEEE 1394 (FireWire) aansluiting is optioneel. Evt. is uw PC met een zog. Combokaart uitgerust.

Dit herkent u eraan, dat extra bij de IEEE 1394 (FireWire) aansluiting ook een modem- of ISDN- aansluiting naar buiten geleid is.

Beide apparaten bevinden zich dan op een combokaart, die een speciale combo- steekplaats benodigd.

Bij een combokaart is op het volgende te letten:

- Voor de in-, uit- en ombouw van een steekkaart moet u over de noodzakelijke technische opleiding beschikken. Lees hiervoor het hoofdstuk „**Veiligheid en Onderhoud**“, vanaf Blz. 3, of vraag een PC- technicus.
- Als u een andere modem- of ISDN-kaart wilt gebruiken, mag de ingebouwde modem/IEEE 1394 combo-kaart **niet verwijderd of verplaatst** worden.
- De in de PC ingebouwde modem/IEEE 1394 combokaart werkt **alleen in de daarvoor bestemde blauwe combo- steekplaats** zonder problemen.

- ⇒ **Opgelet:** In een andere steekplaats kan de PC evt. niet meer starten!!!

DE HARDE SCHIJF

De harde schijf is uw hoofdopslagmedia, met hoge opslagcapaciteit en snelle gegevensoverdracht ineen.

Met uw PC hebt u een OEM- versie van het besturings-systeem Microsoft Windows[®] gekocht, dat complete prestatievermogen van uw PC vol ondersteunt. Wij hebben de harde schijf van uw PC reeds zo geconfigureerd, zodat normaalgesproken optimaal ermee kunt werken, zonder zelf te moeten installeren.

Het Besturingssysteem Windows[®] neemt een klein gedeelte van de capaciteit voor de administratie van de harde schijf in, daarom staat niet de complete capaciteit van de harde schijf ter beschikking. Dit verklaart mogelijke verschillen tussen BIOS- informatie en Besturingssysteem informatie. Op de harde schijf bevindt zich het besturingssysteem van de PC, verdere toepassingsprogramma's en veiligheidsbestanden, zodat de volle capaciteit reeds verlaagd is.

De harde schijf wordt als station **C**, **D** of **E** aangesproken.

Altijd als de PC informatie van de harde schijf leest, brand de desbetreffende LED (opengeklapt overzicht: **E**).

➔ Probeer nooit de PC uit te schakelen, tijdens de LED brand, omdat dit informatieverlies tot gevolg kan hebben.

Uw harde schijf is normaalgesproken in meerdere partities (delen) opgedeeld (Uw configuratie kan afwijken, zoek in de Windows-Help onder „**Schijfbeheer**“):

Partition	Station	Bestandssysteem	Grote (ca.)
Boot	C:	NTFS of FAT32	60%
Backup	D:	NTFS of FAT32	30%
Recover	E:	NTFS of FAT32	10%

Op de eerste partitie (Boot) bevindt zich het besturingssysteem, de toepassingsprogramma's en de documenten en instellingen van de ingerichte gebruikers.

De tweede partitie (**Backup**) dient ter beveiliging van informatie en beinhaltet extra stuurprogramma's (**D: \Driver**) en dienstprogramma's (**D: \Tools**) voor uw PC.

De derde partitie (**Recover**) dient ter herstelling van de kooptoestand (kijk Blz. 101) van uw PC.

BELANGRIJKE MAPPEN

Hierop volgend hebben wij de belangrijkste mappen opgelijst en de inhoud beschreven.

⇒ **Attentie!** Wissen of verander deze mappen of die zich daarin bevindende inhoud niet, omdat anders informatie verloren kan gaan, of de systeemfunctionaliteit in gevaar is.

C: In de hoofdmap van station C: bevinden zich Belangrijke, voor de start van Windows noodzakelijke bestanden. In de kooptoestand zijn deze bestanden uit veiligheidsredenen niet te zien.

C:\Program Files Als de naam al laat vermoeden, installeren programma's in deze mappen de bij toepassingen behorende bestanden.

C:\Windows De hoofdmap van Windows.
Hier slaat het besturingssysteem zijn bestanden op.

C:\Documents and Settings In deze map
Bevinden zich de instellingen en documenten van iedereen aan de PC werkende gebruikers.

E:\Recover Hier bevindt zich de terugschijf- bestanden, waarmee u de kooptoestand terug kunt zetten (Blz. 108).

D:\Driver In deze map vindt u het voor uw PC noodzakelijke stuurprogramma's (reeds geïnstalleerd).

D:\Tools Hier vindt u extra programma's en verdere documentatie voor uw PC.

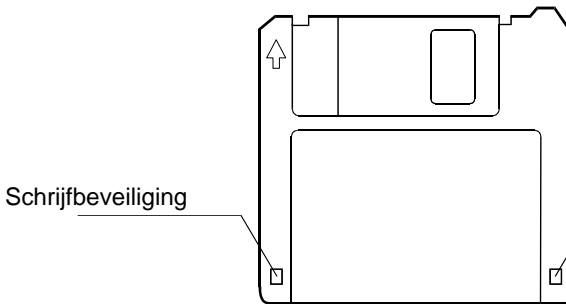
HET DISKETTESTATION

Uw PC wordt met een diskettestation (Floppy), die als station A word aangesproken, uitgeleverd.

De diskette is een voortreffelijk medium om kleine hoeveelheden op te slaan en te transporteren.

Een diskettestation dient ter installatie van nieuwe programma's op uw PC of om informatie op uitwisselbare diskettes op te slaan, om deze op een andere PC te kunnen overdragen.

Het Diskettestation is een 3,5-Inch-station met hoge dichtheid, die 720-KB-diskettes met dubbele dichtheid (2DD) of 1,44-MB-diskettes met viervoudige dichtheid (2HD) kan lezen en schrijven.



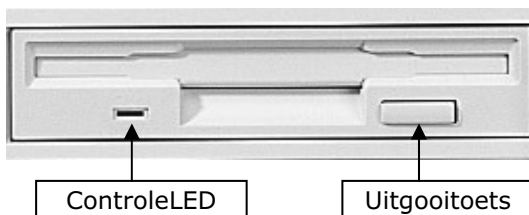
Op beide diskettetypes bevindt zich voren een pijl in de bovenste, linker hoek en een schijfbeveiliging-grendel in de onderste, linker hoek. (Kijk afbeelding boven)

Als de schijfbeveiliging geopend is, kunnen geen informatie op de diskette geschreven of getwist worden.

INLEGGEN EN UITGOOIEN VAN DISKETTES

Om een diskette in te leggen, houd u deze met de Pijl naar boven en naar het station, tot deze hoorbaar inklinkt.

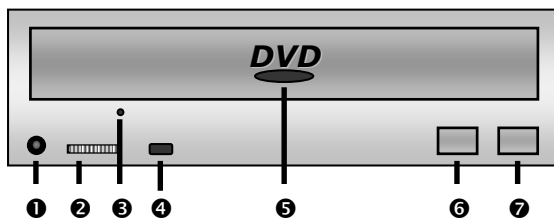
Om een diskette uit te gooien, kijk eerst, of het diskettestation-LED niet brand, en druk dan die uitgooitoets op het station. Als de diskette eruit springt, trekt u deze eruit en sla ze zorgvuldig op



- **Attentie:** Als de diskettestation-controle-LED brand, mag u de PC nooit uitschakelen of resetten.
- Bewaar u diskettes altijd in een veilige, schone plek, om deze tegen de omgeving en magnetische velden te beschermen.
- Een diskette moet voor het gebruik geformatteerd worden. (Instructies voor het formatteren van een diskette staan in de handleiding van uw besturingssysteem.)

- **Opgelet!** Neem de diskette niet uit haar station, wanneer een bestand van op de diskette wordt geopend, omdat hierdoor gegevens kunnen verloren gaan.

CD/DVD-STATION



(Gelijkaardige afbeelding)

- ❶ **Aansluitpoort*** voor een stereokoptelefoon met een 3,5 mm klinkstekker.
- ❷ **Geluidsterkteregelaar***. Met deze regelaar kan u de geluidsterkte van de koptelefoonuitgang instellen.
- ❸ **Nooduitgang*** van het DVD-station. (zie pagina 67)
- ❹ **Toegangslampje**. Deze LED brandt, als de gegevens van de CD worden gelezen en knippert tijdens de positionering.
- ❺ **Lade** van het dvd-station.
- ❻ **Af speelknop***. Als er een muziek-CD is ingelegd, wordt het afspelen ervan gestart door op deze knop te drukken. Het volgende nummer wordt gespeeld, als de audio-CD reeds loopt.
- ❼ Met de **Ejecttoets** opent en sluit u de lade van het station. Als een audio-CD wordt afgespeeld, beëindigt deze toets het afspelen ervan.

* optionele functie

Tip: In dit hoofdstuk word het CD-romstation beschreven, waarbij de handhaving van een DVD- of. CD-RW-station principeel gelijk is.

⇒ Zijn **twee optische apparaten ingebouwd**, is maar van een apparaat de interne analoge audiouitgang met het Soundsysteem verbonden. Het andere apparaat gebruikt dan de **digitale Weergave**, die de **Koptelefoonuitgang** dan **uitschakelt**.

Met CD-ROM-/CDRW-/DVD-stations kunnen informaties worden gelezen of Audio-CD's afgespeeld worden. Compact Disks slaan grote hoeveelheden aan informaties op en bieden relatief snelle overdracht.

ZO LAADT U EEN DISC:

1. Druk op de ejecttoets (Ⓢ) aan het CD-station om de lade te openen.
2. Legt de disk met de tekst naar boven op de lade en druk hem voorzichtig naar beneden, zodat de disk vlak op de lade ligt.
3. Druk opnieuw op de ejecttoets.

⇒ Veel CDs starten automatisch, wanneer ze in het station worden gelegd. Dit is afhankelijk van het besturingssysteem en de instellingen.

Om een bestand van op de CD te openen open dan eerst het CD-station. Om bestanden van een audio- of videodisc (of audio- en videobestanden op gewone gegevens-CD's) te openen wordt de vooraf geïnstalleerde mediaweergave automatisch gebruikt. CD-ROM- en DVD-ROM-stations kunnen audio-CDs afspelen maar u kan DVD-audio enkel met een DVD-ROM-station beluisteren. Afhankelijk van de DVD-audio-CD en de geïnstalleerde software moet u eventueel nog een DVD-playerprogramma openen.

ZO ONTNEEMT U EEN DISK:

1. Druk op de Ejecttoets (Ⓣ) voor aan het CD-ROM-station, om de la te openen.
2. Haal de Disk er uit, en bewaar deze in het CD-hoesje op een veilige plek.

⇒ Zolang de PC op het CD-ROM-station toegrijpt, brand de desbetreffende LED (Ⓣ). Probeer op dat moment niet, de CD uit het station te halen.

NOODUITGANG VOOR EEN GEBLOKKEERDE DISC

Als de lade niet automatisch meer kan worden geopend, kan ze manueel worden geopend, voor zover uw toestel een "nooduitgang" heeft (zie pagina 65, Ⓣ).

Start de computer opnieuw; als de lade nog altijd is geblokkeerd, ga dan als volgt te werk:

1. Beëindig Windows en schakel de computer uit.
2. Steek een lang en scherp voorwerp (bvb. Een open gebogen paperclip) zover in de nooduitgang (Ⓣ) tot u een weerstand voelt. Door een lichte druk opent u nu de lade.
3. Neem de CD eruit en start de computer opnieuw op.

CD / DVD STATION ALS BOOTSTATION

Het is mogelijk om optische stations (CD/DVD/CDRW) voor het booten (starten) van een besturingssysteem te gebruiken. Als de PC niet vanaf de schijf start, hoewel deze schijf zou moeten booten, kunt u proberen om de schijf in het andere station (indien u dat heeft) in te brengen. Vervolgens probeert u de PC opnieuw op te starten. Geeft dit nog steeds geen positief resultaat, kan het betekenen dat het niet expliciet werd aangeduid in de BIOS. U kijkt dit dus best na.

DE DVD-TECHNOLOGIE

De Compact Disk (CD) werd ingevoerd in 1982.

Ondertussen is de CD nauwelijks nog weg te denken als middel om gegevens voor multimedia, computerspelletjes en gedeeltelijk ook voor video op te slaan. Een CD kan tot 700 MB gegevens opnemen, wat te weinig is voor het opslaan van een volledige speelfilm in goede kwaliteit.

De DVD (**D**igitaal **V**ersatile **D**isc) heeft dezelfde grootte als een CD maar kan wezenlijk meer gegevens opnemen, omdat de gegevens dichter en soms zelfs op beide zijden (double sided) kunnen worden opgeslagen.

Bovendien kan elke zijde twee lagen hebben (dual layer).

Door de hoge gegevensdichtheid is de overdrachtsnelheid veel hoger dan die van een CD, zodat een DVD de gegevens 6 maal sneller overdraagt dan een 6-voudig CD-station.

Het DVD-station is in staat, zowel DVD-ROM als ook CD-ROM te lezen, zo dat u ook op uw oude gegevensdragers toe kunt grijpen.

DE VERSCHILLENDE FORMATEN VAN DE DVD

Formaat	Kant A	Kant B	Max. Capaciteit
DVD-5	SL	-	4,7 GB
DVD-9	DL	-	8,5 GB
DVD-10	SL	SL	9,4 GB
DVD-14	DL	SL	13,2 GB
DVD-18	DL	DL	17,0 GB

SL=Single Layer, DL=Dual Layer

DVD-VIDEO

Enkele eigenschappen van de DVD-video:

- tot 8 uur speelfilm op één DVD
- tot 8 audiosporen en 32 ondertitels
- betere beeldkwaliteit dan VHS of SVHS
- seconden snelle navigatie, stilstaand beeld, enz.
- selectie van verschillende cameraperspectieven
- **Jeugdbeschermingcontrole** - De optie "Parental Control" stelt u in staat om bepaalde scènes of de hele film enkel toegankelijk te maken voor bepaalde leeftijdsgroepen. DVD-spelers kunnen bvb. Zo worden ingesteld dat de scènes die pas vanaf 18 jaar zijn vrijgegeven, niet worden getoond.

Ondanks de hoge geheugencapaciteit van DVD moet het gegevensmateriaal extreem gecomprimeerd worden om een volledige speelfilm op te slaan. Deze extreme compressie bij schitterende beeldkwaliteit heeft MPEG2, de beeldcoderingsmethode op DVD.

Dit belast de processor enorm, zodat de computer bij het afspelen van een DVD-video geen andere toepassingen kan uitvoeren. Is dit gewenst of is uw processor te traag, dan raden we u aan om een zogeheten MPEG2-steekkaart aan te schaffen, die een eigen processor voor de decomprimering heeft.

Is dit niet gewenst of is uw Processor te langzaam, raden wij de aanschaf van een zog. MPEG2-kaart, die een eigen processor voor het de-comprimeren heeft.

REGIONALE WEERGAVE INFORMATIE BEI DVD

De Weergave van DVD- Filmen beinhoud decodering van MPEG2-Video, digitale AC3 Audioinformatie en ontsleutelen van CSS- beschermde Inhoud.

CSS (soms ook Copy Guard genoemd) is de benaming van een informatiebescherming- programma, die van de filmindustrie als maatregel tegen illegale kopieën opgenomen werd.

Onder de vele reglementeringen voor CSS- Licentienemers zijn de belangrijkste de weergavebeperking bij landspecifieke inhoud.

Om geografisch afgegrensde Filmvrijgaven makkelijk te maken, worden DVD- titels voor bepaalde regio's vrijgegeven. Copyright- wetten verlangen, dat iedere DVD-Film op een bepaalde regio beperkt wordt (meestal die regio, in die hij verkocht wordt).

Weliswaar kunnen DVD- filmversies in meerdere Regio's openbaar gemaakt worden, maar de CSS- regels verlangen, dat ieder CSS- dechiffreerbaar systeem alleen voor een regio inzetbaar mag zijn.

➤ **Attenti!** De regiocode kan via de software tot 5 keer toe gewijzigd worden. Hierna is de regiocode niet meer te wijzigen! De laatst gekozen regiocode is dan geldig. Indien u de regiocode toch weer wilt wijzigen kan dit alleen nog fabrieksmatig. De kosten voor verzending en herstel komen volledig voor rekening van de opdrachtgever.

DEFINITIE VAN DE REGIO 'S

Regio 1

Canada, USA, US-territoria

Regio 2

Tsjechië, Finland, Frankrijk, Duitsland, Golfstaten, Hongarije, IJsland, Iran, Irak, Ierland, Italië, Japan, Nederland, Noorwegen, Polen, Portugal, Saudi-Arabie, Schotland, Zuid-Afrika, Spanje, Zweden, Zwitserland, Syrië, Turkije, Groot-Brittannië, Griekenland, het voormalige Joegoslavië, Slowakije

Regio 3

Birma, Indonesië, Zuid-Korea, Maleisië, Filippijnen, Singapore, Taiwan, Thailand, Vietnam

Regio 4

Australië, Caribische-eilanden (behalve US-territoria), Midden-Amerika, Nieuw-Zeeland, Pacifische-eilanden, Zuid-Amerika

Regio 5

GOS, India, Pakistan, rest Afrika, Rusland, Noord-Korea

Regio 6

VR China

THEMA 'S ROND DE CD- REWRITER

Eerst krijgt u informatie over het zog. **CD-Writers Media**.

Deze media, die een CD-ReWriter (Brander) nodig heeft, om CD's te compileren heten CD-Recordable (CD-R, beschrijfbaar) of CD-Rewritable (CD-RW, opnieuw beschrijfbaar).

CD's (CD-R / CD-RW)

Normale CD's worden door een glas-master geperst en daarna verzegeld.

Bij een CD-Recordable worden de "nullen" en "enen" met de laser van de CD-ReWriter ingebrand. Daarom zijn ze gevoeliger dan de gebruikelijke CD's.

Vermijd daarom, vooral bij onbeschreven CD's, absoluut:

- bestraling door zonlicht (UVA/UVB)
- krassen en beschadigingen
- extreme temperaturen

KLEUREN VAN DE CD'S

De CD's hebben een reflectielaag (zilver of goud) en een gekleurde kunststoflaag die transparant is. Deze kunststoflaag bestaat in groen of blauw. De door de reflectielaag teruggekaatste laserstraal valt op de kunststoflaag en "verbrandt" deze laag waardoor deze laag vanaf nu ondoordringbaar is voor de laserstraal. Op die manier wordt er informatie op de CD aangebracht. Welke kleurencombinatie nu de beste is, valt niet zomaar te bepalen omdat het medium (CD), het schrijvende toestel (CD-ReWriter) en de lezende toestellen (CD-ROM HiFi-CD-player etc.) op elkaar afgestemd moeten zijn. Als u leesproblemen met een bepaalde soort CD heeft, dan raden we u aan om een CD met een andere kleurencombinatie te kiezen.

WELKE SOORTEN CD'S KUNNEN GEKOPIEERD WORDEN?

Omdat een CD-ROM, CD-R en CD-RW-stations technische beperkingen hebben, kunnen niet alle CD's absoluut perfect gekopieerd worden.

Problemen kunnen zowel door het bron-CD-ROM-station alsook door de bron-CD veroorzaakt worden. Daarom is het aan te bevelen om voor het kopiëren van CD's altijd eerst de optie „Simuleren“ te kiezen.

Toch is het ook mogelijk dat een beschadigde kopie van een CD opgemaakt wordt zonder dat er een foutmelding verschijnt. Dit kan bijvoorbeeld voorkomen als er zich op de bron-CD gegevens tussen de tracks (sporen) of andere kopieerbeveiligingsfuncties bevinden.

Met nero – BURNING ROM kunt u back-ups van bijna elk CD-type maken. De volgende tabel geeft een opsomming van de CD-types die gekopieerd kunnen worden. Bovendien krijgt u informatie over het maken van back-ups.

CD-type	Opmerkingen
Audio	Als uw drive geen CD-R- of CD-RW-drive is, is een bron-CD-ROM-drive nodig die digitale audiogegevens kan lezen. Niet alle drives ondersteunen de extractie van digitale audiogegevens. U kunt audio-CDs in de modus "Disk-at-Once" kopiëren als de bron-CD-ROM-drive snel genoeg is.
Boot-CD	Met de bijgeleverde software kunt u startklare CD's maken.
Data-CD 1/2 ISO 9660 Joliet	Voor zover er geen speciale formattering- of kopieerbeveiligingsmethodes gebruikt werden, moet dit formaat zonder probleem gekopieerd kunnen worden.

CD-type	Opmerkingen
Mixed Mode	<p>Sommige CD's kunnen zonder probleem gekopieerd worden, andere niet.</p> <p>Dit ligt normaal gezien aan het feit dat de formattering het maken van kopieën niet toestaat of aan het feit dat er vele afwijkingen van de standaard zijn en dat sommige CD's niet aan de normen voldoen.</p>
PSX-CD	Playstation™-spelletjes worden ondersteund.
Te lange CD's	CD's met een capaciteit tot 80 min. / 700 MB kunnen gemaakt worden. Niet elk CD-ROM-station werkt perfect met deze CD's.
UDF (Packet Writing)	<p>Sommige CD-ROM-drives kunnen geen UDF-CD's lezen.</p> <p>Als de CD-ROM-drive in staat is om multisessie-CD's te lezen, mogen er zich geen problemen voordoen. Dit formaat vereist het programma nero – InCD.</p>

GRAFISCHE KAART

Uw computer is uitgerust met een grafische A.G.P.-kaart met topprestatie.

PRESTATIEKENMERKEN

- A.G.P. (Accelerated Graphic Port)
- High performance acceleratie
- Interactieve Direct3D-acceleratie
- Videoacceleratie voor DirectDraw/DirectVideo, MPEG-1, MPEG-2, DVD en Indeo[®]-videotechnologie
- ACPI Power Management

NORMALE BEELDFREQUENTIES

De grafische kaart kan afhankelijk van de resolutie verticale beeldfrequenties van 60 Hz tot 240 Hz weergeven.

Resolutie	Kleuren	Resolutie	Kleuren
640 x 480	8-, 16-, 32bit	1600 x 900	8-, 16-, 32bit
800 x 600	8-, 16-, 32bit	1600 x 1200	8-, 16-, 32bit
1024 x 768	8-, 16-, 32bit	1920 x 1080	8-, 16-, 32bit
1152 x 864	8-, 16-, 32bit	1920 x 1200	8-, 16-, 32bit
1280 x 960	8-, 16-, 32bit	1920 x 1440	8-, 16-, 32bit
1280 x 1024	8-, 16-, 32bit	2048 x 1536	8-, 16-, 32bit

U kan de grafische instelling met het hulpprogramma „Eigenschappen van beeldscherm “ aanpassen.

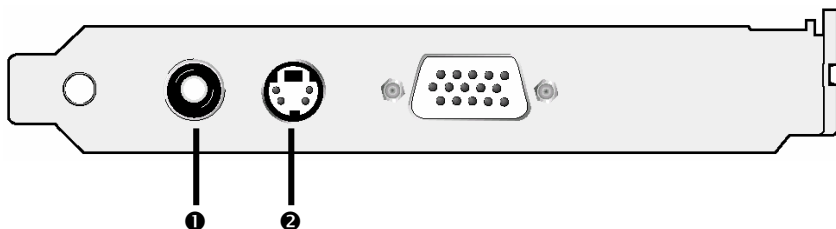
Voor een optimale beeldweergave raden we een beeldfrequentie van 75 Hz – 85 Hz aan, voor zover uw monitor dit ondersteunt.

Een beeldfrequentie die kleiner is dan 70Hz, leidt tot een trillend beeld, tenzij het om een LCD-monitor gaat.

PC OP EEN TV AANSLUITEN

- Wanneer uw PC twee schermuitgangen heeft, moet u, wanneer u slechts met 1 scherm werkt, de uitgang **1** of **A** gebruiken.

Omdat de grafische kaart een TV-uitgang heeft, kan u het beeld van uw PC overdragen op een TV.



(Erop lijkende afbeelding)

❶	Composite Video-uitgang (Cinch)
❷	S-video-uitgang

- Om uw tv-toestel op een PC aan te sluiten heeft u een S-videokabel of een Composite kabel nodig. Dit is **niet** mee bijgeleverd maar kan in de detailhandel worden aangeschaft. Lees in uw handleiding van uw tv-toestel welke kabel u nodig heeft.

ZO VERBINDT U UW PC MET UW TV-TOESTEL:

1. Beëindig Windows en schakel de PC eventueel uit.
2. Als uw tv-toestel een Composite videoaansluiting heeft, verbindt u de Composite video-ingang met uw tv-toestel met de Composite video-uitgang van uw PC.

Als uw tv-toestel een S-video-aansluiting heeft, verbindt u de S-video-ingang van uw tv-toestel met de S-video-uitgang van uw PC.

Om het PC-beeld op uw tv-toestel te zien schakelt u de tv aan.

1. Start de PC en wacht totdat Windows volledig is geladen.
2. In het programma „**Eigenschappen voor beeldscherm**” kunt u nu het beeldsignaal naar de Tv. Omleiden. Pass de instellingen desbetreffent aan.
3. Beëindig de configuratie door op „**OK**” te klikken.

⇒ Voor de Tv-functie **moet** de Tv aangesloten zijn, **voordat** u de PC opstart!

SYSTEEMVOORWAARDEN

Als u de grafische kaart in een andere PC wil gebruiken, moet aan de volgende voorwaarden voldaan zijn:

Processor	Intel® Pentium® II/III processor
Stekker	AGP – Stekker
Monitor	VGA, vanaf 640 x 480 resolutie
CD-ROM	Tenminste 2-voudig (voor het installeren van het stuurprogramma)
Besturingssysteem	Microsoft Windows®9X /Me/XP/2000/NT 4.0 SP3

HET SOUNDSTEEEM

Uw PC bezit een geïntegreerde stereo- geluidskaart.

Deze is verenigbaar met de industriestandaard *Sound Blaster* en *Microsoft Sound System Versie 2.0*.

Dit garandeert een optimale ondersteuning voor alle gebruikelijke programma's en spellen.

⇒ Tip: De luidspreker- of. Koptelefoonuitgang is voor actieve luidsprekeruitgangen of koptelefoon bedoelt. Passieve luidsprekers kunnen aan deze uitgang niet of alleen met verlaagde kwaliteit gebruikt worden.

Als uw PC is uitgerust met een surroundsysteem, kunt u met de meegeleverde software de noodzakelijke instellingen uitvoeren:

1. Klik op  **Start**
2. Open het  **Configuratiescherm**
3. Kies vervolgens het volgende programma:



DIE MIDI- ONDERSTEUNING

De MIDI- functionaliteit van uw geluidskaart word via de Gameport- aansluiting gerealiseerd.

Aan deze aansluiting kunt u, als al eerder beschreven, ook andere invoerapparaten zoals bvb. Joystick, Gamepad, Stuurwiel of vergelijkbare apparaten aansluiten.

MIDI is een standaard, dat de gegevensoverdracht tussen keyboards en vergelijkbaar equipment uit de muziekwereld regelt.

Via een DIN-kabel worden informaties zoals de hoogte en – lengte van een muzieksleutel maar ook systeemveranderende informaties (sysex) aan het desbetreffende apparaat gestuurd.

De normale werkomgeving van een MIDI- implementatie is:

- Een keyboard speelt bepaalde passages, of enkele muzieksleutels van een lied in een sequensenprogramma.
- In de PC wordt de sequentie bewerkt en als MIDI-File opgeslagen.
- Het Sequensenprogramma in de PC stuurt de MIDI- apparatuur (geluid- realisatie van het keyboard, sampler e.z.v.).

Om met MIDI te werken, hebt u een adapterkabel nodig, die aan de gameport word aangesloten.

Deze adapter kan in de vakhandel worden gekocht.

MODEM / ISDN

Dit hoofdstuk is voor systemen gedacht, die met een modem- of ISDN- aansluiting zijn uitgerust.

WAT IS EEN MODEM?

Het begrip „Modem“ is een afkorting voor **Modulator-/Demodulator**. Een Modem verandert de bitstroom van de PC in analoge signalen om, die dan ook via het telefoonnet te kunnen overdragen (Modulatie).

Het modem op de andere kant, maakt de verandering dan weer ongedaan (Demodulatie). Makkelijker gezegd, verandert een modem uitgaande informatie in geluiden en via de telefoonleiding inkomende geluiden weer in informatie veranderd.

De ingebouwde modem kan informatie volgens de ITU-norm voor V.90-overdracht met tot en met 56 Kbit/s ontvangen. Omdat volgens de regulatie van sommige telecommunicatieproviders de prestatie van modems wordt beperkt, kan de maximaal mogelijke Download- snelheid beperkt zijn. De werkelijke snelheid kan van de Online- voorwaarden en andere factoren afhankelijk zijn. De van de gebruiker naar de server gestuurde informatie worden met 31,2 Kbit/s verstuurd. Voorwaarde voor deze hoge ontvangsnelheid zijn een met de V.90-Norm compatible analoge telefoonlijn en een desbetreffend compatible Internet provider of bedrijf eigen Host-Computer.

⇒ **Opgelet!** Gebruik deze alleen analoge telefoonlijnen. Het ingebouwde modem ondersteunt de spanningswaarden van digitale telefoonsystemen niet.

ISDN

De gegevensoverdracht bij ISDN gebeurt, anders dan bij Modems, digitaal.

SOFTWARE

Dit hoofdstuk gaat over het thema Software. Hierbij maken wij een verschil tussen de **BIOS**, de **Toepassingsprogramma's** en het **Besturingssysteem**, die wij als eerste behandelen.

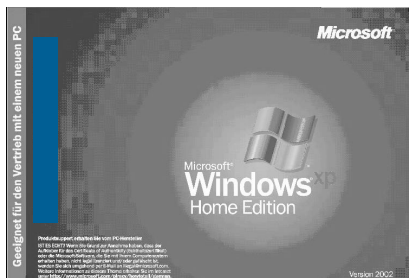
WINDOWS^{XP} LEREN KENNEN

Het besturingssysteem Windows^{XP} biedt u veel mogelijkheden, de bediening te begrijpen en de veelvuldige mogelijkheden te gebruiken:

WINDOWS^{XP} HOME EDITION - EERSTE STAPPEN

Deze handleiding geeft u een kort overzicht over de bediening van uw besturingssysteem.

Wij raden, deze lectuur beginners en overstappers van andere Windows versies aan.



WINDOWS^{XP} HELP EN ONDERSTEUNING

Hier vindt u een uitgebreide verzameling van handleidingen, hulpjes en voorstellen voor de probleemoplossing.

Deze hulp bespreekt het gehele spectrum van het Windows-Besturingssysteem.

Deze is voor beginners als ook voor professionals aangeraden. De in thema's opgedeelde informaties laten zich afdrucken of met leestekens voorzien. Zo start U:

1. Klik op 

2. Kies nu 

MICROSOFT INTERACTIEVE TRAINING

Wij raden het programma „Windows^{XP} Stap voor Stap interactief“ aan, om een overzicht over de functies en de bediening van Windows^{XP} te verkrijgen.

Doel van dit programma is het, beginners zoals ook professionele gebruikers interactief de in- of overstap in de Windows^{XP} Wereld makkelijker te maken.

Het programma is in veel kleine thematische delen opgedeeld, zo dat de gebruiker de mogelijkheid heeft de inhoud optimaal aan zijn niveau aan te passen. Multimediale effecten met videosequenties en spraakuitgave bemiddelen de inhoud van elk thema aanzienlijk en effectief. Interactieve opdrachten geven u de mogelijkheid de geleerde inhoud praktisch in de simulatieomgeving van het programma uit te proberen, om het succesvolle leren te ondersteunen.

Windows XP Stap voor Stap Interactief vermiddelt...

- De bediening van Windows XP.
- Nieuwe functies in Windows XP.
- De Aan- en Afmeldvoorgang en de gebruikeradministratie voor de opbouw van een veiligheidsstructuur.
- de configuratie van de internettoegang
- het gebruik van het Emailprogramma
- ... en noch veel meer!

Gebruik dit programma, om uw PC beter te begrijpen en optimaal te kunnen bedienen. Het dient u ook als extra informatiebron ter herkenning en oplossing van mogelijke problemen. Zo start u het programma:

1. Klik op 
2. Kies dan 
3. Het programma bevindt zich in de map „**Toebehoren**“, dan map „**Microsoft Interactieve Training**“.

OPMAKEN VAN CD ´S



Wij beschrijven hier het opmaken van CD ´s met de software **Nero – Burning ROM**. Volg deze instructies alleen, als u dit programma gebruikt.

Noch meer nuttige informatie vindt u in de online-Help van **Nero**.

⇒ **Opgelet:** Een schrijfovergang moet altijd exclusief plaatsvinden. Beëindig alle lopende programma ´s (Faxontvangst, schermbeveiliging, Power-Management e.z.v.).

STARTEN VAN NERO - BURNING ROM

Om nero - BURNING ROM te starten doet u het volgende:

1. Klik op 
2. Kies dan 
3. Het programma bevindt zich in de map „**ahead Nero**” en kan door een klik op „**nero - BURNING ROM**” gestart worden.
4. Het verschijnt een Assistent (Wizard) ter CD-compilatie. Volg de instructies, afhankelijk van het CD-type:

⇒ **Opmerking:** Verschijnt de assistent (Wizard) van nero - BURNING ROM niet, komt u ook via het symbool voor „**Nieuwe compilatie**” (of door de toetscombinatie **STRG+N**) naar de dialoog, in die u de „**Wizard**” kunt starten. Klik daaropvolgend op de toets „**Wizard**” aan de rechterkant.

OPMAKEN VAN EEN CD MET BEHULP VAN DE ASSISTENT

U kunt op een makkelijke manier een CD beschrijven, indien U de assistent (Wizard) van nero - BURNING ROM gebruikt. De Assistent geeft u stap voor stap instructie, om een gewone CD met Audio- of PC -bestanden te compileren.

Als u noch niet met de CD -R-Technologie vertrouwd bent, biedt u de Online-help (oproep met F1) zoals deze handleiding belangrijke informaties. Om u hulp bij de CD -compilatie te geven, heben wij u een stap voor stap instructie voor de meest voorkomende formaten samengesteld.

⇒ De hierop volgende afbeeldingen kunnen bij uw softwareversie afwijken.

DATA-CD ´S

Dit CD-type is de meest voorkomende gegevensdrager voor de opslag en transport van grotere bestanden. Bijna alle normale programma´s worden op Data-CD uitgeleverd en vanuit deze CD´s geïnstalleerd. Dit datatype is ook zeer goed geschikt voor betrouwbare opslag van bestanden. Lees a.u.b het hoofdstuk „Welke CD´s kunnen gekopieerd worden?“ (Blz. 72), om dieper gaande informaties over de verschillende technologieën en hun bijzonderheden te verkrijgen.

In het eerste voorbeeld zullen wij verklaren, hoe u uw „Mijn Documenten“ en uw „Homebanking“ op een CD-R opslaat.

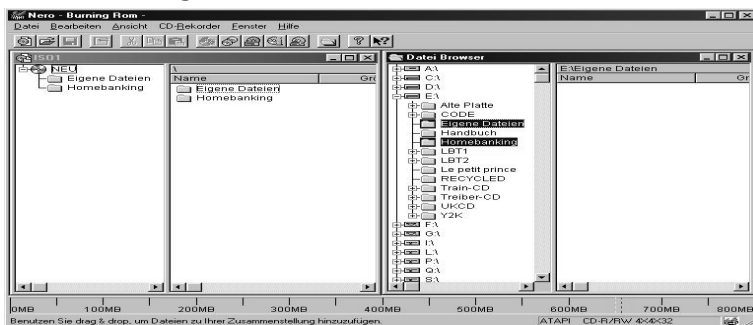
Let er a.u.b op, dat het hier alleen om een voorbeeld gaat. Uw persoonlijke bestanden kunnen zich in afwijkende mappen bevinden.

Zo compileert u een Data-CD:

1. Kies in de eerste dialoog van de „Wizard“ de optie „**Nieuwe CD opmaken**“ en klik dan op „**Verder**“.
2. Kies nu „**Data-CD**“ en bevestigt dit ook met een klik op de toets „**Verder**“.
3. Bij de volgende keuzemogelijkheid kiest u, of u een nieuwe Data-CD wilt compileren of met een bestaande Multi-

session-CD door wilt gaan. Als u deze CD voor het eerst beschrijft, kies dan a.u.b „**Nieuwe Data-CD compileren**” en klik dan op de toets „**Verder**”.

4. Klik in het laatste dialoogvenster op „**Afsluiten**”
5. Er verschijnen nu twee vensters, die parallel zijn geplaatst. In het rechter venster ziet u uw stations en hun mappen. Wordt dit venster niet getoond, kunt u het met het menu-bevel „**Beeld**” ⇒ „**Nieuw bestandsoverzicht**” of een klik op het symbool voor het bestandsoverzicht openen.
6. Markeer met de muis de bestanden die u wilt opslaan en schuif deze in het linker venster. Het linker venster laat zien, wat aansluitend op de CD word geschreven moet worden. Herhaal dezen voorgang, tot u alle gewenste bestanden hebt gekozen.



Een Map beinhaltet altijd alle zich daarin bevindende bestanden en mappen. U kunt ook nieuwe bestanden op de CD creëren.

7. Als u wilt, kunt u nu de naam van de te compilerende CD veranderen, indien u op het woord „**NIEUW**” klikt en in de van u gewenste naam verandert. U start de CD - compilatie, indien u op het desbetreffende symbool klikt:



8. Nu verschijnt het dialoog „**CD Schrijven**“. Bij uw eerste CD raden wij u aan, w de optie „**Test en Branden**“. Dit verlengd wel het Opmaak proces, maar geeft u wel een hogere zekerheid van een correct systeemconfiguratie.
9. U start de schrijfvoorgang, indien u op de toets „**Schrijven**“ klikt.

- De instelling „**Schrijfsnelheid**“ dient voor de keuze van de gewenste schrijfsnelheid. Er kunnen alleen waardes gekozen worden, die van uw CD-ReWriter en van de gebruikte media ondersteund worden.
- De instelling „**Beeld branden**“ kan gekozen worden, als van de samengestelde bestanden meerdere CD 's opgemaakt moeten worden. Evt. is het noodzakelijk, sommige opties te activeren of te deactiveren.
- U kunt op de toets „**Wizard sluiten**“ klikken, om verdere opties in te stellen. Een korte beschrijving van de opties krijgt u, als u met de rechter muistoets er op klikt en dan „**Directhulp**“ uitkiest. Verklaringen voor vakterminologie krijgt u in deze handleiding en in de referentie van Nero.

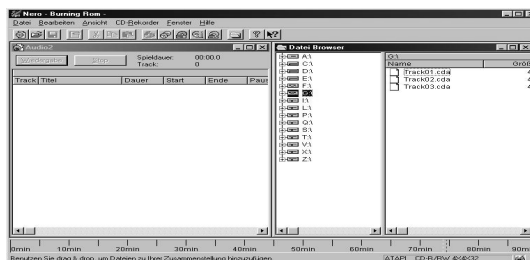
10. Als het programma heeft geconstateerd, dat zich een intacte en beschrijfbaar media met voldoende opslagcapaciteit in de CD-ReWriter bevinden, word de schrijftest, en na succesvol afsluiten van de test, de schrijfvoorgang gestart.
11. Nadat de bestanden zijn overdragen worden, duurt het noch ca. een minuut, tot CD -typespecifieke informatie (z.B. Leadin/-out) overgenomen worden.
12. De schrijfvoorgang was succesvol, als een desbetreffende melding verschijnt.

13. U kunt nu de geschreven CD ontnemen. Als u op „OK“ klikt, hebt u nu de mogelijkheid de CD -compilatie- meldingen op te slaan, te printen of te wissen. Zijn er geen fouten opgetreden, kunt u de meldingen „**Verwerpen** “.
14. Nu bent u weer in het hoofdprogramma en kunt een volgende CD compileren of bewerken. Als u het programma wilt verlaten, wordt u gevraagd, de compilatie op te slaan. Dit is alleen dan van belang, als u de wens hebt, dezelfde bestanden op een later tijdstip opnieuw op te slaan. U bespaart zich zo de bestanden die u wilt opslaan, opnieuw te moeten uitzoeken. Geef in dit geval een naam voor de compilatie aan en sla deze op. Bij de volgende opslag van gegevens opent u gewoon de compilatiernaam en het worden alle van u gekozen mappen en bestanden aangegeven.

AUDIO-CD ´S

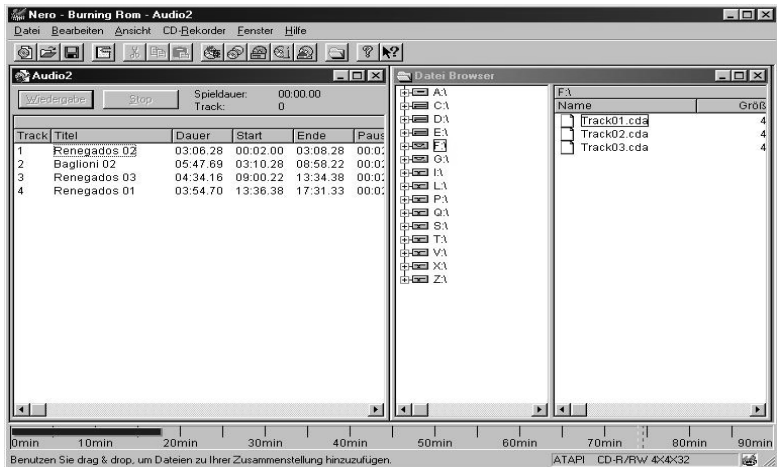
Dit CD-type wordt voor de opname van muziek gebruikt, die op HiFi-CD-spelers kunnen worden afgespeeld. Wij willen u verklaren, hoe u een Muziek-CD met uw persoonlijke lievelingstitels stap voor stap opmaakt. Sommige details hebben wij reeds in het vorige hoofdstuk „Data-CD ´s“ verklaard.

1. Kies in de eerste dialoog van de „Wizard“ de optie „**Nieuwe CD compileren**“ en klik vervolgens op „**Verder**“.
2. Kies nu „**Audio-CD**“ en bevestig dit ook met een klik op de toets „**Verder**“.
3. Klik in het laatste dialoogvenster op „**Voltoeien**“ om het volgende keuzevenster te openen:



4. Leg nu een originele-CD in uw CD ROM station, van die u audio-titels (Tracks) wilt extraheren (Opgelet! Niet ieder CD-ROM-station ondersteunt de bestandextractie) en open dit station in het Nero-Bestandsoverzicht. Als dit venster niet wordt geopend, kunt u het openen, indien u het menubevel „**Beeld**“ ⇨ „**Nieuw Bestandsoverzicht**“ kiest of het symbool voor het bestandsoverzicht aanklikt.
5. Kies de gewenste titel uit. De bestanden hebben het formaat „**TrackXX.CDA**“. In het bestandsoverzicht kunt u de gewenste bestanden met de muis aanklikken en dan in het samenstellingvenster trekken.
6. Nu word de titel en de CD geanalyseerd. Het wordt getest, of zich de CD in de kunstenaar- en titeldatabank bevind. Deze databank kan uw Audio-CD-versameling in zover regelen, als dat de CD 's via de interne kenning de kunstenaar en titel toegewezen worden. Het bestaat ook de mogelijkheid een databankaanvraag via het Internet te doen. Daar bevind zich een grote verzameling van de meeste CD 's CD-IDs en de toebehorende titels. Zo kunt u makkelijk uw eigen databank uitbreiden en bespaart zich de moeizame invoer van de enkele titels. Een bestaande internetverbinding word vooruit gezet.
7. Kies een titel uit, indien u op „**Gekozen CD**“ klikt of beëindigen met een klik op „**Annuleren**“ deze dialoog. Wordt geen invoer gedaan, sluit zich dit venster automatisch na ca. 30 seconden.
8. Als u geen titel hebt gekozen, wordt u aangewezen, een naam voor de bron-CD (op die zich de te kopiërende titel bevind) aan te geven. Dit gebeurt voor uw eigen comfort, zodat Nero u, zo nodig, tijdens het branden met een melding kan aanwijzen, een voor het branden benodigde CD in te voeren. Als u meerdere CD 's als bron gebruikt, moet u eenduidige namen vergeven, zodat u precies weet, welke CD u moet invoeren, als Nero er naar vraagt.

- Leg nu de volgende originele CD in het station en herhaal de stappen 4 tot 8 tot dat u de gewenste samenstelling hebt. Uw CD project zou zo kunnen uitzien:



- Op positie 2 (Track2-Baglioni) ziet u, dat een titel van een andere bron- CD ingevoerd werd. Nero zal u bij de schrijfoorgang aangeven, deze CD in te voeren. De blauwe balk laat u zien, hoe veel minuten van de CD-R reeds belegt zijn.
- Start nu de schrijfoorgang, indien u op het desbetreffende symbool klikt. Deze start de dialoog „**CD-Branden**“.
- Als het programma constateert heeft, dat zich een intact en schijfbaar media met genoeg opslagcapaciteit in de CD-ReWriter bevinden, word de schijfoorgang gestart.
- De bestanden van de bron-CD 's worden nu tijdelijk opgeslagen. U wordt nu krijgt nu de instructie, de desbetreffende CD 's in te voeren, als u meerdere bron-CDs aangegeven hebt.
- De verdere stappen verschillen nu niet meer van die, die reeds in het hoofdstuk „**Data-CD**“ (Blz. 84) zijn beschreven. Volg nu a.u.b de instructies vanaf punt 11 en voer alle stappen tot het einde van het hoofdstuk uit.

CD'S KOPIEREN

Deze functie wordt daarvoor gebruikt, om 1:1 kopieën van CD's te maken. Wij willen u verklaren, hoe u een veiligheidskopie van een Spellen- CD stap voor stap opmaakt:

1. Kies in de eerste dialoog van de „Wizard“ de optie „**CD kopiëren**“ en klik vervolgens op „**Verder**“.
2. Kies nu het bronstation. U kunt hier de kopieermethode uitkiezen. Bevestig deze ook met een klik op de toets „**Verder**“.

Nero biedt twee methoden aan, om CD's te kopiëren:

- Opnemen van een **Imagebestand**: de originele CD wordt van de CD-ReWriter gelezen en in een Imagebestand op uw harde schijf opgeslagen. In de laatste stap schrijft Nero dan het bestand op een lege CD. Deze methode is de eerste keuze, als u die veiligste en beste reproductie van een CD wenst te maken. Nadelen zijn de hoge opslagbehoefte op de harde schijf (evt. 800 MB en meer), de langere kopieertijd zoals de nootzakelijkheid, de CD in de CD-ReWriter manueel te wisselen.
 - **Directe kopie** (on-the-fly): Nero leest van uw CD-ROM station en schrijft de bestanden direct op de doel- CD, zonder daarbij de bestanden op de harde schijf op te slaan. Deze methode is sneller en heeft geen grote ruimte op de harde schijf nodig. Nadelig is het risico van een. "Buffer Underrun" (Buffer leegloop) in geval van leesfouten op de bron- CD of. Van het bron- station.
3. De dialoog „**CD-Branden**“ verschijnt.
 4. Als het programma heeft geconstateerd, dat zich een intact en op schijfbaar medium met genoeg opslagcapaciteit in de CD-ReWriter bevindt, wordt de schrijfgang gestart. Een 1:1 kopie kan alleen op een leeg medium gemaakt worden.

5. De verdere stappen verschillen nu niet meer van die, die reeds in het hoofdstuk „**Data-CD**“ (Blz. 84) zijn beschreven. Volgen nu a.u.b de instructies vanaf punt 11 en voer alle stappen tot het einde van de instructies uit.

CD-INFO

De toets CD-Info informeert erover, of de kopie echt net als het origineel is. Sommige CD's hebben kopieerbeveiliging mechanismen, die niet kunnen worden opgeheven.



SOFTWARE INSTALLATIE

Tip: Zou uw besturingssysteem zo zijn ingesteld, dat de installatie van software en stuurprogramma's alleen worden aangenomen, als deze zijn gesigneerd (van Microsoft vrijgegeven), verschijnt de volgende dialoog:



Klik voor installatie van stuurprogramma's op „**Volgende**“.

De meegeleverde software is reeds compleet geïnstalleerd.



Bij de installatie van programma's of stuurprogramma's kunnen belangrijke bestanden overschreven en veranderd worden. Om bij eventuele problemen na de installatie op de originele bestanden te kunnen toegrijpen, raden wij aan dat u voor de installatie een back-up van de harde schijf maakt. Meer over back-up vindt u vanaf Blz. 105.

ZO INSTALLIEERD U UW SOFTWARE:

Volg de instructies die de softwareleverancier bij het softwarepakket heeft bijgevoegd. Navolgend beschrijven wij een „**typische**” installatie. Als u de CD invoert, wordt automatisch het installatiemenu gestart.

Bent u niet zeker van de compatibiliteit van het te installerende programma, voer dan via **Programma's, Bureau Accessoires**. De **Programma compatibiliteit-assistent** uit.

Tip: Zou de automatische start niet werken, is waarschijnlijk het zog. „**Autorun**”-functie gedeactiveerd. Kijk in de Windows^{XP} help na, om dit te veranderen.

Voorbeeld voor een manuele installatie **zonder** Autorun:

1. Klik op  en kies de optie .
2. Voer nu de stationsletter van de CD-ROM station in, gevolgd van een dubbele punt en de programmaam **setup** in het veld "uitvoeren" in.



3. Bevestig uw invoer met een klik op „**OK**”.
4. Volg de instructies van het programma.

VERWIJDEREN VAN SOFTWARE

Om de geïnstalleerde software van uw PC te verwijderen, volgt u a.u.b de volgende stappen:

1. klik op 
2. Klik op 
3. Kies vervolgens het volgende programma:



Selecteer het betreffende programma, start de de- installatie en volg de instructies op het scherm.

Is door de installatie van een bepaalde software of stuurprogramma het systeem instabiel geworden, kunt u via verschillende methoden (kijk vanaf Blz. 103) De stabiliteit van het systeem herstellen.

U hoeft het stuurprogramma dan niet te de- installeren.

WINDOWS ACTIVERING

Ter bescherming tegen softwarepiraterij heeft Microsoft de productactivering ingevoerd.

De op uw PC geïnstalleerde als ook de met de PC geleverde Windows^{xp}- versie **hoeft u niet te activeren**, omdat deze van ons **voor uw PC** is geactiveerd.

Een activering is alleen dan noodzakelijk, als u meerdere belangrijke onderdelen van de PC uitwisselt of een niet geautoriseerd BIOS gebruikt. U kunt Windows^{xp} zo vaak als u wilt activeren, als dit noodzakelijk zou zijn. gedetailleerde informatie vindt u in het helpstelsysteem en op volgende Internetpagina:


<http://www.microsoft.com/netherlands/windowsxp/home/productact.asp>

BIOS SETUP

DE BIOS SETUP PROGRAMMA

In de BIOS setup (Hardware Basis -configuratie van uw systeem) hebt u veelvuldige instellingsmogelijkheden voor het gebruik van uw PC.

U kunt bijvoorbeeld de gebruikswijze van de interfaces, de veiligheidsrichtlijnen of de regeling van de stroomvoorzorging veranderen.

	De PC is reeds vanuit de fabriek zo ingesteld, dat een optimaal gebruik is gegeven. Verander de instellingen alleen, als dit absoluut noodzakelijk is en u vertrouwd bent met de configuratiemogelijkheden.
-----------------------------------------------------------------------------------	-------------------------------------------------------------------------------------------------------------------------------------------------------------------------------------------------------------

UITVOEREN VAN DE BIOS SETUP

U kunt het configuratieprogramma alleen bij de systeemstart uitvoeren. Als de PC reeds gestart is, beëindig dan Windows® en start deze opnieuw.

Druk voor de start van de PC de "Del" toets en houd deze gedrukt, tot de melding "Entering Setup" verschijnt.

TIPS EN TRUCKS

WEERGAVENOPTIES

Resolutie van het beeldscherm veranderen

De symbolen (Icons) en vensters zijn te groot of te klein. Zo lost u het probleem op:

1. Klik met de rechte muistoets op een vrije plek op het bureaublad (Desktop).
2. Kies nu de optie „**Eigenschappen**“. Het verschijnen de „**Eigenschappen voor Beeldscherm**“.
3. Op de registerkaart „**Instellingen**“ kunt u onder „**Beeldschermresolutie**“ de gewenste instelling kiezen.

Wij suggereren de volgende waardes:

	Grote weergave	Kleine weergave
15" Monitor	640 x 480 Pixel	800 x 600 Pixel
17" Monitor	800 x 600 Pixel	1024 x 768 Pixel
19" Monitor	1152 x 864 Pixel	1280 x 1024 Pixel

Schermb beveiliging instellen

1. Klik met de rechte muistoets op een vrije plek op het Bureaublad (Desktop).
2. Kies nu de optie „**Eigenschappen**“. Het verschijnen de „**Eigenschappen voor Beeldscherm**“.
3. Op de Registerkaart „**Schermb beveiliging**“ kunt u uw instellingen uitvoeren. De meeste schermbeveiligingen kunnen na u wensen aangepast worden. U kunt ook een password aangeven, dat afgevraagd word, als de schermbeveiliging gedeactiveerd moet worden.

Maat en positie van de taakbalk veranderen

Zo verandert u de positie of de maat van de taakbalk:

1. Klik de taakbalk op een vrije plek aan, trek deze met gedrukte muistoets naar de linker, rechter of bovenste Beeldschermrand en laat de muistoets los.
2. De maat van de taakbalk verandert u netzo als bij vensters: Beweeg de muispijl naar de rand, tot de muispijl als dubbele pijl verschijnt. Nu kunt u de taakbalk op de gewenste maat „trekken“. Dit is vooral dan handig, als bijzonder veel toepassingen in een keer aan zijn en ieder alleen noch maar zeer weinig ruimte heeft.

Das startmenu onder Windows^{xp}

Het startmenu onder Windows^{xp} werd tegenover de oudere versies vernieuwd en uitgebreid.

Maar wilt u als noch met het startmenu werken, welke u van de vorige windows -versies kent, kunt u dit zo instellen.

Ga als volgt te werk.

1. Klik met de rechte muistoets op de taakbalk.
2. Klik met de linke muistoets op „**Eigenschappen**“.
3. Kies de registratiekaart „**Startmenu**“.
4. Klik op de optie „**Classic Startmenu**“

Op deze registratiekaart kunt u ook persoonlijke Aanpassingen uitvoeren. Informaties er over krijgt u in de **Windows Help**.

Desktop aanpassen

U kunt de Symbolen **Deze Computer, Mijn Documenten, Netwerkomgeving** en **Prullenbak** op de Desktop (Bureaublad) aangeven of niet.

Ga als volgt te werk:

1. Klik met de rechter muistoets op de Desktop.
2. Kies in het menu de optie „**Eigenschappen**”.
3. Klik in de registratiekaart „**Desktop**” op „**Desktop aanpassen**”. Hier kunt u boven in de registratiekaart uitkiezen, welke symbolen op de Desktop moeten worden getoond.
4. Selecteer de te tonen elementen.
5. Klik op „**OK**”, om de veranderingen te bevestigen en het venster te sluiten.

Noch meer instellingmogelijkheden worden in de Windows Help nader beschreven.

Het venster „Configuratiescherm” aanpassen

Met Windows^{XP} hebt u de Mogelijkheid het uitzien van het **Configuratiescherm** te veranderen.

Ook hier kunt u tussen de nieuwe XP- design en de Classic Windows- design kiezen.

Ga als volgt te werk:

1. Klik met de linke muistoets op „**Start**”.
2. Daarna klikt u op „**Configuratiescherm**”.
3. Klikken aan de linkerkant onder de Menupunt Configuratiescherm op „**Naar klassieke oppervlakte wisselen**”.

BEDIENINGHULPJES

Zoekfunctie via de Desktop oproepen

De zoekfunctie van Windows laat zich ook als Desktop symbool opslaan.

1. Start de zoekfunctie via het **Startmenu**.
2. Pas de zoekopties naar uw wensen aan en klik op „**Nu Zoeken**“. Klik meteen daarna op „**Zoeken Afbreken**“.
3. Kies nu uit het Bestandmenu „**Zoeken opslaan**“ en sla deze op de **Desktop** op.
4. Op de Desktop bevindt zich nu een Symbool met de naam „**Alle Bestanden.fnd**“. Een dubbele klik op dit symbool start de Zoekfunctie. Het nieuwe symbool kan ook worde ombenoemd.

Windows – Toetsenbordbesturing

Tips voor het Toetsenbord vindt u vanaf Blz. 47.

- Met ALT + TAB wisselt u het actieve venster.
- Met de TAB -toets springt u naar het volgende Tekst-/invoer veld, met SHIFT + TAB naar de vorige.
- ALT + F4 sluit het actuele venster/programma.
- Ctrl + F4 sluit een venster van een programma.
- Hebt u geen Windows (⊞)-toetsen op het toetsenbord, kunt u het startmenu ook via Ctrl + ESC oproepen. Met de Windows -toets + M kan men alle vensters minimeren. Het actuele venster wordt met ALT + SPATIE + N geminiseerd.
- Met de ALT - toets komt u in het programmamenu in die u met de pijltoetsen kunt navigeren.

Explorer snelstart

Druk het Windows (⊞)-toets + E

Hoe kan ik bestanden, Tekst of plaatjes naar een andere plek kopiëren?

Het best via het **Klembord**.

Markeer de Tekst met de muis (trek de muispijl met gedrukte linke toets over de tekst) of klik het plaatje aan.

Druk Ctrl + C, om het gemarkeerde op het klembord te kopiëren. Nu ga naar de plek, waar het gemarkeerde ingevoegd moet worden. Druk Ctrl + V, om de inhoud van het klembord daar te plakken.

Functie	Bevel
Cont.	[Ctrl]+[X]
Plakken	[Ctrl]+[V]
Kopiëren	[Ctrl]+[C]
Wissen	[Del]

Instellingen van de muis veranderen

De instellingsmogelijkheden van de muis vindt u in het Configuratiescherm:

1. Klik op „**Start**“ en vervolgens op „**Configuratiescherm**“.
2. Open „**Printer en andere Hardware**“ en klik op de optie „**Muis**“.
3. Nu kunt u de muis naar uw behoeftes (Schakelknoppenconfiguratie, Dubbelklik snelheid, Muispijl e.z.v.) aanpassen.

SYSTEEMINSTELLINGEN EN INFORMATIES

Administratorrechten onder Windows XP Personal

Administratorrechten zijn uit veiligheidsredenen geïntegreerd worden, om uw PC tegen onrechtmatige toegang te beschermen en gebruiker te hinderen, ongecontroleerd systeemveranderingen uit te voeren.

Wordt de PC van meerdere mensen gebruikt, kan gewaarborgd worden, dat de persoonlijke bestanden voor de andere gebruikers niet toegankelijk zijn. De administrator kan op alle bestanden toegrijpen.

Er bestaan principiële veiligheidsverschillen tussen de bestandssystemen FAT32, welke geen actieve veiligheid biedt zoals NTFS.

Administrator password vergeten?

- U kunt het account van een andere gebruiker met administratorrechten gebruiken.
- U hebt zich uit veiligheid een Password- beveiligings-diskette (kijk Blz. 105) opgemaakt, om precies dit geval voor te zorgen.

Hebt u geen van de beide opties, hebt u nu een probleem.

Zou het mogelijk zijn dit te omgaan, had men een groot veiligheidsrisico.

Programmatoewijzing veranderen

Windows^{xp} slaat de toewijzing van de bestanden voor het desbetreffende programma 's in de *Registry* op. Wilt u een bestand met een ander programma openen, gaat u als volgt te werk:

1. Markeer het desbetreffende bestand.
2. Hou nu de Shifttoets gedrukt en roep met een klik met de rechte muistoets het contextmenu op. Deze beinhoud nu de optie „**Openen met...**”, en het gewenste programma ter uitvoering of bewerken van het bestand kan makkekiijk gekozen worden.

Automatische opstartfunctie van het CD-ROM-station

Als u een CD invoert, word deze na de inhoud (Muziek, Video etc.) gestart. is dit niet het geval, kan dat meerderre oorzaken hebben:

De CD heeft geen automatische opstartfunctie, de functie is gedeactiveerd of de functie is voor dit type gedeactiveerd.

Zo activeert of. deactiveert u de functie principieel:

1. Open „Deze Computer”.
2. Klik met de rechte muistoets op het instellende CD-ROM-station.
3. Kies in het menu de optie „**Eigenschappen**”.
4. Kies de registerkaart „**Autoplay**”.
5. Activeer de optie „**Invoer, om actie te kiezen**”, om de Autostartfunctie te activeren.

Houd bij het invoeren of inlezen van de CD de SHIFT toets gedrukt, om de autostart-functie voor een korte tijd te onderdrukken.

■ Hoofdstuk 6

Klantendienst

Thema	Blz.
Bestand en Systemveiligheid	105
Systemherstelling	106
Eerste Hulp bij fout functioneren	108
Glossar	112

BESTAND EN SYSTEEMVEILIGHEID

De beschreven programma's zijn in Windows integreert. Gedetailleerde informatie vindt u onder weergave van de vetgeschreven trefwoorden in de Windows-Help in het startmenu. Lees a.u.b ook de tips op Blz. 96.

BACK-UP

Maak regelmatig Back-ups op externe media, zoals CD-R of CD-RW. Windows biedt u daarvoor het programma „**Back-up**” en extra het programma „**Overdragen van Bestanden en Instellingen**”.

Beide programma's bevinden zich onder **Bureau Accessoires, Systeemprogramma's**. Maak Veiligheidsdiskettes van uw passwords en van de systeem-configuratie.

ONDERHOUDPROGRAMMA'S

Het regelmatige uitvoeren van de programma's „**Disk Defragmenter**” en „**Disk clean up**” kan foutbronnen verwijderen zoals de systeemprestatie verhogen.

Zeer helpzaam is ook het Helpprogramma „**Systeem-informaties**”, welke u gedetailleerde informatie over uw systeemconfiguratie geeft. Ook deze programma's vindt u in de programmamap onder **Systeem Werkset, Systeemprogramma's**.

PASSWORD TERUGZET DISKETTES

Om Gebruikeraccounts tegen het geval te beschermen, dat een gebruiker zijn password vergeet, zou iedere lokale gebruiker een Password terugzetdiskette opmaken en deze op een veilige plek bewaart. Voor het geval, dat de gebruiker nu zijn password vergeet, kan het password met behulp van de Password terugzetdiskette weer teruggezet worden, zo dat de gebruiker daarna weer op zijn lokale Gebruikeraccount kan toegrijpen. Informatie over het opmaken van een password terugzetdiskette vindt u in de Windows-Help.

SYSTEEMHERSTELLING

Windows^{xp} levert een nuttige functie die het mogelijk maakt zogenoemde **Herstellingspunten** op te slaan.

Het systeem onthoudt de actuele configuratie als momentopname en gaat als het nodig is naar deze terug. Dit heeft het voordeel dat een mislukte installatie weer ongedaan gemaakt kan worden.

Herstellingspunten worden automatisch van het systeem gemaakt, maar kunnen ook manueel gemaakt worden.

U kunt dit zelf bepalen en configureren, hoeveel opslagruimte maximaal daarvoor in aanmerking moet komen. Dit programma vindt u in de programmamap onder **Accessoires, Systeem Werkset**. Wij raden u aan, voor de installatie van een nieuwe software of stuurprogramma een **Herstellingspunt** te maken. Zou uw systeem niet meer stabiel lopen, hebt u zo meestal de mogelijkheid naar een goed werkende configuratie terug te keren, zonder dat nieuw gemaakte documenten gewist worden. Lees in het volgende hoofdstuk welke mogelijkheden u voor de reparatie van een stukke installatie hebt.

FOUTOPLOSSING

Windows^{xp} omvat verschillende functies, die er voor zorgen, dat de PC zoals de geïnstalleerde toepassingen en apparaten correct functioneel zijn. Deze functies helpen u bij het oplossen van problemen, die door toevoegen, verwijderen of vervangen van bestanden kunnen ontstaan, die voor de functionaliteit van het besturingssysteem, toepassingen en apparaten noodzakelijk zijn. Welke herstellingsfunctie of -functies u gebruikt, is afhankelijk van het type van het opgetreden probleem of fout. In de Windows-help vindt u gedetailleerde informatie hierover.

Voer het trefwoord „**Overzicht over de Reparatie**“ in, om te beoordelen, welke van de hierop volgende functies uw probleem het veiligst oplost:

- Back-up
- Stuurprogramma herstelling
- Apparaat deactiveren
- Systeemherstelling
- Laatste als functionerend bekende configuratie
- Veilige Modus en Systeemherstelling
- Herstellingsconsole
- Windows-Installatie-CD

KOOPTOESTAND HERSTELLEN

Zou uw systeem **onlangs de hiervoor beschreven Foutoplossingen** niet meer goed functioneren, kunt u de koop-toestand herstellen.

BEPERKING VAN DE SYSTEEMHERSTELLING

- Achteraf voorgenomen configuratieveranderingen (Desktop-/Internetinstelling) en software-installaties worden niet hersteld
- Er wordt geen rekening gehouden met achteraf gebeurde stuurprogramma -actualisatie en hardware uitbreidingen.
- **Attentie!** Alle Bestanden op station C, ook die voor de bestandsopslag van de gebruiker gedachte mappen „**Documenten en Instellingen**“, worden gewist. Maak evt. een Back-up op station **D** en op externe Media.

Het wordt altijd de **Kooptoestand** hersteld. Door u uitgevoerde installaties en configuraties moeten evt. opnieuw plaatsvinden.

⇒ **Attentie!** Als u de map **E:\Recover** of. De zich daarin bevindende bestanden wist, is een herstelling niet meer mogelijk. U kunt zich voor de veiligheid het bestand **RETTEN.EXE** en alle verdere **RETTEN.OOX** bestanden op CD-R kopiëren.

UITVOERING VAN DE HERSTELLING

1. Lees van tevoren a.u.b. perse het gehele hoofdstuk „**Systeemherstelling**“ en de aangegeven Verwijzen.
2. Voer de **Support-/Application -CD** in en start de PC opnieuw.
3. Kies de optie „**Van CD-ROM starten**“
4. In het nu verschijnende herstellingsmenu kiest u de **1**.
5. Volgen de instructies op het scherm.

De PC start nieuw op en bevindt zich weer in de kooptoestand.

EERSTE HULP BIJ FOUT FUNCTIONEREN

LOKALISEREN VAN DE OORZAAK

Storingen kunnen soms banale oorzaken hebben, maar af en toe ook door defecte componenten worden veroorzaakt. Wij willen u hierbij een beknopte handleiding aan de hand doen om het probleem op te lossen. Zouden de hier genoemde maatregelen geen succes hebben dan helpen wij u graag verder. Neem dan telefonisch contact met ons op!

CONTROLE VAN AANSLUITINGEN EN KABELS.

Voer allereerst een nauwgezette visuele controle van alle kabelverbindingen uit. Wanneer de controlelampjes niet functioneren, nagaan of de computer en alle randapparatuur zoals voorgeschreven van stroom worden voorzien.

- Controleer stopcontact, voedingskabel en alle schakelaars in het schakelcircuit van het stopcontact.
- Zet de computer uit en controleer alle kabelverbindingen. Is op de computer ook randapparatuur aangesloten, controleer dan ook hier de steekverbindingen van alle kabels. Verwissel de kabels voor de verschillende apparaten niet willekeurig, ook wanneer ze identiek aan elkaar lijken te zijn. De toewijzing van de polen is in de kabel misschien anders. Wanneer u zeker weet, dat het apparaat stroom krijgt en alle verbindingen intact zijn, dan kunt de computer weer inschakelen.

STORINGEN EN MOGELIJKE OORZAKEN

Het regelmatig uitvoeren van de Windows® programma's „Defragmentatie“ en „Scandisk“ kan foutbronnen verhelpen alsook het vermogen van het systeem verhogen. Heel nuttig is ook het hulpprogramma „Systeeminformatie“, dat u in de programmamap „Systeemprogramma's“ vindt.

Het beeldscherm is zwart.

- Controleer of de computer zich niet in de Stand-by-Modus bevindt. Druk op een willekeurige toets op het toetsenbord.

Verkeerde tijd- en datumweergave.

- Dubbelklik op de tijdweergave in de taakbalk en stel vervolgens de correcte waarden in.

Bij de start verschijnt de melding »... error ...«.

- Bij het opnieuw opstarten van de computer bevond zich nog een diskette in het station. Het systeem probeert nu hiervan het besturingssysteem te laden. Haal de diskette uit het station en druk op een willekeurige toets.

Er kunnen van het CD-ROM-station geen gegevens worden gelezen.

- Controleer of de CD zich correct in de lade bevindt.
- Als het station in Explorer wordt weergegeven, test dan een andere CD.

De printer functioneert niet.

- Controleer de kabelverbinding naar de printer.
- Druk een testpagina af.
- Wanneer op dezelfde aansluiting verscheidene apparaten werken (scanner, Zip-drive), controleer dan uitsluitend de printer. De andere apparaten moeten dan wel worden losgekoppeld. Installeer het besturingsprogramma van de printer opnieuw.

Er kan niet op de diskette worden opgeslagen.

- De diskette is niet geformatteerd, is tegen schrijven beveiligd of heeft te weinig capaciteit voor de hoeveelheid op te slaan gegevens.

De muis functioneert niet.

- Controleer de kabelverbinding.
- Controleer of de muis in een ander toepassingsprogramma functioneert. Zijn de apparaten gedeactiveerd?

Wanneer de adviezen in de vorige rubriek uw probleem niet hebben opgelost, stel u dan in verbinding met uw hotline. Wij zullen proberen om u telefonisch te helpen.

Neem eerst onderstaande punten door, voordat u zich tot uw Technologie Center wendt:

- Hebt u uitbreidingen of wijzigingen aan de uitgangskonfiguratie aangebracht?
- Welke extra randapparatuur gebruikt u?
- Welke meldingen verschijnen op het beeldscherm (als deze tenminste verschijnen)?
- Welke software gebruikte u, toen de storing optrad?
- Welke stappen hebt u reeds ondernomen om het probleem zelf op te lossen?

DRIVER -ONDERSTEUNING

Het systeem is met de geïnstalleerde drivers in onze testlaboratoria uitvoerig en met succes getest.

In de computerbranche is het echter gebruikelijk, dat de drivers van tijd tot tijd worden geactualiseerd.

Dit gebeurt, omdat bijv. eventuele comptabiliteitsproblemen met andere nog niet geteste componenten (programma's, apparaten) optraden.

GLOSSAR

a/b-Adapter

Apparaat, dat het aansluiten van analoge apparaten aan ISDN mogelijk maakt.

Acrobat Reader

Software van Adobe[®], die PDF-bestanden weergeeft.

Active Desktop

Uitbreiding van het Windows[®] Bureaublad, met die Internetdocumenten weergegeven kunnen worden.

AGP

De **Accelerated Graphics Port** is een Steekplaats voor Grafische kaarten. Daar mee kunnen overdragings snelheden van tot en met 266 MByte/s, of wel. 533 MByte/s in de 2x-modus bereikt worden.

AT-bevel taal

Communicatietaal voor het aanspreken van Modems. →**Hayes-bevel**

Attachment

Aan een →**e-mail** angehangde gegevens, die meegestuurd worden. Problemen ontstaan, als de →**Provider** of de online-dienst grote →**e-mail** niet accepteert of in meerdere kleine →**eMails** opdeelt.

AVI

Audio Video Interleaved, een van Microsoft ingevoerde Standaard voor Audio- en Video-informatie. Een passende →**CODEC** moet geïnstalleerd zijn.

Back-up

Beveiligingsroutine voor informatie, op die in een Noodgeval teruggegrepen worden kan.

Baudrate

De Baudrate (stapsnelheid) die het aantal van toestanden van het opgestuurde signaal per seconde aangeeft.

Bestand

Een verzameling van gelijke of op elkaar lijkende informaties, die bij het opslaan op een informatiedrager als eenheid word gezien. Een bestand heeft altijd een naam waarmee hij kan worden opgevraagd en een type-toewijzing. Kijk ook bij: →**Extension**

Besturingssysteem

De besturingssysteemsoftware stelt u een gebruiksoppervlakte ter beschikking via die u uw instructies kunt ingeven. Zij is er voor verantwoordelijk, dat een van u gekozen Functie zo word uitgevoerd, dat de pc deze „be-grijpt“ en uitvoert.

BIOS

In de BIOS set-up (Hardware Basis-Konfiguratie van uw systeem) heeft u veelvuldige instellingsmogelijkheden voor het gebruik van u computer. U kunt bijvoorbeeld de functies van de aansluitingen, de veiligheidskenmerken of de instellingen van het energiebeheer veranderen.

Bit

Binary dig**IT**, kleinste Informatie-eenheid in de computertechniek. De Informatie van een Bit is 0 of 1. Alle informatie wordt uit Bits in elkaar gezet.

Bitmap

Benaming voor een Rastergrafiek. Een gebruikelijk formaat is **BMP**.

Blue Screen

Als Blue Screen wordt een kritisch programma- of systeemfout bedoeld. Veel bedrijfssystemen laten zulke fouten over het hele beeldscherm op een blauwe achtergrond zien.

Bookmark

Engels voor "Leesteken". Door het drukken van de toetscombinatie **STRG+D** onthoudt de **→Browser** een adres, dat onder „Favorieten“ wordt afgelegd.

Browser

Engels voor "to browse = grazen, lezen". Software, om informatie uit het internet op te roepen. Microsoft Internet Explorer en de Netscape Navigator zijn de meest gebruikte Browserprogramma's.

Byte

Datablok van 8 **→Bits**, die getallen van 0 tot 255 kan weergeven. Verdere stappen zijn:

1 Kbyte (Kilo) = 1024 Byte	1 Mbyte (Mega) = 1024 KByte
1 Gbyte (Giga) = 1024 MByte	1 Tbyte (Tera) = 1024 GByte

Cache

Een snel tussengeheugen in die vaak gebruikte informatie ter verkorting van de toegrijpstijden afgelegd worden.

CD-ROM

Het **C**ompact **D**isc **R**ead **O**nly **M**emory is een optisch geheugen. Door de algemeen geaccepteerde norm van de opname- en bestandsinformatie (ISO-9660) kan een CD-ROM op veel computersystemen gebruikt worden.

Chat

Engels voor „kletsen“. online-gesprek per toetsenbord op Internet

CODEC

Coder/Decoder, een Plugin om analoge- in digitale signalen en te veranderen en omgekeerd. Nieuwlings ook als Compressor/Decompressor geïnterpreteerd, bij voorbeeld. In verbinding met AVI-, CinePak-, Indeo-bestanden.

Cookie

Een **Cookie** is een informatie, die een Web-Server op uw systeem achterlaat. Daar laten zich toestanden mee opslaan, zo dat een gebruiker bij een later bezoek zijn gewende omgeving voor vindt. **Cookies** hebben normaal een "vervaldatum", na die zij gewist worden. Uit veiligheidsredenen worden de Informatie's van **Cookies** alleen aan de Web-Server terug gegeven, die het Cookie oorspronkelijk heeft achtergelaten.

CPU

De CPU (**C**entral **P**rocessor **U**nit), ook processor genoemd, doet alle berekeningen van de pc. Er bestaan er verschillende generaties van (Intel Pentium II / Intel Pentium III / AMD K6 / AMD K7) die van MHz-taktfrequentie hoofdzakelijk voor de prestatie van Pc's verantwoordelijk is.

DirectX

Windows[®] 95/98/ME/NT/2000-Programmeerpoort voor het snelle aanspreken van grafische-kaarten voor spellen of multimediale-toepassingen.

Download

Het "overbrengen van gegevens" (bestanden) van een ver weg staande computer op de eigen computer met behulp van een transportprotocol..In de omgekeerde richting heet het →Upload.

Driver (stuurprogramma)

→Software, die je nodig hebt om een →hardware aan te spreken en om deze te kunnen laten werken.

DVD

Digital **V**ersatile **D**isc, de genoemde opvolger van de CD-ROM. Hij wordt nu vooral voor video-informatie ingezet.

ECC

Met een extra bij de Origineelbestanden opgeslagen **E**rror **C**orrection **C**ode kunnen in een fout geval bestanden gerestaureerd worden.

E-mail

Een persoonlijke, elektronische boodschap aan een andere gebruiker die via het internet verstuurd werd.

Explorer

De Internet-Explorer (in het kort IE of MSIE) is een →**B**rowser, de Windows-Explorer daar in tegen is een moderne, functionele bestandsmanager.

Extension

Attribuut van een bestandsnaam, bij voorbeeld BESTAND.DOC. Dit attribuut wordt in bestandssystemen, die geen type-informaties voor bestanden kunnen onthouden, voor de indeling van bestanden en programma's gebruikt.

FAQ

Frequently Asked Question, engels voor " vaak gestelde vragen". Beschrijft een verzameling van antwoorden voor typische vragen.

FAT

File Allocation Table, het systeem met dat bij DOS- of Windows-PCs informatie's op een vaste-schijf opgeslaan worden. FAT16 biedt hoge compatibiliteit. FAT32 en NTFS stellen daar voor een uitbreiding.

File

Engels voor "→Bestand".

Freeware

Software, die niets kost. Om deze rede geven, de auteurs vaak geen functionaliteitgarantie, noch nemen zij de door het gebruik van de software ontstaande schade over.

Gebruikersidentiteit

De naam, waar mee de gebruiker zich tegenover het Computersysteem identificeert. De identiteit kan een toegangspaswoord toegevoegd worden.

Hardware

Engels voor "gereedschap, ijzerwaren", Benaming voor alles grijpbare aan een computersysteem. Kijk ook: →software.

Hayes bevels-set

Commandotaal om een →Modem aan te spreken, die oorspronkelijk door het Bedrijf Hayes werd ontwikkeld. Intussen De-facto-Standaard in veel verschillende uitvoeringen. Alle bevelen beginnen met AT, van daar heet die ook AT-Bevel-set.

Homepage

Engels voor "digitaal huis op het web". Homepages van bedrijven zijn op internet vaak op een eigen adres bereikbaar.

Inbel-netwerk

Informatie verder geeft tussen Twee informatieverwerkingssystemen, die geografisch van elkaar weg staan. Een informatie-verwerkingsinstallatie stuurt zijn informatie via een poort (Interface) naar een inbel-apparaat (→Modem), waar de informatie's worden verwerkt en via een informatielijn naar het inbel-apparaat van het ontvangende informatieverwerkingsysteem worden opgestuurd.

Internet

Wereldwijd informatienet. Kijk ook →WWW.

Intranet

Bedrijf eigen informatienet, dat in zich isoleert is.

LAN

Local Area Network. Benaming voor een lokaal netwerk.

Link

Verbinding, of ook doorzending tussen websites. Soms wordt met link ook de website van de Link (het "sprongdoel") bedoeld.

Mail

Kijk bij →**E-mail**.

Mixed Mode

Een CD, die bestanden en muziektitels bevat, waarbij in de eerste ↻Track de informatie en in de tweede de muziektitels opgeslagen zijn.

MP3

MP3 (MPEG3) is een comprimeringsstandaard, die bvb.. CD-Muziektitels op ca. 10% van de oorspronkelijke maat krimpt. Met deze standaard comprimeerde bestanden herkent u meestal aan de extensie *.mp3. Voor de weergave van deze bestanden hebt u een softwaredecoder nodig. Een conventionele CD -speler is niet in staat, deze titels af te spelen.

Modem

Afkorting voor **MO**dulator/**DE**modulator. Een modem wandelt de bitstroom van de computer in analoge signalen om, die dan ook via het Telefoonnet opgestuurd kunnen worden (Modulation). Het partnermodem maakt de omwandeling dan weer ongedaan (Demodulation). Vereenvoudigd laat het zich zo verklaren, dat een modem uitgaande informatie in geluiden en via de Telefoonleiding inkomende geluiden weer in informatie veranderd.

Multi-Read

CD-ROM stations met deze vaardigheid kunnen CD-RW's lezen. Dit wordt door versterking van de lasereenheid bereikt.

Newsgroup

Themabetrokken Diskussie-sfoeren op →**Internet**.

On the fly

Bij deze schijfstandaard wordt geen ↻Image -bestand aangelegd. Een klein projectbestand met bestandverwijzen wordt gebruikt, om de CD te beschrijven. Voorwaarde daarvoor is een snelle PC.

Packet Writing

De CD wordt net als een harde schijf behandeld. Men kan vanuit een applicatie de bestanden direct op de CD opslaan (schrijven). Dit werkt alleen vanaf Windows®95. Verdere voorwaarde is, dat zich in het eerste ↻Track van de CD een ↻UDF -driver bevindt. Deze driver wordt bij het invoeren van de CD automatisch geladen.

OLE

Object **L**inking and **E**embedding, een standaard van het bedrijf Microsoft® voor het maken van verbonddocumenten, met die informatie van andere programma's in een document integreert kunnen worden.

Pad

→Path

Patch

Engels voor „opknappen“, een kleine verandering aan een software om een fout op te lossen.

Path

Engels voor "pad". In bestandsnamen die door bijzondere tekens gedeelte tussen haakjes, die de plek aangeeft, waar het bestand op geslaan is.

PC

Afkorting voor Personal Computer

PDA

Een **P**ersonal **D**igital **A**ssistant is een Kleine computer ("Handheld"), in die normaal een PIM (Personal Information Manager) geïmplementeerd is.

PDF

Het **P**ortable **D**ocument **F**ormaat is een bestandsformaat voor het ruilen van al afgemaakte en geformatteerde documenten. PDF werd door Adobe® van uit de Postscripttaal ontwikkeld en om Hyperlinks, datacompressie en versleuteling uitgebreid. PDF-bestanden kunnen van uit veel programma's via de afdrukfunctie gemaakt worden, maar een import of een vederverwerking is alleen maar met special gereedschap mogelijk (en vaak ook niet gewenst). PDF is in bijzondere mate geschikt voor de elektronische publicatie en verbeelding van reeds bestaande papierdocumentatie.

Plug-in

Engels voor „to plug = prop, dichtproppen“. Plug-ins zijn programma's of gedeeltes van programma's, die de functionaliteit van een ander programma uitbreid. Zo bestaan er talrijke →**Browser**-Plug-ins voor Browser, met die men dan nieuwe bestandsformaten kan laten zien. Plug-ins zijn in de regel platformafhankelijk en vaak ook programmaspecifiek.

Poorten

Een apparaat, aansluiting of programma, dat tussen verschillende functiegroepen bemiddelt of verbinding maakt.

Port

Een poort, een aansluitingsmogelijkheid net als onder andere de seriële of de parallelle printerpoort.

POST

De automatische zelftest bij het aanschakelen van de computer (POST = power on self test) word bij elke systeemstart uitgevoerd om geheugen, moederbord, grafische-kaart, toetsenbord en andere gedeeltes van de computer te testen. Een goed verlopen test kun je altijd aan een korte piepton horen.

Processor

Kijk bij →**CPU**

PSX-CD

CD voor de Sony™ Playstation™. Voor het gebruik van de PSX-CD-veiligheidskopieën moet de Playstation™ desbetreffend uitgerust zijn. Sommige CD's hebben een kopieerbeveiliging.

Provider

Bedrijf, dat voor een tarief de toegang naar internet mogelijk maakt.

RAM

Het **R**andom **A**ccess **M**emory is een relatief goedkoop chip, waar mee onder andere het geheugen van een computers wordt gemaakt.

RJ11

Westernplug, aansluit-plug-norm voor analoge modems en telecommunicatieapparatuur.

RJ45

Westernplug, aansluit-plug-norm voor ISDN of netwerkapparatuur.

ROM

Een **R**ead **O**nly **M**emory is een chip, op die Informatie's op lange duur worden opgeslaan. In zulke chip's is bijvoorbeeld het BIOS van de computer opgeslaan.

RS-232

Amerikaanse EIA-Norm voor seriële →**poorten**. De internationale norm V.24 legt de desbetreffende functionele eigenschappen en V.28 de desbetreffende elektronische eigenschappen vast. Kijk naar →**Port**.

RTF

Het **R**ich **T**ext **F**ormat is een ASCII-format voor tekstdocumenten met Layout-Formatering.

Script

Een Tekstbestand, in die voor een Interpreter leesbare bevelen staan. Deze interpreter kan een besturingssysteem zijn maar er bestaan ook speciale programma's, die hun eigen scripttaal hebben.

seriël informatietransfer

Bij het versturen van informatie staat er normaal maar een informatielijn ter beschikking. Het informatietransfer loopt parallel, dat wil heten, dat het bit voor bit

Session

Een Session omvat alle bestanden, die in een schijfprocedure op de CD gebrand zijn geworden. Per Session kan maar een data-↔Track, maar wel meerdere Audio-↔Tracks geschreven worden. Iedere CD kan meerdere Sessions opnemen, maar gelezen kunnen deze CD's alleen van multisessie-onvaardige apparaten worden.

Shareware

Het verdelen van testversies of meestal niet in volle mate functionele software die vaak na een testperiode geregistreerd moet worden. Meestal is dit met een shareware-tarief die (vrijwillig) aan de auteur of de producent betaald moet worden. Kijk ook bij →**Freeware**

Software

Zijn de informaties en programma's, die van de Hardware worden bewerkt of uitgevoerd kunnen worden.

UDF

(**U**niversal **D**isk **F**ormat) Platformvergrijpend CD -Bestandssysteem, welke in ↻Packet Writing-proces gebruikt word. Het nodige UDF-Stuurprogramma word steeds van de CD geladen en staat toe dat de CD-Writer en CD-ReWriter op de CD net als bij een harde schijf toegrijpt.

Upload

Het "opladen", het versturen van een bestand van de eigen computer via datacommunicatie naar een andere computer. De omgekeerde richting heet. →**Download**.

URL

Uniform **R**esource **L**ocator, bijvoorbeeld <http://www.microsoft.nl/> - het duidelijk adres van een internetcomputer, of met een bepaalde informatie er op. De inhoud en het transferprotocol van de URL word door het gedeelte voor de dubbelepunt bepaald.

USB

De **U**niversal **S**erial **B**us is een standaard van het bedrijf Intel, met die via goedkope seriële leidingen extra apparatuur aan de pc aangesloten kan worden. Het USB bestuurt tot 127 apparaten met maximaal 12 Mbps.

V-Normen

Normen van het CCITT in de Datacommunicatie. bijvoorbeeld: V42bis

Video-RAM

Geheugen op de Grafische-kaart, die de op het beeldscherm weergegeven informatie bevat. Van de hoeveelheid geïnstalleerde Video-RAMs hangt de resolutie en de hoeveelheid aan kleuren af.

Virus

Virussen zijn kleine Programma's, die andere (meestal grotere Programma's) infecteren, indien zij zich in het uitvoerbare bestand inbrengen. Een Virus wordt dan door het geïnfecteerde programma verdeeld en kan grote schade veroorzaken.

WAN

Wide **A**rea **N**etwork. Netwerk van gekoppelde LAN's.

Warmestart

Via de toetscombinatie CONT+ALT+DEL of via de reset-knop word de computer nieuw gestart, zonder hem van tevoren uit te schakelen. Let op!! Er kunnen informatie's kwijt raken als u het besturingssysteem niet juist afsluit.

WWW

In het **World Wide Web** zijn HTML-dokumenten door middel van →**URLs** met elkaar verbonden. Het WWW bied tekst, beeld-, geluid- en andere informatie's. Het WWW is met afstand de populairste Service op Internet geworden. Veel mensen daarom, dat het Web hetzelfde als het Internet is.

WYSIWYG

What you see is what you get, een trefwoord voor het eigenschap van programma's, bij de afdruk van een bestand het eindresultaat op het beeldscherm (veelomvattend) weergeeft.

ZIP (-drive)

ZIP is een comprimeringsmethode met die je bestanden op een fractie van de originele maat kunt verkleinen. Dat spaart ruimte op de harde-schijf weliswaar moeten die bestanden voor gebruik opnieuw worden gedecomprimeerd, zo dat ze voor de programma's weer leesbaar zijn. ZIP-drives maken gebruik van deze techniek.

INDEX

A

a/b-Adapter	112
Aansluiten	10, 35
IEEE 1394 (FireWire).....	42
USB-Apparatuur	42
USB-Muis.....	39
USB-Toetsenbord.....	39
Aansluiting	
Audio out (digitaal)	30
FireWire	32
IEEE 1394	32
Netwerk/LAN.....	32
Video ingang	32
Video Uitgang.....	32
Acrobat Reader.....	112
Active Desktop	112
Administratorpassword ..	101
AGP	112
Assistent	84
AT-bevel-taal	112
Attachment.....	112
Audio CD 's.....	73
Audio-CDs	87
Automatische opstartfunctie	102
Autorun	93
Autostart	93
AVI.....	112

B

Back-up.....	105, 112
Baudrate	112
Bekabeling.....	9
Beschrijven van CD 's.....	83
Bestand.....	112
Bestand en systeemveiligheid	105
Bestanden kopiëren	100

Besturingssysteem.....	112
Beveiliging van gegevens....	4
BIOS.....	113
BIOS Setup.....	95
Bit	113
Bitmap	113
Blue Screen	113
Bookmark.....	113
Boot-CD	73
Browser.....	113
Busy-lampje	65
Byte.....	113

C

Cache	113
Calculeren	19
CD 's kopiëren.....	90
CD's.....	72
CD-ROM	26, 45, 65, 113
CD-RW	26
Chat	113
CODEC.....	114
COM1.....	29
Compilatie opslaan.....	87
Conformiteit met de normen	6
Cookie.....	114
CPU	18, 114
Cursortoetsen	51

D

Databanken	20
Data-CD	73
De DVD-technologie.....	68
Defragmentering	105, 109
Deinstallatie van Software ..	94
Del-toets	51
DirectX.....	114
Disc-station	45, 65

Diskteststation	26, 63
Doelgroep	16
Download	114
Driver (stuurprogramma)	114
Driver-ondersteuning	111
DVD	26, 114
DVD-Formaten	68
DVD-Video	69

E

ECC	114
Eerste Hulp	103, 108
E-mail	114
EMV	6
Ergonomie	7
Explorer	114
Explorer Snelstart	100
Extension	115

F

FAQ	115
FAT	115
File	115
Floppy	63
Fout functioneren	105
Foutplossing	106
Freeware	115

G

Gebruikersidentiteit	115
Geluidsemisssie	7
Glossar	112
Grafische kaart	75

H

Harddisk	61
Harde schijf	61
Hardware	115
Hayes	115
HD	Kijk Harde schijf
herstellingen	11
Het Geheugen	18
Homepage	115
Hoofdschakelaar	27, 43

I

Inbel-netwerk	115
Inhoud	iv
Inleiding	15
Installatie van nieuwe software	92
Internet	22, 115
Intranet	115
Invoer	17
ISDN	80

J

Joliet	73
--------------	----

K

Klantenservice	105
Kooptoestand	107
Kwaliteit	16

L

LAN	116
Laserstraling	12
Licentieovereenkomst	44
Link	116

M

Mail	116
Mappen	62
MIDI-ondersteuning	79
Mixed Mode	74, 116
Modem	80, 116
Modemgebruik	9
Monitor	10
Montage, uitrusting	1, 11
MP3	116
MPEG2	69
Muis	100
Multimedia	21
Multi-Read	116

<hr/>	
N	
Nero	83
Netwerk	
Probleemoplossing	
in het netwerk.....	58
Wat hebt u voor een	
netwerk nodig?.....	56
Wat is een Netwerk?	55
Netwerkgebruik	55
Newsgroup.....	116
Nooduitgang voor een CD ..	67
Normale beeldfrequenties ..	75
Normen	
Elektrische Veiligheid.....	6
Elektromagnetische	
compatibiliteit	6
Ergonomie	7
Geluidsemisatie	7
<hr/>	
O	
OLE	116
Omgevingstemperatuur	5
On the fly	116
Onderhoud.....	11
Onderhoudprogramma 's ..	105
onderhoudstechnicus.....	12
Opdeling van de	
Harde schijf	61
<hr/>	
P	
Packet Writing	116
Pad	117
Passwoord terugzet	
diskettes	105
Passwoordbeveiliging	
diskette	101
Patch	117
Path	117
PC	117
PDA	117
PDF.....	117
Plaats van opstelling	5
Playstation.....	118
Plug-in	117
Poorten	117
Port	117
POST	117
Printer.....	28
Processor.....	118
Programmatoewijzing	
veranderen	102
Provider	118
PSX-CD	74, 118
<hr/>	
R	
RAM.....	118
Reiniging	11
Reinigingsmiddelen	11
Reset	27
Resolutie van het	
beeldscherm	96
RJ11	118
RJ45	118
ROM	118
RS-232	118
RTF.....	118
<hr/>	
S	
Scandisk.....	105, 109
Schermb beveiliging	96
Script.....	118
seriël informatietransfer ..	118
Serienummer	3
Session	118
Shareware	119
Software	17, 93, 119
Softwareinstallatie	93
Soundsysteem.....	78
Stroomvoorziening	8
Systeemherstelling	106
Systeemprestatie.....	105
<hr/>	
T	
Taakbalk	97
Tekenen en ontwerpen	20

Teksten verwerken	19	Upload	119
Tips & Trucks		URL	119
Autostart-Functie	102	USB	119
Bestanden openen		<hr/>	
met	102	V	
Explorer Snelstart	100	Veiligheid	3
Kopieren van bestanden		Veiligheid en Onderhoud..	1, 3
en plaatjes	100	Veiligheidsvoorschriften	
Resolutie van het		Aansluiten	8
beeldscherm	96	Bekabeling.....	9
Schermbeveiliging	96	Modem.....	9
Takbalk veranderen	97	Stroomvoorziening.....	8
Toetsenbordbesturing.....	99	Verzorging	11
Zoeken- Fucctie	99	Video-RAM.....	119
Toetsenbord		Virus.....	119
multimediafuncties.....	54	V-Normen.....	119
Toetsenbordbesturing.....	99	<hr/>	
Transport	5	W	
TV-uitgang.....	76	WAN	119
<hr/>		Warmestart	120
U		WWW.....	120
UDF	74, 119	WYSIWYG.....	120
Uitvoeren van de		<hr/>	
Bios Setup	95	Z	
Universal Disk Format	119	ZIP	120