

# MP3-PLAYER



## BEDIENUNGSANLEITUNG

Copyright © 2002, Alle Rechte vorbehalten.

Das Copyright liegt bei der Firma **Medion**®.

Warenzeichen:

**MS-DOS**® und **Windows**® sind eingetragene Warenzeichen der Fa. **Microsoft**®.

Andere Warenzeichen sind Eigentum ihrer jeweiligen Besitzer.

**Technische und optische Änderungen sowie Druckfehler vorbehalten.**

## **GARANTIEBEDINGUNGEN**

Die Empfangsquittung gilt als Beleg für den Erstkauf und sollte gut aufbewahrt werden. Sie wird für die Inanspruchnahme von Garantieleistungen benötigt. Wird das Produkt an einen anderen Benutzer weitergegeben, so hat dieser für den Rest der Garantiezeit Anspruch auf Garantieleistungen.

Der Kaufbeleg sowie diese Erklärung sollten bei der Weitergabe in seinen Besitz übergehen. Wir garantieren, dass dieses Gerät in einem funktionsfähigen Zustand ist und in technischer Hinsicht mit den Beschreibungen in der beigelegten Dokumentation übereinstimmt. Die verbleibende Garantiefrist geht bei Vorlage des Kaufbelegs von Originalteilen auf die entsprechenden Ersatzteile über.

Wenn Sie dieses Gerät zur Inanspruchnahme von Garantieleistungen einreichen, müssen Sie zuvor sämtliche Programme, Daten und herausnehmbare Speichermedien entfernen. Produkte, die ohne Zubehör eingeschickt werden, werden ohne Zubehör ersetzt.

Die Gewährleistungspflicht gilt nicht für den Fall, dass das Problem durch einen Unfall, eine Katastrophe, Vandalismus, Missbrauch, unsachgemäße Benutzung, Missachtung der Sicherheits- und Wartungsvorschriften, Veränderung durch Software, Viren bzw. ein anderes Gerät oder Zubehör, oder durch sonstige nicht von uns genehmigte Modifikationen verursacht wurde. Diese eingeschränkte Garantieerklärung ersetzt alle anderen Garantien ausdrücklicher oder impliziter Natur.

Dies schließt die Garantie der Verkaufbarkeit oder der Eignung für einen bestimmten Zweck ein, beschränkt sich jedoch nicht darauf. In einigen Ländern ist der Ausschluss impliziter Garantien gesetzlich nicht zulässig. In diesem Falle ist die Gültigkeit aller ausdrücklichen und impliziten Garantien auf die Garantieperiode beschränkt. Mit Ablauf dieser Periode verlieren sämtliche Garantien ihre Gültigkeit. In einigen Ländern ist eine Begrenzung der Gültigkeitsdauer impliziter Garantien gesetzlich nicht zulässig, so dass die obige Einschränkung nicht in Kraft tritt. Falls Sie bezüglich dieser Garantiebedingungen Fragen haben, wenden Sie sich an uns.

## **HAFTPFLICHTBESCHRÄNKUNG**

Der Inhalt dieser Gebrauchsanweisung unterliegt unangekündigten Änderungen die dem technischen Fortschritt Rechnung tragen. Hersteller und Vertrieb können keine Verantwortung für Schäden, die als Folge von Fehlern oder Auslassungen, der in dieser Gebrauchsanweisung bereitgestellten Informationen entstanden sind, übernehmen.

Wir haften unter keinen Umständen für:

1. Von dritter Seite gegen Sie erhobene Forderungen aufgrund von Verlusten oder Beschädigungen.
2. Verlust oder Beschädigung Ihrer Rohlinge, Aufzeichnungen oder Daten.
3. Ökonomische Folgeschäden (einschließlich verlorener Gewinne oder Einsparungen) oder Begleitschäden, auch in dem Fall, dass wir über die Möglichkeit solcher Schäden informiert worden sind.

In einigen Ländern ist der Ausschluss oder die Begrenzung von Begleit- oder Folgeschäden gesetzlich nicht zulässig, so dass die obige Einschränkung nicht in Kraft tritt.

## **VERVIELFÄLTIGUNG DIESER GEBRAUCHSANWEISUNG**

Dieses Dokument enthält gesetzlich geschützte Informationen. Alle Rechte vorbehalten. Vervielfältigung in mechanischer, elektronischer und jeder anderen Form ohne die schriftliche Genehmigung des Herstellers ist verboten.

## **Inhalt:**

<b>GARANTIEBEDINGUNGEN .....</b>	<b>II</b>
<b>SICHERHEITSHINWEISE.....</b>	<b>1</b>
Datensicherung .....	1
Betriebssicherheit .....	2
Elektromagnetische Verträglichkeit .....	3
Reinigung .....	3
Rechtlicher Hinweis: .....	4
<b>LIEFERUMFANG .....</b>	<b>5</b>
<b>ÜBERSICHT .....</b>	<b>6</b>
Das Display.....	8
<b>INBETRIEBNAHME .....</b>	<b>9</b>
Batterien einlegen.....	9
Batterieanzeige .....	10
<b>BEDIENUNG.....</b>	<b>11</b>
MP3-Player ein-/ ausschalten.....	11
Tastensperre.....	11
Lautstärkereglung.....	12
Anschluss des Ohrhörers.....	12
Betriebsmodi.....	13
Wiedergabe .....	13
Aufnahmemodus.....	17
Sprachaufnahme .....	17
Aufnahme externer Audioquellen.....	18
Betrieb mit Smartcards.....	19
Karte einlegen .....	19
Karte auswerfen .....	20
MP3-Player zurücksetzen (Reset) .....	20

<b>MENÜFUNKTIONEN .....</b>	<b>21</b>
Anwahl der Menüfunktionen .....	21
Menüpunkt: Sync (synchronisieren) .....	21
Menüpunkt: Ruhepegel.....	22
Menüpunkt: Sprachpausenerkennung .....	22
Menüpunkt: Bitrate.....	23
Menüpunkt: S/Freq.....	24
Menüpunkt: Aufnahme .....	24
Menüpunkt: Speicherübersicht .....	24
Menüpunkt: 1 Datei Löschen .....	24
Menüpunkt: Beleuchtung .....	26
<b>BETRIEB MIT DEM COMPUTER .....</b>	<b>27</b>
1. Installation des MP3-Managers.....	27
2. Anschluss an den Computer.....	28
3. Installation des Treibers .....	28
4. Datenaustausch PC/MP3-Player .....	29
MP3-Manager Übersicht .....	31
Abspieler (Player).....	31
PC-Dateiliste .....	32
Verwaltung des MP3-Players .....	32
<b>KUNDENDIENST .....</b>	<b>34</b>
Erste Hilfe bei Fehlfunktionen .....	34
Benötigen Sie weitere Unterstützung? .....	36

# SICHERHEITSHINWEISE

---

Bitte lesen Sie dieses Kapitel aufmerksam durch und befolgen Sie alle aufgeführten Hinweise. So gewährleisten Sie einen zuverlässigen Betrieb und eine lange Lebenserwartung Ihres MP3-Players.

Halten Sie diese Bedienungsanleitung stets griffbereit in der Nähe Ihres MP3-Players und bewahren diese gut auf, um sie bei einer Veräußerung dem neuen Besitzer weitergeben zu können.

Wenden Sie sich bitte ausschließlich an unsere autorisierten Servicepartner, falls Sie Probleme mit dem Gerät haben.

## DATENSICHERUNG



Machen Sie nach jeder Aktualisierung Ihrer Daten Sicherungskopien auf externe Speichermedien (Disketten, CD-Rs). Die Geltendmachung von Schadensersatzansprüchen für Datenverlust und dadurch entstandene Folgeschäden wird ausgeschlossen.

## BETRIEBSSICHERHEIT

- ▶ Halten Sie das Gerät von **Feuchtigkeit** fern und vermeiden Sie **Erschütterungen, Staub, Hitze** und direkte Sonneneinstrahlung, um Betriebsstörungen zu **vermeiden**.
- ▶ Öffnen Sie niemals das Gehäuse. Dies würde den Garantieanspruch beenden und möglicherweise zur Zerstörung des Gerätes führen.
- ▶ Lassen Sie **Kinder nicht unbeaufsichtigt** an elektrischen Geräten spielen. Kinder können mögliche Gefahren nicht immer richtig erkennen.
- ▶ Warten Sie nach einem **Transport** solange mit der Inbetriebnahme, bis das Gerät die Umgebungstemperatur angenommen hat. Bei großen Temperatur- oder Feuchtigkeitsschwankungen kann es durch Kondensation zur Feuchtigkeitsbildung kommen, die einen **elektrischen Kurzschluss** verursachen kann. Schließen Sie die USB-Steckerabdeckung vor einem Transport.
- ▶ Bitte nur das **mitgelieferte** USB-Kabel einsetzen.
- ▶ Das Gerät ist für den Anschluss an Computern mit Anschlussabsicherung (Limited Power Source im Sinn der EN60950) vorgesehen.



## ELEKTROMAGNETISCHE VERTRÄGLICHKEIT

- ▶ Beim Anschluss müssen die **Richtlinien** für elektromagnetische Verträglichkeit (EMV) **eingehalten werden**. Wahren Sie mindestens einen Meter **Abstand von** hochfrequenten und magnetischen **Störquellen** (TV-Gerät, Lautsprecherboxen, Mobiltelefon usw.), um Funktionsstörungen und Datenverlust zu vermeiden.

## REINIGUNG

Eine Reinigung des Gerätes ist in der Regel nicht notwendig.

- ▶ **Achtung!** Dieses Gerät beinhaltet **keine zu wartenden** oder zu reinigenden **Teile**.

Achten Sie darauf, dass der MP3-Player nicht verunreinigt wird. Verwenden Sie **keine Lösungsmittel, ätzende** oder **gasförmige** Reinigungsmittel. Reinigen Sie das Gehäuse ggf. mit einem angefeuchteten Tuch.

## **RECHTLICHER HINWEIS:**

Mit Ihrem MP3-Player dürfen nur solche Werke kopiert oder kodiert werden, bei denen Sie selbst der Urheber sind oder bei denen Ihnen entsprechende Nutzungsrechte durch die Urheber bzw. die Rechteinhaber eingeräumt worden sind.

Verletzen Sie diese Rechte, besteht die Gefahr, dass Sie sich strafbar machen bzw. von den Rechteinhabern in Anspruch genommen werden können.

Bitte beachten Sie die gesetzlichen Bestimmungen beim Einsatz von Musikstücken im MP3-Format. Auskunft hierüber erhalten Sie bei der für Ihre Region zuständigen Geschäftsstelle der GEMA oder im Internet unter [www.gema.de](http://www.gema.de).

Wenn Sie den MP3-Player außerhalb Deutschlands einsetzen, wenden Sie sich bitte an die entsprechenden Institutionen, die für die Rechte der Künstler und Plattenfirmen verantwortlich sind.

## LIEFERUMFANG

---

Bitte überprüfen Sie die Vollständigkeit der Lieferung und benachrichtigen Sie uns bitte innerhalb von 14 Tagen nach dem Kauf, falls die Lieferung nicht komplett ist. Mit dem von Ihnen erworbenen Paket haben Sie erhalten:

MP3-Player

USB-Verbindungskabel

Ohrhörer

Anschlusskabel 3,5 mm Klinckenstecker

Treiber CD für Windows®

2 Batterien Typ Micro (AAA)

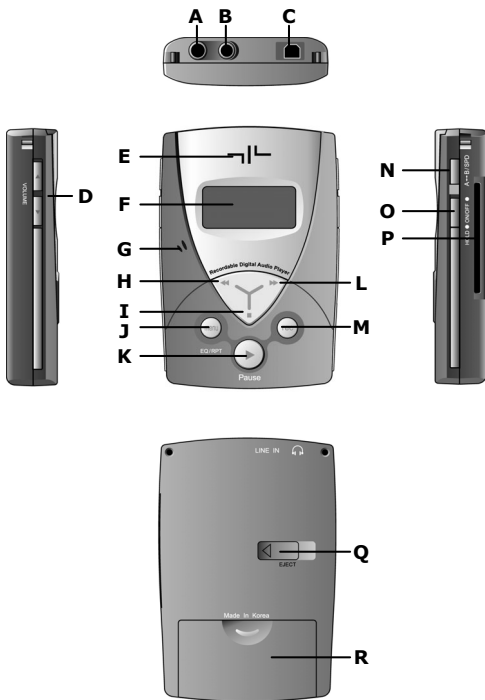
Tragegurt

Garantiekarte

Diese Bedienungsanleitung

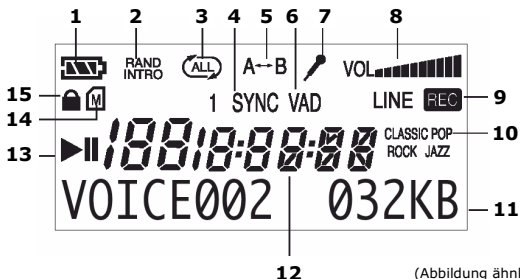
# ÜBERSICHT

---



<b>Ref.</b>	<b>Bezeichnung</b>	<b>Seite</b>
<b>A</b>	Ohrhöreranschluss	12
<b>B</b>	LINE IN	18
<b>C</b>	USB-Anschluss	28
<b>D</b>	Lautstärkereglер	12
<b>E</b>	Lautsprecher	12
<b>F</b>	Display	8
<b>G</b>	Mikrofon	17
<b>H</b>	Vorheriger Titel	14
<b>I</b>	Stopp	11, 13
<b>J</b>	Menü, Equalizer, Wiedergabeeinstellung	14
<b>K</b>	Start, Pause	11, 13
<b>L</b>	Nächster Titel	14
<b>M</b>	Aufnahme	17
<b>N</b>	Wiedergabegeschwindigkeit, Sektion	15
<b>O</b>	Tastensperre Ein/Aus	11
<b>P</b>	Einschub SMC (Smart Media Card)	19
<b>Q</b>	SMC auswerfen	20
<b>R</b>	Batteriefach	9

## DAS DISPLAY



Ref.	Bezeichnung	Seite
<b>1</b>	Batterieanzeige	10
<b>2</b>	RAND / INTRO	15
<b>3</b>	Abspielmodus	15
<b>4</b>	Synchronisierte Aufnahmen	21
<b>5</b>	Ausschnitte eines Titel	15
<b>6</b>	Sprachpausenerkennung	22
<b>7</b>	Sprachaufnahme	17
<b>8</b>	Lautstärkeanzeige	12
<b>9</b>	Aufnahme	17
<b>10</b>	Equalizer-Einstellung	14
<b>11</b>	Titelanzeige: Art, Menüpunkt, Status	
<b>12</b>	Titelanzeige: Nummer, Zeit	
<b>13</b>	Wiedergabe oder Aufnahme läuft; Pause	13
<b>14</b>	SMC-Speicherkarte ist eingelegt	19
<b>15</b>	Tastensperre aktiviert	11

# INBETRIEBNAHME

---

## BATTERIEN EINLEGEN

Die Stromversorgung erfolgt über 2 Batterien TYP AAA 1,5 V. Öffnen Sie das Batteriefach [R], indem Sie den Deckel nach unten abschieben. Legen Sie die Batterien unter Beachtung der korrekten Polarität ins Fach ein. Schließen Sie das Batteriefach.



Für den praktischen Gebrauch empfehlen wir den Einsatz von alkalischen Batterien. Auch der Betrieb mit NiMH-Akkus hoher Kapazität ist möglich.

➤ **Achtung:** Verbrauchte Batterien können auslaufen. Nehmen Sie diese deshalb aus dem Gerät heraus. Bei schwachen Batterien bzw. Akkus kann es zu Fehlfunktionen kommen.

➤ **Verbrauchte Batterien** gehören nicht in den Hausmüll! Bitte schützen Sie unsere Umwelt und entsorgen Sie verbrauchte Batterien fachgerecht. Wenden Sie sich ggf. an Ihren Händler oder an unseren Kundendienst – Danke!

## BATTERIEANZEIGE

Die Laufzeit mit frischen alkalischen Batterien liegt etwa zwischen 8 und 11 Stunden.

Wenn sich Batterien oder Akkus im MP3-Player befinden, kontrolliert der MP3-Player den Batteriezustand automatisch und zeigt diesen im Display an.



⇒ Volle Leistung



⇒ Noch ca. 15 Min. Restlaufzeit.



⇒ Wenn die Anzeige blinkt, wird das Gerät nach ca. 1 Min. ausgeschaltet.



## MP3-PLAYER EIN-/ AUSSCHALTEN

Der MP3-Player schaltet sich ein, wenn Sie die Start/Pause-Taste ▶ [K] zwei Sekunden drücken. Nach dem Einschalten befindet sich der MP3-Player automatisch im Wiedergabemodus.

Der MP3-Player schaltet sich ab, wenn er 1 Minute nicht benutzt wurde, um die Batterien zu schonen. Dies gilt natürlich nicht während der Wiedergabe und in der Pausenfunktion.


Um den MP3-Player auszuschalten, drücken Sie für zwei Sekunden die Stopp-Taste ■ [I].

## TASTENSPERRE

Der MP3 Spieler ist mit einer Tastensperre versehen, die verhindert, dass eine Taste versehentlich aktiviert wird. Dies ist praktisch, wenn Sie Musik hören und den MP3-Player in der Tasche transportieren.

Schieber auf **ON** = Tasten gesperrt

Schieber auf **OFF** = Tasten nicht gesperrt

Im Display erscheint , wenn die Tastensperre aktiviert ist. Bei eingeschalteter Tastensperre werden alle gedrückten Tasten ignoriert und im Display erscheint **Tastensperre**.

## LAUTSTÄRKEREGLUNG

Regulieren Sie die Lautstärke mit den Volume-Tasten [**D**] an der linken Seite. Die Anzeige im Display verändert sich entsprechend.

Wenn Sie die Taste gedrückt halten, wird die Änderung der Lautstärke schneller durchgeführt.

Während der Einstellung erscheint am unteren Rand des Displays die genaue Angabe zur Lautstärkeregelung von **Lautstärke 00** bis **Lautstärke 20**.

## ANSCHLUSS DES OHRHÖRERS

Dem Gerät liegt ein Stereo-Ohrhörer bei.

Stecken Sie den Klinkenstecker des Ohrhörers an der oberen Seite [**A**].

➔ **Achtung:** Das Benutzen eines Kopfhörers mit großer Lautstärke kann zu bleibenden Hörschäden führen. Stellen Sie die Lautstärke vor der Wiedergabe auf den niedrigsten Wert ein. Starten Sie die Wiedergabe und erhöhen Sie die Lautstärke auf das Maß, das für Sie angenehm ist.

Wenn keine Ohrhörer angeschlossen sind, erfolgt die Wiedergabe über den eingebauten Lautsprecher. Die Wiedergabe über die Ohrhörer ist qualitativ hochwertiger.

## BETRIEBSMODI

Ihr MP3-Player ist so konzipiert, dass er drei Betriebsmodi unterstützt:

- Wiedergabe
- Sprachaufnahme
- Aufnahmemodus von externen Audioquellen

## WIEDERGABE

Zum Abspielen Ihrer MP3 Dateien drücken Sie auf die Wiedergabetaste ▶. Es werden zunächst die Titel des internen Speichers abgespielt und dann die der Speicherkarte.



**Achtung:** Die Speicherkarte darf im Betrieb oder im Ausschaltprozess **nicht entfernt** oder eingeführt werden, da dies sonst die Karte beschädigen könnte.

Drücken Sie ein zweites Mal auf die Wiedergabetaste, um den MP3-Player auf **Pause** zu stellen. Um die Wiedergabe fortzusetzen, drücken Sie ein weiteres Mal auf die Wiedergabetaste.

Sie stoppen den MP3-Player, indem Sie auf die Stopptaste ■ [I] drücken.

## TITELAUSWAHL

Um gezielt einen Titel anzuwählen, betätigen Sie die Tasten « [H] bzw. » [L].

### **Wenn kein Titel abgespielt wird:**

Drücken Sie eine der beiden Tasten, bis die gewünschte Nummer des Titels in der Anzeige erscheint.

### **Wenn ein Titel abgespielt wird:**

- » kurz drücken: nächster Titel.  
gedrückt halten: vorspulen.
- « kurz drücken: vorheriger Titel oder Titelanfang, abhängig von der bisher abgespielten Zeit;  
gedrückt halten: zurückspulen.

## EQUALIZER

Sie können zwischen vier verschiedenen Klangfarben und NORMAL wählen:

JAZZ ⇔ ROCK ⇔ POP ⇔ KLASSIK ⇔ NORMAL

1. Während der Wiedergabe drücken Sie die Menütaste [J] so oft, bis die gewünschte Anzeige erscheint.
2. Die gewählte Einstellung wird dauerhaft rechts im Display angezeigt (siehe [10] auf Seite 8).

## WIEDERGABEMODUS


Folgende Modi stehen zur Auswahl:

**RAND** Titel werden in zufälliger Reihenfolge gespielt

**Intro** Alle Titel werden nacheinander jeweils für ca. 10 Sekunden angespielt.

 stoppt nach einem gespielten Titel.

 endlose Wiederholung eines Titels.

 spielt bis zum letzten Titel.

 endlose Wiederholung aller Titel.

1. Während der Wiedergabe halten Sie die Menütaste [**J**] für 2 Sekunden gedrückt, bis die entsprechende Anzeige im Display (siehe [**2/3**] auf Seite 8) blinkt.
2. Drücken Sie die Menütaste so oft, bis der gewünschte Modus im Display erscheint.
3. Warten Sie zwei Sekunden, bis die Anzeige nicht mehr blinkt. Ihre Auswahl ist nun aktiv.

## AUSSCHNITTE FESTLEGEN UND WIEDERHOLEN

In jedem Titel und jeder Sprachaufnahme können Sie Ausschnitte festlegen. Dieser Ausschnitt wird dann endlos wiederholt. Diese Funktion kann auch mit verschiedenen Abspielgeschwindigkeiten kombiniert werden.

1. **Anfang des Ausschnittes festlegen:**  
Drücken Sie einmal kurz die Taste **A↔B/SPD** [**N**]. Im Display blinkt **A→**.
2. **Ende des Ausschnittes festlegen:**  
Drücken Sie erneut die Taste **A↔B/SPD**. Im Display blinkt **A↔B** und der so markierte Abschnitt wird so oft wiederholt, bis Sie erneut die Taste **A↔B/SPD** drücken.
3. Wenn Sie Wiedergabe durch Drücken der Taste **A↔B/SPD** beenden, erlischt die Anzeige.

## WIEDERGABEGESCHWINDIGKEIT

Ihr MP3-Player bietet Ihnen drei verschiedene Geschwindigkeiten (**Tempo**). Diese Funktion ist besonders nützlich, wenn Sie z. B. ein Wort nicht verstehen oder die Aussprache überprüfen möchten.

**ORIGINAL:** normales Wiedergabetempo.

**VERLANGSAMT:** Wiedergabe 1/3 langsamer.


**HALB:** halbe Geschwindigkeit.

1. Drücken Sie die Taste **A↔B/SPD** [**N**] für zwei Sekunden. Die Geschwindigkeit ändert sich und im Display erscheint unten die aktuelle Geschwindigkeit.
2. Drücken die Taste **A↔B/SPD** erneut, um die Geschwindigkeit zu wechseln. Erfolgt innerhalb von 5 Sekunden kein Tastendruck, wird in der gewählten Geschwindigkeit wiedergegeben.

# AUFNAHMEMODUS

## SPRACHAUFNAHME

Die Sprachaufnahme wird gestartet, sobald Sie die **rec** Taste [**M**] drücken. Es wird sofort eine neue Datei mit dem Namen **MikroXXX** (XXX = letzte Titelnummer + 1) angelegt und die Aufnahme startet. Die Aufnahme läuft auch weiter, wenn nicht gesprochen wird, wobei Sprachpausen (siehe nächster Abschnitt) nicht mit aufgenommen werden.

- Aufnahme: **rec** drücken. Es erscheint **REC** und .
- Pause: erneut **rec** oder **pause** drücken. Im Display erscheint ▶ ||.
- Stopp: ■ drücken. Aufnahme wird beendet.
- Wiedergabe: ▶ drücken. Aufnahme wird abgespielt.

## AUFNAHME EXTERNER AUDIOQUELLEN

Sie können mit dem MP3-Player externe Tonquellen (CD-Player etc.) aufnehmen.




Während der MP3-Player über **LINE IN** mit einem anderen Gerät verbunden ist, sind Sprachaufnahmen nicht möglich.

1. Mit dem beiliegenden Anschlusskabel verbinden Sie die Buchse **LINE IN** (siehe S. 6, [B]) des MP3-Players mit dem **LINE OUT** Ausgang des externen Gerätes.
2. Starten Sie die Aufnahme, indem Sie auf **rec** drücken. Im Display erscheint **LINE** und **REC** während der Aufnahme. Falls Ihr Gerät keinen 3,5 mm Klinkenanschluss hat, benötigen Sie einen entsprechenden Adapter.
3. Die Aufnahme wird standardmäßig auf den internen Speicher abgelegt. Wenn Sie die Aufnahme auf eine externe Speicherkarte speichern wollen, lesen Sie bitte auf Seite 24.
4. Um die Aufnahme zu unterbrechen, drücken Sie auf **rec** oder **pause**. Im Display erscheint ▶ II .
5. Um die Aufnahme zu stoppen, drücken Sie auf ■ .
6. Zur Wiedergabe der Aufnahme drücken Sie auf ▶ . Ihre Aufnahme wird jetzt gespielt.

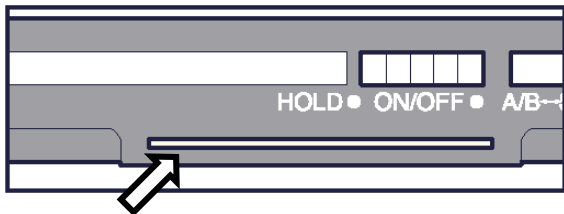
Wenn Sie während der Aufnahme auf die Menutaste drücken, können Sie sich die verbleibende Zeit und den Speicherplatz anzeigen lassen.




## BETRIEB MIT SMARTCARDS

-  **Achtung:** Die Speicherkarte darf im Betrieb oder im Ausschaltprozess **nicht entfernt** oder eingeführt werden, da dies sonst die Karte beschädigen könnte.

### KARTE EINLEGEN



(Rechte Seite, Abbildung ähnlich)

1. Schalten Sie den MP3-Player aus.
2. Schieben Sie die SMC-Speicherkarte vollständig in den MP3-Player ein. Die glänzenden Kontakte müssen nach oben und zum Gerät zeigen.
3. Schalten Sie den MP3-spieler ein. Im Display erscheint das Symbol  wenn die Karte korrekt erkannt wurde.

Die SMC-Speicherkarte wird als externer Speicher angesprochen.

## KARTE AUSWERFEN



(Unterseite, Abbildung ähnlich)

1. Schalten Sie den MP3-Player aus.
2. Bewegen Sie den Schieber EJECT auf der Rückseite in Pfeilrichtung, so dass die SMC-Speicherkarte ausgeworfen wird.

## MP3-PLAYER ZURÜCKSETZEN (RESET)

Es kann vorkommen, dass durch unvorhergesehene Bedienkombinationen oder fehlerhaftem Datenaustausch der MP3-Player nicht mehr bedient werden kann. Gehen Sie dann folgendermaßen vor.

1. Entfernen Sie ggf. alle Verbindungskabel.
2. Entnehmen Sie die Batterien und setzen Sie diese erneut ein.

# MENÜFUNKTIONEN

---

## ANWAHL DER MENÜFUNKTIONEN

So starten Sie die Menüfunktionen:

1. Schalten Sie den MP3-Player an, indem Sie die Start/Pause-Taste ▶ [K] zwei Sekunden drücken.
2. Stoppen Sie ggf. die Wiedergabe.
3. Drücken Sie die Menütaste [J] so oft, bis der gewünschte Eintrag erscheint.
4. Mit den Tasten ◀ [H] und ▶ [L] wählen Sie die jeweiligen Optionen.
5. Verlassen Sie das Menü mit ■ [I] oder warten Sie fünf Sekunden, bis das Gerät automatisch den Menü-Modus beendet.

## MENÜPUNKT: SYNC (SYNCHRONISIEREN)

Wenn Ihr MP3-Player mit einem externen Gerät synchronisiert wird, startet der MP3-Player mit der Aufnahme erst dann, wenn Signale von der externen Audioquelle kommen. Das erleichtert Ihnen das genaue Festlegen von Titelanfängen.

Mit den Tasten ◀ und ▶ wechseln Sie zwischen:

**SYNC Aus** ⇄ **SYNC Ein** ⇄ **1 SYNC**.

- **SYNC Aus:** Dies ist die Voreinstellung. Die Aufnahme startet, sobald **rec** gedrückt wird. Alle Titel einer CD werden in einer Datei gespeichert. Die Aufnahme wird mit ■ beendet.

- **SYNC Ein:** Die Aufnahme startet, nachdem **rec** gedrückt wurde. Jeder Titel einer CD wird als eigene Datei gespeichert. Die Aufnahme endet automatisch nach dem letzten Titel.
- **1 SYNC:** Die Aufnahme startet, nachdem **rec** gedrückt wurde. Die Aufnahme endet nach einem Titel.
  - ☞ Bei **SYNC Ein** und **1 SYNC** startet die Aufnahme nur, wenn Signale von der externen Audioquelle kommen

## **MENÜPUNKT: RUHEPEGEL**

Hier wählen Sie den Schwellenwert, bei dem der MP3-Player eine leise Passage als Pause erkennt und die Aufnahme pausiert, bis der Schwellenwert überschritten wird. Mit den Tasten ◀ und ▶ wechseln Sie zwischen: Hoch, Mittel, Niedrig.


## **MENÜPUNKT: SPRACHPAUSENERKENNUNG**

Bei dieser Aufnahmeart werden Sprachpausen nicht aufgenommen. Dies spart Speicherplatz und erleichtert die Bearbeitung. Sobald ein gewisser Lautstärkepegel erreicht wird, wird die Aufnahme fortgesetzt.

Mit den Tasten ◀ und ▶ wechseln Sie zwischen:

**An** oder **Aus** (Die Anzeige **VAD** im Display erlischt).

## MENÜPUNKT: BITRATE

Hier stellen Sie die Bitrate für die Aufnahme ein. Dieser Menüpunkt ist doppelt vorhanden. Abhängig von dem oben im Display angezeigtem Eingang (  oder Line) gilt dieser Wert für die jeweilige Auswahl. Mit den Tasten ◀ und ▶ wählen Sie Werte zwischen:

8 - 256 KBps

Die Bitrate bestimmt, in welcher Auflösung das Ausgangsmaterial abgetastet und umgewandelt wird.

Je höher die Bitrate, desto geringer ist das Komprimierungsverhältnis, was eine bessere Qualität, aber auch eine größere MP3-Datei zur Folge hat.

Qualität	Bitrate kb/s	Komprimierungsverhältnis
UKW Radio	56 bis 64	26 :1 bis 24 : 1
fast CD	96	16 : 1
CD	112 bis 128	14 : 1 bis 12 : 1

## MENÜPUNKT: S/FREQ

Hier stellen Sie die Samplingrate für die Aufnahme ein. 44.1 KHz ist die Standardabtastrate für CD-Qualität. Mit den Tasten ◀ und ▶ wechseln Sie zwischen: 32 / 44.1 / 48 KHz.

## MENÜPUNKT: AUFNAHME

Hier stellen Sie ein, ob die Aufnahme in den internen Speicher oder auf einen externen SMC-Speicher erfolgen soll. Mit den Tasten ◀ und ▶ wechseln Sie: Int (Intern) / Ext (Extern).

## MENÜPUNKT: SPEICHERÜBERSICHT

Dieser Menüpunkt gibt Ihnen einen Überblick über den benutzten Speicher auf Ihrem MP3-Player. Die Anzeige startet mit **Intern: ...** und zeigt in einer Laufschrift Informationen über den internen und den externen Speicher (SMC-Speicher) an.

Die Tasten ◀ und ▶ haben hier keine Anwendung.

## MENÜPUNKT: 1 DATEI LÖSCHEN

Mit diesem Menüpunkt können Sie Dateien löschen oder den gesamten Speicher formatieren (Datei-Struktur neu aufbauen).



**Achtung:** Das **Löschen** von Dateien oder das **Formatieren** des Speichers kann nicht rückgängig gemacht werden. Die Daten sind unwiederbringlich verloren.

Mit den Tasten ◀ und ▶ wählen Sie:

- 1 Datei Löschen, Alle int Dateien löschen, Alle ext Dateien löschen, FMT (int) schnell, FMT (ext) schnell, FMT (int) intens., FMT (ext) intens.

Die Lösch- und Formatierfunktionen unterscheiden sich folgendermaßen: **Int** bezieht sich auf den internen Speicher, **Ext** auf den externen SMC-Speicher. Die schnelle Formatierung löscht die Dateieinträge, die intensive Formatierung baut die Dateistruktur neu auf und kann Speicherfehler beheben.



Mit dem MP3-Manger können diese Funktionen wesentlich komfortabler durchgeführt werden. Lesen Sie dazu die Anleitung ab Seite 32.

## LÖSCHEN EINER DATEI

1. Wählen Sie den Menüpunkt **1 Datei löschen**.
2. Mit den Lautstärkeregler [**D**] wählen Sie die zu löschende Datei aus. Im Display wird die Titelnnummer angezeigt, die entfernt werden soll. Darunter wird der Titel als Laufschrift angezeigt.
3. Wenn Sie den Titel gewählt haben, den Sie löschen wollen, drücken Sie die Taste ▶ [**K**].
4. Zur Sicherheit werden Sie gefragt, ob der Titel wirklich gelöscht werden soll. Es wird (J/N) angezeigt, wobei die Antwort Ja (J) mit ▶ [**K**], die Antwort Nein (N) mit ■ [**I**] bestätigt wird.

## ANDERE LÖSCH- UND FORMATIERFUNKTIONEN

3. Wählen Sie im Menüpunkt **1 Datei löschen** mit den Tasten ◀ und ▶ die gewünschte Funktion aus.
4. Drücken Sie die Taste ▶ [K]. Der Menüpunkt wird nun mit der Sicherheitsabfrage (J/N) angezeigt, wobei die Antwort Ja (J) mit ▶ [K], die Antwort Nein (N) mit ■ [I] bestätigt wird.
5. Wurde Ja gewählt, zeigt der MP3-Player **Löscht ...** an.

## MENÜPUNKT: BELEUCHTUNG

Bei jedem Tastendruck wird das Display beleuchtet. Um Energie zu sparen, erlischt die Beleuchtung des Displays nach einiger Zeit. Sie können die Leuchtdauer einstellen.

Mit den Tasten ◀ und ▶ wählen Sie:

AUS / 5 Sek. / 10 Sek. / 20 Sek.



## 1. INSTALLATION DES MP3-MANAGERS

Der MP3-Manager verwaltet Ihre Musikdateien und stellt den Datentransfer zwischen Ihrem Computer und dem MP3-Player her.

So installieren Sie den MP3-Manager:



**Achtung!** Bei der Installation von Software können wichtige Dateien überschrieben und verändert werden. Um bei eventuellen Problemen nach der Installation auf die Originaldateien zugreifen zu können, sollten Sie vor der Installation eine **Sicherung Ihres Festplatteninhaltes** erstellen.

1. Legen Sie die mitgelieferte CD ein und warten Sie, bis das Programm automatisch startet.
2. Folgen Sie nun den Bildschirmanweisungen.

**Hinweis:** Sollte dies nicht funktionieren, ist wahrscheinlich die sog. **Autorun** Funktion deaktiviert. Um die Installation manuell zu starten, gehen Sie so vor:

1. Klicken Sie auf **START** und wählen Sie den Punkt **AUSFÜHREN** aus.
2. Geben Sie nun in das Feld **Öffnen** den Laufwerksbuchstaben des CD-ROMs ein, gefolgt von einem Doppelpunkt und dem Namen **MD-9781**.
3. Bestätigen Sie Ihre Eingabe mit einem Klick auf **OK**.

## 2. ANSCHLUSS AN DEN COMPUTER

1. Stecken Sie das Ende mit dem kleinen Stecker des beiliegenden USB-Kabels in den MP3-Player.
2. Verbinden Sie das andere Ende des USB-Kabels mit einen freien USB-Steckplatz an Ihrem Computer. Im Display des MP3-Players erscheint **USB verbunden**.
3. Der Computer erkennt nun, dass ein neues Gerät angeschlossen wurde. Hat er für den MP3-Player noch keine passende Treibersoftware, fordert er Sie ggf. auf, diese zu installieren:

## 3. INSTALLATION DES TREIBERS

1. Sie werden aufgefordert, die Position des Treibers anzugeben. Wechseln Sie in das Verzeichnis **Drivers** auf der CD und bestätigen Sie dies.



### **Hinweis zur digitalen Treibersignatur:**

Sollte Ihr Betriebssystem so eingestellt sein, dass die Installation von Software und Treibern nur angenommen wird, wenn diese signiert (von Microsoft freigegeben) sind, kann ein entsprechender Dialog erscheinen. Der Wortlaut kann, je nach Betriebssystem, unterschiedlich sein. Bsp.: „Der zu installierende Treiber ... hat die Prüfung nicht bestanden ...“. Dies bedeutet nicht, dass der Treiber fehlerhaft ist, sondern verweist nur auf die nicht vorhandene Microsoft-Signatur. Sie können diesen Hinweis übergehen. Klicken Sie zur Installation der Treiber auf **Weiter**.

## 4. DATENAUSTAUSCH PC/MP3-PLAYER

Für den Datenaustausch zwischen Computer und MP3-Player benötigen Sie die Software MP-Manager. Wenn Sie diese noch nicht installiert haben, führen Sie dies wie auf Seite 27 beschrieben durch.

So übertragen Sie Daten vom/zum MP3-Player:

1. Starten Sie den MP3-Manager, indem Sie auf nachfolgende Ikone doppelklicken. Sie finden diese Verknüpfung auf dem **Desktop** oder in Ihrem Startmenü unter **Programme\MD-9781**.

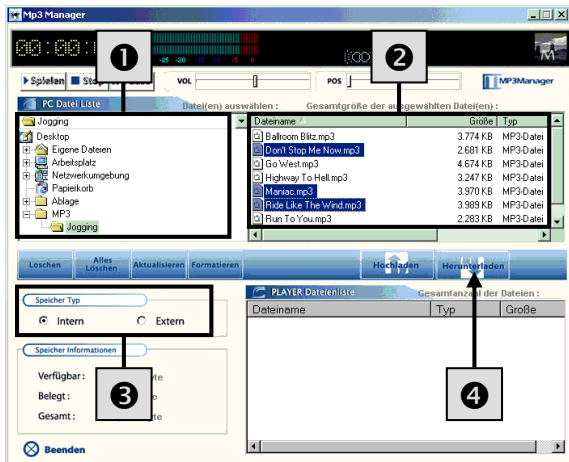


Auf der nächsten Seite sehen Sie die Bedienoberfläche, an die Sie sich orientieren können.

2. Wählen Sie im Ordnerfenster ❶ das Verzeichnis in dem sich Ihre Audiodateien befinden.
3. Markieren Sie mit der Maus im Dateifenster ❷ alle Dateien, die Sie übertragen möchten. Halten Sie währenddessen die Steuerungstaste gedrückt, um mehrere Dateien auszuwählen.
4. Wählen Sie unter ❸ aus, ob die Dateien in den internen Speicher oder auf eine externe Speicherkarte (siehe Seite 19) kopiert werden sollen.
5. Drücken Sie auf **Herunterladen** ❹, um die Dateien in den MP3-Player zu übertragen. Das Programm zeigt nun den Fortschritt der Über-

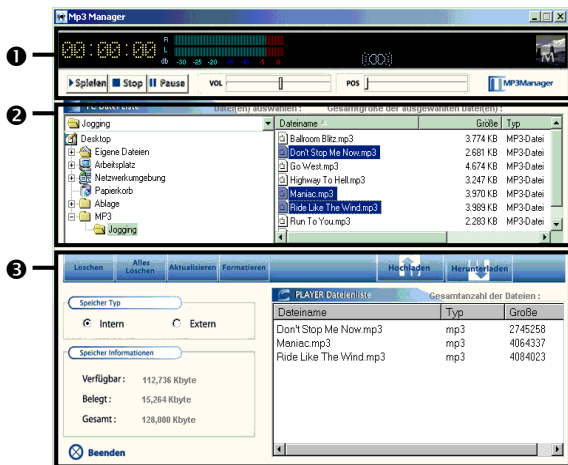
tragung an und gibt eine entsprechende Meldung aus, wenn diese erfolgreich war.

6. In der Abbildung auf der nächsten Seite sehen Sie, dass die übertragenen Dateien in der Dateiliste des MP3-Players angezeigt werden.



(Abbildung ähnlich)

# MP3-MANAGER ÜBERSICHT



(Abbildung ähnlich)

## ABSPIELER (PLAYER)

- 1 Mit dem Abspieler (Player) können Sie die auf Ihrem Computer vorhandenen Audiodateien wiedergeben.

Der schwarze Statusbereich zeigt an, wie viel Zeit des wiedergegebenen Titels bereits verstrichen ist. Ebenso wird die Aussteuerung angezeigt.

Mit **Spiele**n, **Stopp** und **Pause** steuern Sie die Wiedergabe des in der PC-Dateiliste gewählten Titels.

Über den Schieberegler **VOL** steuern Sie die Lautstärke des wiedergegebenen Titels.

Mit **POS** wählen Sie die Stelle innerhalb eines Titels, die aktuell wiedergegeben werden soll.

## PC-DATEILISTE

- 2 Hier wählen Sie die Dateien aus, die entweder im Computer abgespielt oder in den MP3-Player übertragen werden sollen.

Im linken Fenster wählen Sie das Verzeichnis, im rechten Fenster die sich darin befindenden Dateien aus. Mit einem Doppelklick werden die Dateien im Computer abgespielt.

## VERWALTUNG DES MP3-PLAYERS

- 3 Der dritte Bereich dieses Programms dient zur Verwaltung Ihres MP3-Players.

Die oberste Zeile bietet folgende Funktionen:


**Löschen:** Löscht die Dateien im MP3-Player, die im rechten Fenster (Dateiliste) per Mausklick ausgewählt wurden.


**Gesamtes Löschen:** Löscht den gesamten Inhalt des ausgewählten Speichers (intern oder extern = Speicherkarte).

**Auffrischen:** Lädt das Verzeichnis des MP3-Players erneut und aktualisiert die Anzeige in der Dateiliste.

**Formatieren:** Löscht den gesamten Inhalt des ausgewählten Speichers (intern oder extern = Speicherkarte) und reinitialisiert die Dateistruktur.

**Hochladen:** Überträgt die per Mausklick gewählten Daten auf Ihren Computer in das Verzeichnis, das Sie in der PC-Dateiliste ausgewählt haben.

 **Hinweis:** Dateien, die nicht über den Eingang **Line** aufgenommen wurden, können aus urheberrechtlichen Gründen **nicht** in den Computer übertragen werden. Aufgenommene Dateien haben den Namen **LINE 001, LINE 002** bzw. **Mikro 001** usw.

 **Achtung:** Befindet sich im gewählten Verzeichnis eine Datei mit dem gleichen Namen, wird diese **ohne Rückfrage überschrieben**. Prüfen Sie dies und benennen Sie die vorhandene Datei ggf. um oder wählen ein anderes Verzeichnis.

**Herunterladen:** Überträgt die gewählten Daten aus der **PC-Dateiliste** auf Ihren MP3-Player. Ihr MP3-Player kann **maximal** 100 Dateien verwalten.

**Speicher Typ:** Wählen Sie hier aus, ob die Dateien in den internen Speicher oder auf eine externe Speicherkarte (s. Seite 19) kopiert werden sollen.

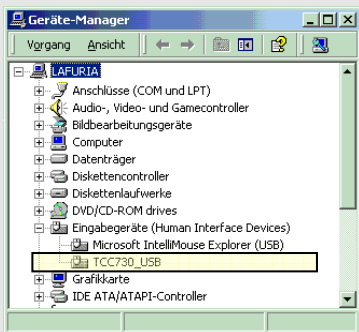
**Speicher Informationen:** Zeigt die Kapazität des gewählten Speicher Typs an.

**Beenden:** Schließt den MP3-Manager.

## ERSTE HILFE BEI FEHLFUNKTIONEN

### MP3-Player wird im PC nicht erkannt:

- Überprüfen Sie die Installation (Seite 27 ff., ist der Treiber installiert?)
- Sind vielleicht die Batterien leer?
- Sind das Kabel und das Gerät ordnungsgemäß angeschlossen?
- Überprüfen Sie im Windows-Geräte manager, ob der MP3-Player korrekt eingebunden ist:



Binden Sie den USB-Controller ggf. neu ein.  
Entfernen Sie probeweise andere USB-Geräte.



## **Daten werden nicht in den PC übertragen:**

- Dateien, die nicht über den Eingang **Line** aufgenommen wurden, können aus urheberrechtlichen Gründen **nicht** in den Computer übertragen werden.

## **Der MP3-Player möchte die SMC-Karte formatieren, obwohl diese bereits Daten enthält:**

- Haben Sie die SMC-Speicherkarte mit inkompatiblen Dateiformaten formatiert? Ihr MP3-Player unterstützt nur FAT16.

## **Dateien werden im MP3-Player nicht korrekt angezeigt:**

- Im MP3-Player wird **nicht** der Dateiname angezeigt, sondern die in der Datei kodierten Informationen, den sog. **ID-Tag**. Sie können diese Titelinformationen mit speziellen Programmen bearbeiten.

## **Der MP3-Player reagiert nicht mehr korrekt:**

- Sind vielleicht die Batterien leer?
- Besteht eine USB-Verbindung zum PC?
- Führen Sie einen Reset durch (Seite 20).

## **Die Titel werden nicht in der richtigen Reihenfolge wiedergegeben:**

- Prüfen Sie, ob der Wiedergabemodus korrekt eingestellt ist (Seite 13)
- Besteht eine USB-Verbindung zum PC?
- Führen Sie einen Reset durch (Seite 20).

## **BENÖTIGEN SIE WEITERE UNTERSTÜTZUNG?**

Wenn die Vorschläge in den vorangegangenen Abschnitten Ihr Problem nicht behoben haben, nehmen Sie bitte Kontakt mit uns auf. Sie würden uns sehr helfen, wenn Sie uns folgende Informationen zur Verfügung stellen:

- ▶ Wie sieht Ihre Rechnerkonfiguration aus?
- ▶ Was für zusätzliche Peripheriegeräte nutzen Sie?
- ▶ Welche Meldungen erscheinen auf dem Bildschirm?
- ▶ Welche Software haben Sie beim Auftreten des Fehlers verwendet?
- ▶ Welche Schritte haben Sie zur Lösung des Problems bereits unternommen?
- ▶ Wenn Sie bereits eine Kundennummer erhalten haben, teilen Sie uns diese mit.

### **MTC Medion Technologie Center**

Freiherr-vom-Stein-Str. 131

D-45467 Mülheim/Ruhr

Tel.: 01805 - 633 466 - Fax.: 01805 - 654 654

E-Mail: [pc-support@medion.de](mailto:pc-support@medion.de) [www.medion.com](http://www.medion.com)